

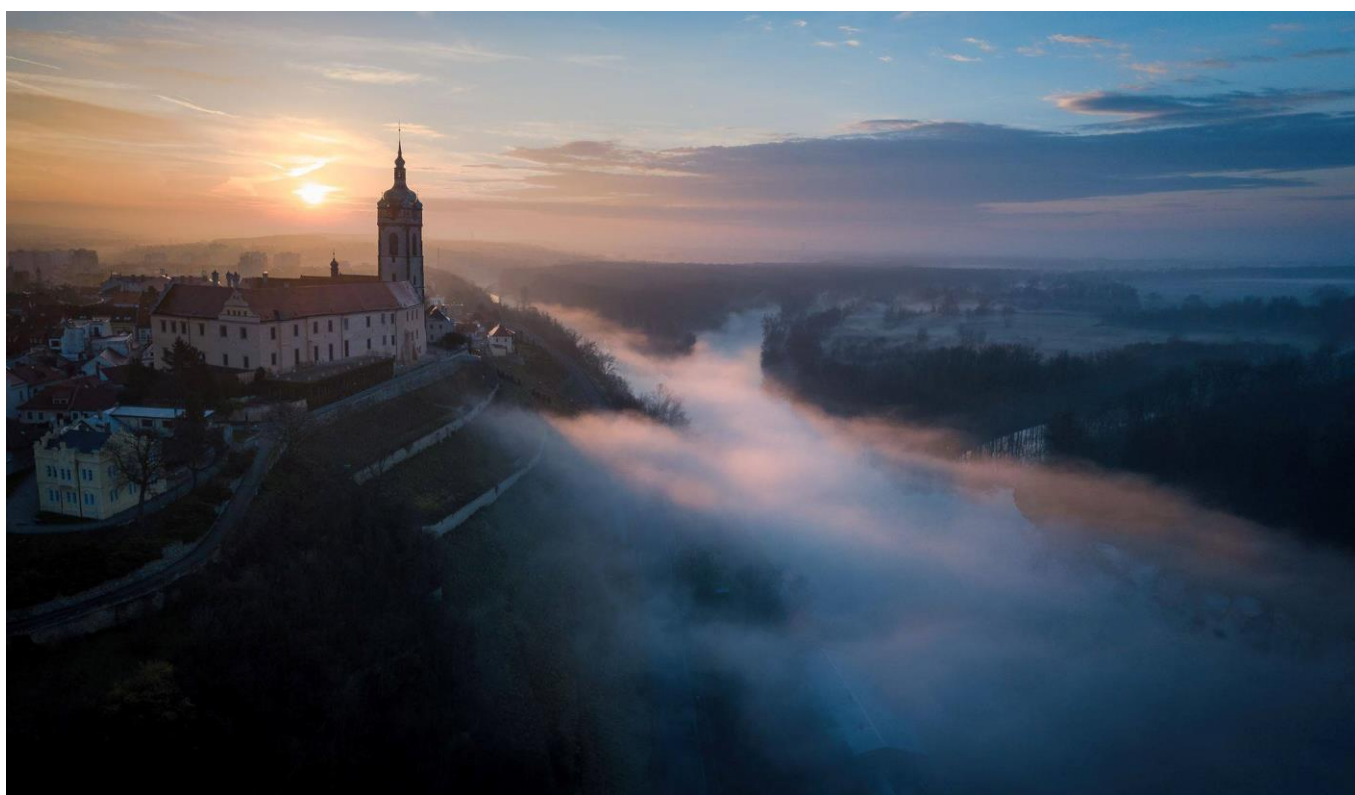


EVROPSKÁ UNIE
Evropský fond pro regionální rozvoj
Integrovaný regionální operační program



MINISTERSTVO
PRO MÍSTNÍ
ROZVOJ ČR

Strategie komunitně vedeného místního rozvoje MAS Vyhlídky, z.s. na období 2021–2027



Verze 1.1.

Schváleno Valnou hromadou MAS Vyhlídky, z.s. 25.3. 2021



EVROPSKÁ UNIE
Evropský fond pro regionální rozvoj
Integrovaný regionální operační program



MINISTERSTVO
PRO MÍSTNÍ
ROZVOJ ČR

Koncepční část

Obsah

1. Popis území působnosti MAS a popis zahrnutí komunity do tvorby strategie.....	5
1.1 Vymezení území působnosti MAS pro realizaci SCLLD v období 2021–2027	5
1.1.1 Stručná socioekonomická charakteristika území působnosti MAS.....	5
1.2 Mapové zobrazení území působnosti MAS	6
1.3 Popis zahrnutí komunity do tvorby strategie	8
1.3.1 Popis historie a zkušeností MAS.....	8
1.3.2 Popis zapojení komunity a relevantních aktérů místního rozvoje do tvorby SCLLD	9
1.3.3 Odkaz na úložiště záznamů	9
2.3 Analýza rozvojových potřeb a rozvojového potenciálu území působnosti MAS.....	10
3. Strategická část.....	14
3.1.1 Vize	14
3.1.2 Strategické cíle	14
3.1.3 Specifické cíle a opatření Strategického rámce.....	15
3.2 Vazba na Strategii regionálního rozvoje ČR 21+.....	22
3.2.1 Soulad cílů Strategického rámce SCLLD s dalšími sektorovými a územně rozvojovými strategickými dokumenty.....	24
3.3 Popis integrovaných rysů strategie	26
3.4 Popis inovativních rysů strategie.....	30
Financování a hodnocení výzkumu a vývoje	31
4. Implementační část	33
4.1 Popis řízení včetně řídicí a realizační struktury MAS.....	33
4.2 Popis animačních aktivit.....	34
4.3 Popis spolupráce mezi MAS na národní a mezinárodní úrovni a přeshraniční spolupráce	35
4.4 Popis monitoringu a evaluace strategie	35
4.4.1 Indikátory na úrovni strategických cílů Strategického rámce SCLLD.....	35
5. Povinná příloha – Čestné prohlášení.....	37

Seznam tabulek

Tabulka 1: Seznam obcí, ve kterých bude realizována strategie MAS Vyhlídky, z.s.	5
Tabulka 2: Zapojení komunity do tvorby strategie SCLLD MAS Vyhlídky.z.s.....	9
Tabulka 3: Analýza rozvojových potřeb.....	10
Tabulka 4: Schéma hierarchie cílů a opatření SCLLD.....	20
Tabulka 5: Naplňování SRR ČR 21+ prostřednictvím opatření Strategického rámce SCLLD	22
Tabulka 6: Soulad specifických cílů Strategického rámce SCLLD s dalšími sektorovými a územně rozvojovými dokumenty – návrh zpracování	24
Tabulka 7: Matice integrovaných rysů SCLLD MAS Vyhlídky, z.s. 21+.....	26
Tabulka 8: Popis vazeb mezi jednotlivými opatřeními	27
Tabulka 9 Vazba opatření Strategického rámce SCLLD na Inovační strategii České republiky 2019–2030	31
Tabulka 10 Indikátory na úrovni strategických cílů SCLLD MAS Vyhlídky, z.s.	35

Seznam obrázků

Obrázek 1: Území působnosti MAS Vyhlídky,z.s. pro období 2014 - 2020 s vyznačením hranic obcí	6
Obrázek 2: Území působnosti MAS Vyhlídky,z.s. pro období 2021 - 2027 s vyznačením hranic obcí	7
Obrázek 3: Území působnosti MAS Vyhlídky, z.s. v kontextu regionů NUTS2 a NUTS3	8
Obrázek 4: Organizační struktura MAS Vyhlídky, z.s.....	34

1. Popis území působnosti MAS a popis zahrnutí komunity do tvorby strategie

1.1 Vymezení území působnosti MAS pro realizaci SCLLD v období 2021–2027

Tabulka 1: Seznam obcí, ve kterých bude realizována strategie MAS Vyhlídky, z.s.

obec	počet částí obce	rozloha	počet obyvatel (k 31.12.2020)	obec	Počet částí obce	rozloha	Počet obyvatel (k 31.12.2020)
Býkev	2	561,53	480	Malý Újezd	2	1225,01	1116
Cítov	2	1579,82	1269	Medonosy	3	1488,49	144
Čečelice	1	1 155,20	686	Mělník	2	2496,19	19 579
Dobřeň	3	2056,48	182	Mělnické Vtelno	3	2630,04	1015
Dolní Beřkovice	2	1248,19	1503	Nebužely	1	861,07	434
Dolní Zimoř	1	160,74	94	Nedomice	1	323,20	306
Dřísy	1	843,97	1047	Nosálov	2	1109,99	184
Hlavenec	1	1471,70	508	Obříství	2	1517,01	1570
Hořín	3	1440,99	859	Řepín	2	1532,46	694
Hostín	1	635,85	323	Stránka	3	879,03	204
Kadlín	2	680,94	147	Střemy	2	1171,40	436
Kanina	1	529,23	88	Sudovo Hlavno	1	1340,86	507
Kly	2	1061,19	1563	Tuhaň	1	461,70	792
Kokořín	6	1640,91	378	Tupadly	1	637,43	138
Lhota	1	796,31	479	Velký Borek	3	1042,89	1140
Lhotka	2	532,94	298	Vidim	1	874,19	122
Liběchov	2	1177,59	1057	Vraňany	2	970,14	926
Liblice	1	892,33	493	Všetaty	2	1286,77	2329
Lobeč	1	348,63	155	Vysoká	5	2841,61	925
Lužec nad Vltavou	2	1000,25	1430	Želízý	2	1106,74	506

Zdroj: Data ČSÚ pro MAS: https://www.czso.cz/csu/czso/data_pro_mistni_akcni_skupiny_mas

Zdroj: Žádost o kontrolu dodržování standardů MAS, ISKP14+

1.1.1 Stručná socioekonomická charakteristika území působnosti MAS

Území MAS Vyhlídky, z.s. se rozkládá v severní části Středočeského kraje. Ve své územní působnosti má 40 obcí. Kromě území největšího města Mělníka je územní působnost ohraničena na severu hranicí s Libereckým krajem. Na východě zasahuje do okresu Mladá Boleslav a Brandýs nad Labem. Na západě tvoří obce hranici mezi Ústeckým krajem, na jihu tvoří hranici řeka Labe, kterou překračují obce Obříství, Hořín, Lužec nad Vltavou a Vraňany. Díky svým krajinným a přírodním hodnotám jsou výše a severněji položené oblasti Mělnicka součástí CHKO Kokořínsko, a dosahují právě až k Polabské nížině rozprostírající se v okolí soutoku Labe s Vltavou u Mělníka. Charakteristickým je pro toto území zemědělství, a především pěstování vinné révy a její zpracování. Z tradičních zemědělských odvětví má význam zelinářství a ovocnářství. V území převládá lehký průmysl, je zde významný logistický terminál. S ohledem na četné historické, kulturní a přírodní atraktivity se v severní části území nachází významná turistická oblast Mělnicko-Kokořínsko.

MAS Vyhličky, z.s. sdružuje představitele obcí a měst, neziskových organizací, podnikatele, zemědělce ale i další obyvatele regionu. Zakládající smlouvu podepsalo 12 členů. V současnosti tvoří členskou základnu 57 členů.

1.2 Mapové zobrazení území působnosti MAS

Obrázek 1: Území působnosti MAS Vyhličky, z.s. pro období 2014 - 2020 s vyznačením hranic obcí



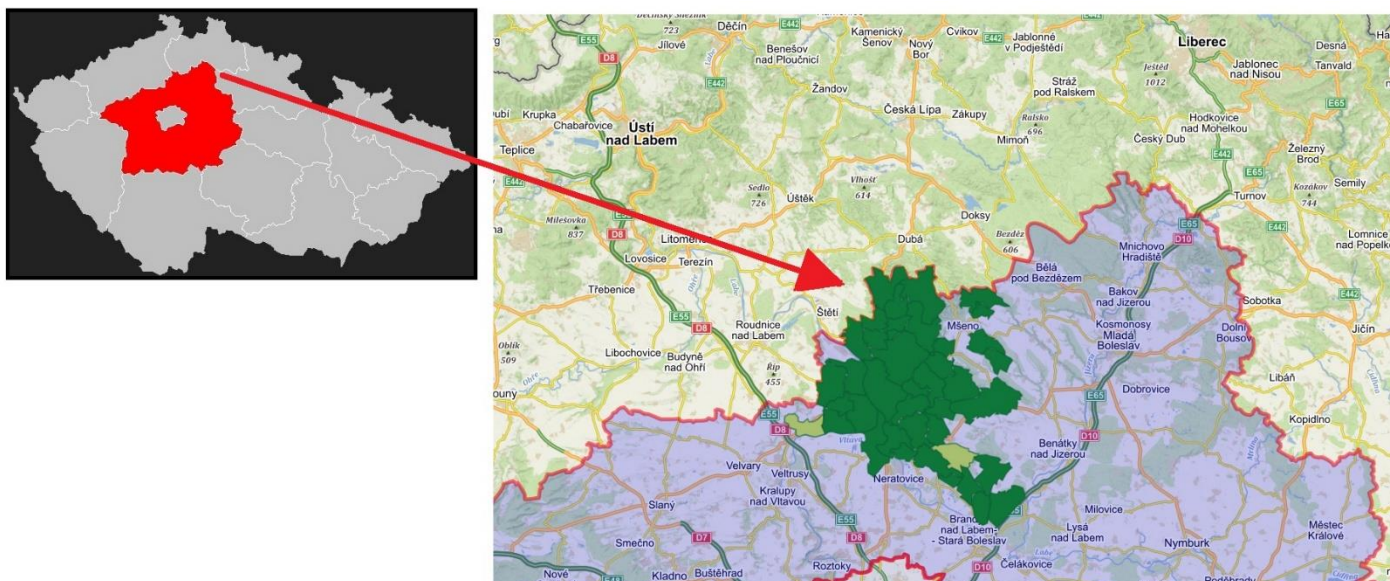
Obrázek 2: Území působnosti MAS Vyhlídky,z.s. pro období 2021 - 2027 s vyznačením hranic obcí



Zdroj: vlastní zpracování

V průběhu období 2014 – 2020 přistoupila do územní působnosti obec Tuháň. Pro období 2021 – 2027 není v územní působnosti obec Tišice a Kluky. Územní působnost MAS Vyhlídky byla rozšířena o obec Čečelice a obec Vraňany.

Obrázek 3: Území působnosti MAS Vyhledky, z.s. v kontextu regionů NUTS2 a NUTS3



Zdroj: <http://www.lags.cz/mapa2021.php>

1.3 Popis zahrnutí komunity do tvorby strategie

1.3.1 Popis historie a zkušeností MAS

Vyhledky, o. s. bylo založeno v roce 2004 jako občanské sdružení za účelem realizace aktivit podporujících rozvoj života na venkově. Až do r. 2008 pracovali všichni členové dobrovolnický. Způsob práce metodou LEADER si členové získávali prostřednictvím projektu „Cesta změny“ z OP Rozvoj venkova a multifunkční zemědělství/podopatření: Osvojování schopností, realizovaným v roce 2005 – 2006. V rámci tohoto projektu došlo k masivní informační kampani, na veřejných komunitních workshopech došlo k zapojení místní aktérů a formaci týmu pro zpracování integrované rozvojové strategie. Integrovaná strategie byla v únoru r. 2006 zpracována a veřejně projednána. Dalším krokem bylo zpracování projektové žádosti do dotačního titulu MMR. Tento projekt byl podpořen a v průběhu roku 2006 realizován. Podstatou bylo získávání zkušeností při tvorbě pravidel, vyhlásování výzev a hodnocení projektů metodou LEADER. V roce 2007 Vyhledky spolupracovaly se Španělskými a Portugalskými místními akčními skupinami v rámci projektu AGROLEADER na podporu marketingových nástrojů zemědělské a potravinářské produkce. Rovněž bylo započato s přípravou Strategického plánu, a podáním projektové žádosti o podporu Strategického plánu se Vyhledky přihlásily k jeho realizaci na období 2008 – 2013. Vyhledky byly v první polovině podpořených místních akčních skupin a v roce 2008 podepsaly dohodou o poskytnutí dotace z Programu rozvoje venkova a začaly fungovat na dobrovolnicko – profesionálním základu.

V programovém období 2007 – 2013 byl realizován Strategický plán LEADER prostřednictvím Programu rozvoje venkova. Mezi konečné žadatele (více než 80 projektů) bylo rozděleno cca 45 mil. korun. Současně byly realizovány tři projekty meziregionální spolupráce. S LAG Podralsko projekt „Z Kokořínska do Podralska“, s MAS Podřipsko projekt „Vinařskými stezkami za vínem a poznáním“ a s dalšími třemi středočeskými MAS projekt „Učíme se filmem“.

V navazujícím programovém období byla zpracována Strategie komunitně vedeného místního rozvoje a v srpnu 2017 byla schválena. Nastalo období implementace této Strategie. Finanční intervence pro vyhlásování výzev pro projekty konečných žadatelů byly vyhlášeny a administrovány ze čtyř

programů: Integrovaného operačního programu, Programu rozvoje venkova, Operačního programu Zaměstnanost a operačního programu Životní prostředí. V době zpracování Strategie byly finanční alokace uvedených programů vyčerpány a v rámci programu rozvoje venkova se MAS Vyhledky připravují na dvouleté přechodné období, ve kterém by měly být podpořeny projekty jak pro obce z čl. 20, ale i projekty na podporu modernizace zemědělství a rovněž by měly být realizovány projekty spolupráce. MAS Vyhledky realizovala a realizuje pro ORP Mělník projekt MAP I a MAP II.

Oproti předchozímu programovému období jedna obec odešla z územní působnosti a dvě jiné do územní působnosti přistoupily.

Začátkem listopadu 2020 byla schválena žádost o kontrolu splnění standardů. MAS Vyhledky působí na území 40 obcí, členská základna má 57 členů, rozloha území činí 456,11 km a má 45 928 obyvatel.

1.3.2 Popis zapojení komunity a relevantních aktérů místního rozvoje do tvorby SCLLD

Při zpracování SCLLD vycházela MAS ze závěrů evaluace, zejména evaluační zprávy. Výstupy evaluace byly zohledněny při zpracování a zjišťování podkladů. Na základě socioekonomické analýzy byly formulovány podklady pro dotazníkové šetření v obcích, které proběhlo v průběhu listopadu a prosince. Průběžně probíhaly řízené rozhovory pro zjištění stavu v oblasti sociální, zemědělské a v rámci konzultací v oblasti podnikání (konzultační dny pořádané API). V oblasti sociální byla MAS inspirována a vycházela ze zkušenosti s realizací projektů žadatelů podpořených z OP Zam. – Podpora komunitní práce – senioři, problematika soc. vyloučení). V rámci prosincového rozvolnění byly uskutečněny prezenční formou pro zájemce kulaté stoly, podkladem pro jednání byly závěry evaluace, výsledky tematických konzultací a vyhodnocení dotazníkových šetření. Pro sociální oblast a oblast vzdělávání byly využity podklady realizace projektu MAP II. Návrh SCLLD byl zaslán jako podklad pro projednání valnou hromadou. Přípomínky ze strany veřejnosti byly zapracovány. Návrh SCLLD byl schválen, současně byla zmocněna Výkonná rada, jakožto rozhodovací orgán ke schválení formálních úprav SCLLD.

Tabulka 2: Zapojení komunity do tvorby strategie SCLLD MAS Vyhledky.z.s.

Metoda zapojení	Datum (období) provedení
Evaluace SCLLD r. 2019 - 2020	2019 - 2020
Dotazníkové šetření na platformě GOOGLE	23. 11. 2020 – 9.12. 2020
Kulaté stoly pro zástupce obcí*	9.12 - 11. 12. 2020
Sběr dat v rámci individuálních konzultací Zemědělci, soc. oblast, oblast podnikání;	25. 5. 2020 – 20. 2. 2021
Sběr informací a dat v rámci projektu MAS (potřeby škol)	Leden 2020 – Únor 2021
Projednání výstupů a závěrů z Evaluační zprávy	4. 11. 2019
Veřejné projednání SCLLD	Distančně, formou připomínek a schválení per rollam. Březen 2021
Schválení finální verze SCLLD Výkonnou radou	Prezenčně 8.6. 2021

Zdroj: vlastní zpracování

* Doloženo v příloze fotodokumentací, výstupy z vyhodnocení dotazníků a volbou priorit.

1.3.3 Odkaz na úložiště záznamů

<https://www.vyhledky.eu/strategie-clld/strategie-clld-2021-2027>

2.3 Analýza rozvojových potřeb a rozvojového potenciálu území působnosti MAS

Tabulka 3: Analýza rozvojových potřeb

	Rozvojová potřeba	Popis potřeby pro rozvoj území
1.	Dostupné a kvalitní vzdělávání pro všechny	<ul style="list-style-type: none"> ▪ V území je odpovídající síť školských zařízení, vznikají i zařízení soukromá (lesní školka V údolí a škola ERIZA na Mělníku). Je identifikován problém s nedostatkem kapacit pro předškolní vzdělávání, a též je třeba řešit kvalitu infrastruktury. V případě zařízení poskytující základní vzdělávání je problémem bezbariérovost, vybavenost škol, zejména pro informační technologie, klíčové kompetence tedy přírodovědné, technické a řemeslné obory. Školy fungují v budovách, jejichž stav neodpovídá standardům pro výuku, buď zastaralou technickou infrastrukturou, nebo náročným provozem z hlediska spotřeby energií. ▪ Vytváření podmínek pro začlenění žáků, eliminaci školního neúspěchu, zajištění prostředí pro adekvátní podmínky pro vzdělávání a zdravý vývoj jedince. <p>Naplnění potřeby přispěje k vybudování potřebné kapacity pro předškolní vzdělávání, dosažení pokroku v bezbariérovosti a kvalitní vybavenosti základních škol. Daná potřeba přispěje k potřebné modernizaci a sjednocení vybavenosti škol v území, tak aby vzdělávací infrastruktura jak v obcích, tak městech byla srovnatelná a její provoz efektivní.</p>
2.	Obecní infrastruktura a vybavenost a vzhled měst/obcí	<ul style="list-style-type: none"> ▪ Chybějící infrastruktura pro zásobování pitnou vodou, infrastrukturou pro čištění odpadních vod ▪ V některých obcích chybí obchody či prostory pro případné volnočasové, kulturní či komunitní aktivity vč. sportovišť. Nedostatečné vybavení a zastaralá infrastruktura zájmových či volnočasových zařízení však mohou mít negativní vliv na zájem o aktivity ze strany dětí a mládeže. ▪ Stav veřejných prostranství či jejich částí vyvolává potřebu zpřehlednit a kultivovat veřejná prostranství tak, aby zejména v blízkosti občanské vybavenosti bylo prostranství bezpečné a z pohledu urbanistického efektivně využité. ▪ Je detekována potřeba pro zlepšení obecní infrastruktury pro zajištění bezpečnosti pro JPO, jak v rámci stavební obnovy, tak vybavením, zejména pro jednotky JPO kat. III. a V. <p>Naplnění potřeby přispěje vybudování či obnově veřejné infrastruktury pro volnočasové, kulturní a komunitní účely, jakož i péče o vzhled obcí a zodolnění požárních zbrojnic a vybavením potřebnou technikou. Naplnění těchto potřeb přispěje ke zlepšení vzhledu obcí a lepší vybavenosti obecní infrastrukturou, tak aby se snížil rozdíl mezi městem a venkovem.</p>

3.	Komunita a její soudržnost	<ul style="list-style-type: none"> ▪ Z důvodu poměrně vysokého výskytu sociopatologických jevů v území, jejichž evidence byla poskytnuta ASZ, je v některých obcích zaznamenán vysoký index soc. vyloučení (hodnoceno dle počtu exekucí, os. bankrotů, počtu příspěvků na živ. minimum, počtu příspěvků na bydlení a předčasných odchodů z nižších než 9. tříd ZŠ). Vystává potřeba základní sociální intervence a působení dosažitelných služeb pro potřeby řešení sociální situace na komunitní úrovni. Ve venkovských oblastech chybí dostupnost služeb 1. volby, či terénní a ambulantní služby, složitější je dostupnost služeb pro zamezení a řešení sociálně patologických jevů. Rovněž tak vytváření podmínek pro včasné řešení krizových situací občanů vč. podpory bydlení. ▪ Potřebou je zvýšení kvality a dostupnosti služeb, pomocí kterých jsou naplňovány individuální potřeby obyvatel území MAS v oblasti zdraví, vzdělání a sociální péče. ▪ Je zaznamenána potřeba pomoci při řešení zaměstnanosti, zejména formou inovativních forem zaměstnávání. Cílem je zvýšení intenzity zapojení obyvatel do komunitních aktivit, posílení vnitřní soudržnosti obyvatel obcí v území MAS Vyhledávky a zvýšení kvality sociálních vztahů v území. <p>Naplnění potřeby přispěje ke zkvalitnění infrastruktury registrovaných soc. služeb, vytvoření podmínek pro depistáž (vyhledávání) případů pro soc. intervenci na komunitní úrovni a síťování služeb v regionu. Daná potřeba přispěje k vytvoření podmínek pro dosažitelnost sociálních a komunitních služeb první volby. Tím se sníží riziko sociálního vyloučení a zamezení společensko-patologických jevů.</p>
4.	Bezpečnost v městech a obcích	<ul style="list-style-type: none"> ▪ V území je poměrně hustá síť silnic II. a III. třídy. Jejich stav je po technické stránce poměrně neuspokojivý. Velmi neuspokojivý je rovněž stav místních komunikací v intravilánech obcí. ▪ Z dotazníkového šetření vyplynula jednoznačná potřeba intervence do stavu místních komunikací, vozovek, chodníků a úpravy těchto komunikací s jednoznačným cílem zajistit vyšší bezpečnost dopravy. S ohledem na polohu území a její tranzitní povahu (z Prahy do ostatních regionů) je problémem i její nadměrné přetížení komunikací. Řešení lze spatřovat jak ve vybudování obchvatů, tak v posílení bezpečnostních prvků v samotných městech a obcích. <p>Naplnění potřeby přispěje zvýšení dopravní bezpečnosti, zkvalitnění stavu komunikací a pořízení prvků zvýšení bezpečnosti obyvatel /značené přechody pro chodce, oddělení komunikace pro pěší od vozovek, zpomalovací prvky, řešení nepřehledných částí, obzvláště tam, kde je nezbytné zajistit pohyb osob a silniční provoz/. Daná potřeba přispěje k bezpečnosti obyvatel, dopravy a eliminaci nadměrní dopravy v území.</p>
5.	Moderní a efektivní zemědělství	<ul style="list-style-type: none"> ▪ Jako problém byla identifikována sezónnost pracovních příležitostí, ne-podpora marketingových aktivit, klimatické vlivy v zemědělství a malé investice do vybavení. Velký problém identifikovali

		<p>zemědělci na straně velkých obchodních řetězců při jednání a výkupu zemědělské produkce. Je zjištěn i problém při získání kvalifikované pracovní síly a potřeba moderního technického vybavení, modernizaci či přizpůsobení svých provozů současným technologickým požadavkům např. na ošetření či úpravu zemědělské produkce. To souvisí i s potřebami na modernizaci zařízení a vybavení pro odbyt zemědělské produkce. Nároky jsou kladeny i na zemědělce ohledně zavádění tzv. precizního zemědělství (tzn. Indikace ošetření na základě sklizňových map a propočtu výnosů)</p> <ul style="list-style-type: none"> ▪ Potřeba drobných investic pro rozvoj nezemědělského podnikání, zejména v oblasti služeb a malovýroby ▪ Potřeba řešení ochrany lesa a zajištění udržitelnosti v jeho využívání zejména pro rekreační účely. <p>Naplnění potřeby spočívá v podpoře a modernizaci zemědělské výroby, vytvoření podmínek pro zpracování a odbyt místní produkce a diverzifikaci zem. výroby a podpora precizního zemědělství. Daná potřeba přispěje k přechodu k preciznímu zemědělství v území.</p>
6.	Příroda a zeleň	<ul style="list-style-type: none"> ▪ Na značné části území se rozkládá Chráněná krajinná oblast Kokořínsko-Máchův kraj, kde je nastaven režim plánu péče o zeleň. Na ostatních plochách zejména při realizaci pozemkových úprav je zapotřebí dbát prostupnosti krajiny, zamezení eroze a zadržetí vody v krajině. Je omezena schopnost krajiny zadržovat vodu, z důvodu úbytku ekologicky funkčních krajinných prvků, které dokáží přirozeně zadržet vodu a tím i zamezit odtoku ale i regulací vody v krajině. Další potřebou je koncepční péče o zeleň v jednotlivých městech/obcích. Současně je potřeba řešit eliminaci vlivů znečišťujících prostředí. Zde vyvstává potřeba zajistit komplexně energetický režim veřejných budov (snížení spotřeby energií a environmentální dopady provozu veřejných budov). <p>Naplnění potřeby spočívá ve vytvoření podmínek pro péči o zeleň a vzhled obcí, vč. hospodaření vody v krajině, eliminace vlivů znečišťujících životní prostředí a zachování prostupnosti krajiny. Daná potřeba přispěje ke zkvalitnění životního prostředí v území.</p>
7.	Kulturní dědictví a udržitelný rozvoj cestovního ruchu	<ul style="list-style-type: none"> ▪ Území je bohaté na nemovité kulturní památky, technické památky, ale i přírodní atraktivitu. Jejich četnost způsobuje, že se některé z nich nacházejí v nepříliš dobrém stavu a vyžadují obnovu. K zachování kulturního dědictví je zapotřebí uchování tradic např. formou podpory akcí, ale i potřeba zřízení či péče o venkovská muzea. Na území MAS Vyhlídky jsou vhodné podmínky pro rozvoj turistického ruchu, zejména s využitím kulturního a přírodního dědictví a s možností podpory lokální zaměstnanosti. Zcela nedoceněný je potenciál vodní turistiky, tedy využití řeky Vltavy a řeky Labe v cestovním ruchu. Posílení propagace území jakožto jedinečné turistické oblasti

		<p>je potřebou pro rozvoj cestovního ruchu. Společným jmenovatelem výše uvedených potřeb je snaha o zachování, obnovu a péči a kulturní a přírodní dědictví.</p> <p>Naplnění potřeby spočívá v obnově a péči o kulturní památky, ale i vybudování podmínek pro udržitelné formy cestovního ruchu – tedy odstavné plochy pro parkování, vybudování P+R u železničních zastávek, infopointy, cyklopointy, i veřejná infrastruktura pro vodní turistiku (kotviště, tankoviště, přístaviště). Daná potřeby přispěje ke zkvalitnění infrastruktury cestovního ruchu a péči a zachování kulturního dědictví.</p>
8.	Podnikání ve venkovských regionech	<ul style="list-style-type: none"> ▪ Region není zatížen těžkou průmyslovou výrobou. Kromě malých provozoven v oblasti služeb jsou zde provozy malých a středních podniků v oblasti zpracovatelského průmyslu, logistiky atd. Jejich potřeby jsou úměrné jejich možnostem, tedy nárokům na odpovídající a moderní technologická vybavení vč. energetických úspor. <p>Naplnění potřeby spočívá v animaci a vytvoření podmínek pro dostupné zlepšení technologických vybavení a stavební obnovy zejména malých provozoven vč. energetických úspor. Daná potřeba přispěje ke stabilizaci a zefektivnění podnikání v území.</p>
9.	Chytrý venkov	<ul style="list-style-type: none"> ▪ V území MAS Vyhlídky jsou velké rozdíly v dostupnosti kvalitního internetového signálu a tím souvisejících datových služeb. Tato dostupnost je potřebná jak pro fungování veřejné správy, škol tak občanů, jejichž pracovní povinnosti se přesouvají z pracovišť v městech do místa jejich bydliště. Cílem je zabezpečení či vybudování širokopásmových sítí tak, aby obyvatelé nebyli ohroženi digitální propastí a internetové připojení bylo dostupné v celém regionu. ▪ Stav životního prostředí je ovlivněn různými faktory – od dopadů zastaralých topných systému až po nehospodárnost a úsporu zdrojů (vody, energií, tepla). Cílem je snížení energetické náročnosti veřejných budov/infrastruktury a tím i snížení konečné spotřeby energie. Dalším očekávaným příspěvkem je výstavba energeticky úsporných či pasivních budov. <p>Za účelem eliminace negativních dopadů na životní prostředí a v souvislosti s využitím potenciálu OZE v obcích a městech, je řešením využití disponibilních ploch na střeších zejména veřejných budov (např. obecních úřadů, sokoloven, škol) ve vlastnictví obce. Rovněž tak přichází v úvahu využití dalších ploch pro umístění FVE, zejména brownfieldů a rekultivovaných ploch. Pro zvýšení efektivity je navrženo řešení využití akumulace energie v bateriových úložištích. Zájem zjišťován v rámci strategického plánování na období 21+.</p> <p>Naplnění potřeby spočívá v podpoře a součinnosti výstavby širokopásmových datových sítí a podpoře komunitní energetiky, využití OZE a akumulace energie a využití všech dostupných technologických řešení. Daná potřeba přispěje k technologickému rozvoji území.</p>

Zdroj: vlastní zpracování

3. Strategická část

3.1.1 Vize

Vyhlídky jsou stabilní region, s kvalitními podmínkami pro život jeho obyvatel, a udržitelným rozvojem za přispění nových inovačních řešení.

3.1.2 Strategické cíle

Pro naplnění vize je vytyčeno devět strategických cílů, které se vztahují ke třem rozvojovým pilířům: pilíř sociální, ekonomický a environmentální.

Strategický cíl 1: Dostupné a kvalitní vzdělávání pro všechny

Indikátory: Počet podpořených vzdělávacích zařízení

Strategický cíl 2: Obecní infrastruktura a vybavenost měst/obcí

Indikátory: Počet obcí

Strategický cíl 3: Komunita a její soudržnost

Indikátory: Počet obyvatel, na které má podpořená služba dopad

Strategický cíl 4: Bezpečnost v městech a obcích

Indikátory: Počet podpořených realizací

Strategický cíl 5: Moderní a efektivní zemědělství

Indikátory: Počet podpořených podniků

Strategický cíl 6: Příroda a zeleň

Indikátory: Počet podpořených obcí

Strategický cíl 7: Kulturní dědictví a udržitelný rozvoj cestovního ruchu

Indikátory: Počet obnovených/revitalizovaných kulturních památek
Počet intervencí na podporu rozvoje cestovního ruchu

Strategický cíl 8: Podnikání na venkově

Indikátory: Počet podpořených podnikatelů

Strategický cíl 9: Vhodná řešení a technologie pro venkov

Indikátory: Počet obyvatel, kteří využijí zkvalitněné služby (technologie)

Hodnoty indikátorů strategických cílů jsou uvedeny v kap. 4.4.1.

3.1.3 Specifické cíle a opatření Strategického rámce

Rozvojová potřeba: Dostupné a kvalitní vzdělávání pro všechny

SPC 1.1. Zlepšení kapacit a infrastruktury pro předškolní a základní vzdělávání

Vybudování potřebné kapacity pro předškolní vzdělávání, dosažení pokroku v bezbariérovosti, kvalitní vybavenosti základních škol. Pro všechny typy škol je pak řešením potřebná modernizace, tak aby vzdělávací infrastruktura jak v obcích, tak městech byla srovnatelná a její provoz efektivní.

Opatření : 1.1.1. Podpora MŠ a ZŠ (zaměřuje se zejména na zkvalitnění infrastruktury pro předškolní a základní vzdělávání)

SPC 1.2. Vytváření pro začleňování dětí žáků s důrazem na wellbeing

Vytváření podmínek pro začlenění žáků, eliminaci školního neúspěchu, zajištění prostředí pro adekvátní podmínky pro vzdělávání a zdravý vývoj jedince

Opatření : 1.2.1. Místní plán školství (zaměřuje se na vytvoření podmínek pro začleňování žáků, vytváření podmínek pro bezpečné, respektující, podporující a aktivní vzdělávání dětí a žáků, ale všech aktérů, kteří se na vzdělávacím procesu podílejí)

Rozvojová potřeba: Obecní infrastruktura a vybavenost a vzhled měst/obcí

SPC 2.1. Veřejná prostranství

Péče o veřejná prostranství s cílem zpřehlednit a kultivovat veřejná prostranství tak, aby zejména v blízkosti občanské vybavenosti bylo prostranství bezpečné a z pohledu urbanistického efektivně využité.

Opatření : 2.1.1. Veřejná prostranství (opatření se zaměřuje na obnovu a úpravy veřejných prostranství)

SPC.2.2. Technická infrastruktura

Vybudování infrastruktura pro zásobování pitnou vodou, infrastrukturou pro čištění odpadních vod.

Opatření : 2.2.1. Budování technické infrastruktury v obcích (opatření se zaměřuje na výstavbu chybějící zejména vodohospodářské infrastruktury).

SPC 2.3. Občanská vybavenost

Podpora vybudování či obnova veřejné infrastruktury pro volnočasové, kulturní a komunitní účely vč. sportovišť.

Opatření : 2.3.1. Modernizace, obnova a vybudování občanské vybavenosti (opatření zaměřeno na obnovu a vybavení obecních obchodů, kulturních domů, společenských sálů, kluboven a komunitních center)

SPC 2.4. Hasičské zbrojnice

Podpora z odolnění hasičských zbrojnic a pořízení vybavení pro zásahy zejména pro JPO kat. III. A V.

Opatření : 2.4.1. Z odolnění hasičských zbrojnic a nákup vybavení (opatření řeší výstavbu, stavební obnovu hasičských zbrojnic a pořízení vybavení)-

Rozvojová potřeba: Komunita a její soudržnost

SPC 3.1. Infrastruktura a vybavení pro soc. služby dle zákona 108/2006 Sb.

Cílem je zkvalitnění infrastruktury registrovaných soc. služeb, zejména terénních a ambulantních.

Opatření : 3.1.1. Infrastruktura pro soc. služby dle zákona o soc. službách (opatření zaměřeno na zkvalitnění infrastruktury pro potřeby poskytovatelů služeb dle zákona o soc. službách)

SPC 3.2. Podpora soudržnosti komunit v městech a obcích

Z důvodu poměrně vysokého výskytu sociopatologických jevů v území, jejichž evidence byla poskytnuta ASZ, je v některých obcích zaznamenán vysoký index soc. vyloučení (hodnoceno dle počtu exekucí, os. bankrotů, počtu příspěvků na živ. minimum, počtu příspěvků na bydlení a předčasných odchodů z nižších než 9. tříd ZŠ). Vystává potřeba základní soc. intervence a působení dosažitelných služeb pro potřeby řešení soc. situace na komunitní úrovni. Ve venkovských oblastech chybí dostupnost služeb 1. volby, či terénní a ambulantní služby, složitější je dostupnost služeb pro zamezení a řešení sociálně patologických jevů. Rovněž tak vytváření podmínek pro včasné řešení krizových situací občanů vč. podpory bydlení.

Opatření : 3.2.1. Podpora terénních a ambulantních služeb mimo režim zákona (opatření zaměřeno na podporu poskytovatelům služeb mimo režim zákona o soc. službách a rozvoj terénních a ambulantních služeb)

Opatření : 3.2.2. Podpora komunitní práce v obcích/městech (opatření je zaměřeno na podporu komunitních pracovníků v jednotlivých obcích a podporu komunitní práce, tedy aktivit ve prospěch podpory komunity).

Opatření : 3.2.3. Příměstské tábory (Opatření zaměřeno na podporu a vytvoření podmínek pro pořádání příměstských táborů za účelem začleňování dětí)

Opatření : 3.2.4. Koordinace soc. a komunitní práce (Opatření zaměřeno na koordinaci soc. práce, evaluaci a řízení koordinovaného propojení poskytovatelů soc. služeb a komunitní práce).

Opatření : 3.2.5. Podpora rozvoje bydlení v obcích (opatření zaměřeno na zajištění potřeby bydlení pro osoby/rodiny v krizové situaci či ohrožené soc. vyloučením).

SPC 3.3. Podpora inovativního zaměstnávání

Je zaznamenána potřeba pomoci při řešení zaměstnanosti, zejména formou inovativních forem zaměstnávání. Cílem je zvýšení intenzity zapojení obyvatel do komunitních aktivit, posílení vnitřní soudržnosti obyvatel obcí v území MAS Vyhličky a zvýšit tak kvalitu sociálních vztahů v území.

Opatření : 3.3.1. Podpora inovat. forem zaměstnávání (opatření zaměřeno na podporu inovativních forem zaměstnávání pro osoby těžko uplatnitelné na trhu práce, popř. osoby ohrožené soc. vyloučením).

Rozvojová potřeba: Bezpečnost v městech a obcích

SPC 4.1. Posílení bezpečnosti v městech/obcích

Intervence do stavu místních komunikací, vozovek, chodníků a úpravy těchto komunikací s jednoznačným cílem zajistit vyšší bezpečnost dopravy. S ohledem na polohu území a její tranzitní povahu (z Prahy do ostatních regionů) je problém i její nadměrnost a přetíženost komunikací. To lze spatřovat jak ve vybudování obchvatů ale zejména posílení bezpečnostních prvků v samotných městech a obcích.

Opatření : 4.1.1. Bezpečnost dopravy (opatření zaměřeno na zlepšení stavu komunikací místních, tak nižších tříd a pořízení prvků zvyšujících bezpečnost pro obyvatele)

Opatření : 4.1.2. Eliminace nadměrné dopravy

Opatření : 4.1.3. Cyklodoprava

Rozvojová potřeba: Moderní a efektivní zemědělství

SPC 5.1. Efektivní zemědělství a odbyt

Podpora a modernizace zemědělské výroby, vytvoření podmínek pro zpracování a odbyt místní produkce a diverzifikaci zem. výroby vč. podpory precizního zemědělství a podpora drobného podnikání

Opatření: 5.1.1. Efektivní zemědělství (opatření zaměřeno na modernizaci zemědělské výroby a její odbyt, zavádění inovativních řešení a technologií, jakož i obnovu stávající infrastruktury pro zem. Výrobu a její energetickou hospodárnost).

Opatření: 5.1.2. Spolupráce (opatření zaměřeno zejména na výměnu zkušeností a příkladů dobré praxe a zavádění inovativních řešení mezi regiony, státy EU i třetími zeměmi)

Opatření: 5.1.3. Nezemědělské podnikání (opatření zaměřeno na podporu a modernizaci zemědělské výroby, zejména v oblasti služeb a malovýroby)

SPC 5.2. Les přátelský pro všechny

Potřeba řešení ochrany lesa a zajištění udržitelnosti v jeho využívání zejména pro rekreační účely.

Opatření : 5.2.1. Rekreační funkce lesa (opatření zaměřeno na usměrnění návštěvnosti, vybudování opatření před znečištěním, ale i naučný prvek ve využití lesa – naučné stezky).

Rozvojová potřeba: Příroda a zeleň

SPC 6.1. Péče o zeleň a krajinu

Na značné části území se rozkládá Chráněná krajinná oblast Kokořínsko-Máchův kraj, kde je nastaven režim plánu péče o zeleň. Na ostatních plochách zejména při realizaci pozemkových úprav je zapotřebí dbát prostupnosti krajiny, zamezení eroze a zadržení vody v krajině. Další potřebou je koncepční péče o zeleň v jednotlivých městech/obcích. Současně je potřeba řešit eliminaci vlivů znečišťujících prostředí. Zde vyvstává potřeba zajistit komplexně energetický režim veřejných (snížení spotřeby energií a environmentální dopady provozu veřejných budov).

Opatření : 6.1.1. Sídlní zeleň (opatření zaměřeno na koncepční přístup – zpracování plánu péče o krajinu a zeleň a její realizaci)

Opatření : 6.1.2. Prostupnost krajiny (opatření zaměřeno na podporu stavby společných zařízení v důsledku pozemkových úprav jednotlivých obcí – polní cesty)

Opatření : 6.1.3. Udržení vody v krajině (opatření zaměřeno realizace, na základě kterých dojde ke zlepšení odtokových poměru, a zadržení vody v krajině)

Opatření : 6.1.4. Čistota ovzduší (opatření zaměřeno na podporu změny způsobů vytápění jak veřejných, tak soukromých budov, z důvodu snížení emisí a využití obnovitelných zdrojů energie)

Rozvojová potřeba: Kulturní dědictví a udržitelný rozvoj cestovního ruchu

SPC 7.1. Obnova a péče o kulturní dědictví

Území je bohaté na nemovité kulturní památky, technické památky, ale i přírodní atraktivity. Jejich četnost způsobuje, že se některé z nich nacházejí v nepříliš dobrém stavu a vyžadují obnovu. K zachování kulturního dědictví je zapotřebí uchování tradic např. formou podpory akcí, ale i potřeba zřízení či péče o venkovská muzea

Opatření: 7.1.1. Péče o nemovité a movité kulturní památky (opatření zaměřeno na obnovu kulturních památek – movitých i nemovitých)

Opatření: 7.1.2. Zachování tradic (opatření zaměřeno na podporu a obnovu tradic regionu)

Opatření: 7.1.3. Muzea (opatření zaměřeno a obnovu, výstavbu či modernizaci venkovských muzeí, zavedení nových technologií potřebných pro jejich provoz)

SPC 7.2. Cestovní ruch

Na území MAS Vyhlídky jsou vhodné podmínky pro rozvoj turistického ruchu, zejména s využitím kulturního a přírodního dědictví a s možností podpory lokální zaměstnanosti. Zcela nedoceněný je potenciál vodní turistiky, tedy využití řeky Vltavy a řeky Labe v cestovním ruchu. Posílení propagace území jakožto jedinečné turistické oblasti je potřebou pro rozvoj cestovního ruchu.

Opatření : 7.2.1. Podpora DMO (opatření zaměřeno na podporu činnosti organizace destinačního managementu, který v území působí)

Opatření : 7.2.2. Obnova a budování veřejné infrastruktury CR (opatření zaměřeno na obnovu a výstavbu prvků veřejné infrastruktury, info pointy, cyklopointy, místa pro caravaning, infotabule a doprovodnou infrastrukturu CR)

Opatření : 7.2.3. Společná propagace (opatření zaměřeno na společnou propagaci regionu, turistických atraktivit, lokální produkce a zajímavostí- vydávání propag. materiálů a prezentace)

Rozvojová potřeba: Podnikání ve venkovských regionech

SPC 8.1. Podpora podnikatelů

Region není zatížen těžkou průmyslovou výrobou. Kromě malých provozoven v oblasti služeb jsou zde provozy malých a středních podniků v oblasti zpracovatelského průmyslu, logistiky atd. Jejich potřeby jsou úměrné jejich možnostem, tedy nárokům na odpovídající a moderní technologická vybavení vč. energetických úspor.

Opatření : 8.1.1. Podpora a modernizace technologií v návaznosti na inovace (opatření zaměřeno na podporu a animaci podnikatelů OSVČ, malých a středních podniků zejména pro pořízení nových a úspornějších technologií a obnovu prostor potřebných k podnikání).

Rozvojová potřeba: Chytrý venkov

SPC 9.1. Rychlý internet do všech obcí a měst

V území MAS Vyhlídky jsou velké rozdíly v dostupnosti kvalitního internetového signálu a tím souvisejících datových služeb. Tato dostupnost je potřebná jak pro fungování veřejné správy, škol ale i občanů, jejichž pracovní povinnosti se přesouvají z pracovišť v městech do místa jejich bydliště. Cílem je zabezpečení či vybudování širokopásmových sítí tak, aby obyvatelé nebyli ohroženi digitální propastí a internetové připojení bylo dostupné v celém regionu.

Opatření : 9.1.1. Vybudování širokopásmových sítí (opatření zaměřeno na podporu, vytváření podmínek a pomoc při budování širokopásmových sítí)

SPC 9.2. Komunitní energetika

Snížení energetické náročnosti veřejných budov/infrastruktury a tím i snížení konečné spotřeby energie. Za účelem eliminace negativních dopadů na životní prostředí je řešením využití potenciálu OZE v obcích a městech na disponibilních plochách veřejných budov Pro zvýšení efektivity je navrženo řešení využití akumulace energie v bateriových úložištích.

Opatření : 9.2.1. Komunitní energetika - využití OZE (opatření směřuje k využití obnovitelných zdrojů energie na veřejných budovách, prostranstvích vč. její akumulace)

Tabulka 4: Schéma hierarchie cílů a opatření SCLLD

Strategický cíl	Indikátor strategického cíle	Specifické cíle	Opatření Strategického rámce*
STC 1 Dostupné a kvalitní vzdělávání pro všechny	Počet podpořených vzdělávacích zařízení	SPC 1.1 Zlepšení kapacit a infrastruktury pro předškolní a základní vzdělávání	1.1.1. Podpora MŠ a ZŠ
		SPC 1.2 Vytváření pro začleňování dětí žáků s důrazem na wellbeing	1.2.1. Místní plán školství
STC 2 Obecní infrastruktura a vybavenost měst/obcí	Počet obcí	SPC 2.1. Veřejná prostranství	2.1.1. Veřejná prostranství
		SPC 2.2. Technická infrastruktura	2.2.1. Budování technické infrastruktury v obcích
		SPC 2.3. Občanská vybavenost	2.3.1. Modernizace, obnova a vybudování občanské vybavenosti
		SPC 2.4. Hasičské zbrojnice	2.4.1. Zodolnění hasičských zbrojnic a nákup vybavení
STC 3 Komunita a její soudržnost	Počet obyvatel, na které má podpořená služba dopad	SPC 3.1. Infrastruktura a vybavení pro soc. služby dle zákona 108/2006 Sb.	3.1.1. Infrastruktura pro soc. služby dle zákona o soc. službách
		SPC 3.2. Podpora soudržnosti komunit v městech a obcích	3.2.1. Podpora terénních a ambulantních služeb mimo režim zákona
			3.2.2. Podpora komunitní práce v obcích/městech
			3.2.3. Příměstské tábory
			3.2.4. Koordinace soc. a komunitní práce
3.2.5. Podpora rozvoje bydlení v obcích			
SPC 3.3. Podpora inovativního zaměstnávání	3.3.1. Podpora inovativních forem zaměstnávání		
STC 4 Bezpečnost v městech a obcích	Počet podpořených realizací	SPC 4.1. Posílení bezpečnosti v obcích/městech	4.1.1. Bezpečnost dopravy
			4.1.2. Eliminace nadměrné dopravy
			4.1.3. Cyklodoprava
STC 5 Moderní a efektivní zemědělství	Počet podpořených podniků	SPC 5.1. Efektivní zemědělství a odbyt	5.1.1. Efektivní zemědělství
			5.1.2. Spolupráce – výměna zkušeností
			5.1.3. Nezemědělské podnikání
SPC 5.2. Les přátelský pro všechny	5.2.1. Rekreační funkce lesa		
STC 6 Příroda a zeleň	Počet obcí	SPC 6.1. Péče o zeleň a krajinu	6.1.1. Sídlní zeleň
			6.1.2. Prostupnost krajiny
			6.1.3. Udržení vody v krajině
			6.1.4. Čistota ovzduší

<i>Strategický cíl</i>	<i>Indikátor strategického cíle</i>	<i>Specifické cíle</i>	<i>Opatření Strategického rámce*</i>
STC 7 Kulturní dědictví a udržitelný rozvoj cestovního ruchu	Počet obnovených/revitalizovaných kulturních památek Počet intervencí na podporu rozvoje cestovního ruchu	SPC 7.1. Obnova a péče o kulturní dědictví	7.1.1. Péče o nemovité a movité kulturní památky
			7.1.2. Zachování tradic
			7.1.3. Muzea
		SPC 7.2. Cestovní ruch	7.2.1. Podpora DMO
			7.2.2. Obnova a budování veřejné infrastruktury CR
			7.2.3. Společná propagace
STC 8 Podnikání na venkově	Počet podpořených podnikatelů	SPC 8.1. Podpora podnikatelů	8.1.1. Podpora a modernizace technologií v návaznosti na inovace
STC 9 Vhodná řešení a technologie pro venkov	Počet obyvatel, kteří využijí zkvalitněné služby (technologie)	SPC 9.1. Rychlý internet do všech obcí a měst	9.1.1. Vybudování širokopásmových sítí
		SPC 9.2. Komunitní energetika	9.2.1. Komunitní energetika - využití OZE

Zdroj: Vlastní zpracování

	Oranžově podbarvená pole by měla být podporována prostřednictvím finanční intervence programového rámce IROP (Integrovaného Operačního programu)
	Modře podbarvená pole by měla být podporována prostřednictvím finanční intervence programového rámce OP Zaměstnanost
	Svtlezeleně podbarvená pole by měla být podporována prostřednictvím finanční intervence prostřednictvím programového rámce Programu rozvoje venkova
	Zeleně podbarvená pole by měla být podporována prostřednictvím finanční intervence prostřednictvím programového rámce OP Životní prostředí
	Šedivě podbarvená pole by měla být podporována prostřednictvím finanční intervence prostřednictvím programového rámce OP Podnikání a konkurenceschopnost
	Nepodbarvená pole jsou prioritou v rozvoji území, nepředpokládá se však finanční intervence

3.2 Vazba na Strategii regionálního rozvoje ČR 21+

Tabulka 5: Naplňování SRR ČR 21+ prostřednictvím opatření Strategického rámce SCLLD

Specifický cíl Strategického rámce SCLLD	Opatření Strategického rámce SCLLD	Specifický cíl SRR ČR 21+
1.1 Zlepšení kapacit a infrastruktury pro předškolní a základní vzdělávání	1.1.1 Podpora MŠ a ZŠ	Specifický cíl 3.3: Zlepšit dostupnost služeb v regionálních centrech i v jejich venkovském zázemí s důrazem na kulturní dědictví, péči o památky a místní specifika a reagovat na problémy spojené se stárnutím a existencí či vznikem sociálně vyloučených lokalit
2.1 Veřejná prostranství	2.1.1 Veřejná prostranství	Specifický cíl 3.4: Pečovat o prostředí obce a stabilizovat dlouhodobé využívání krajiny a zamezit její degradaci
2.3 Občanská vybavenost	2.3.1 Modernizace, obnova a vybudování občanské vybavenosti	Specifický cíl 1.3: Zajistit občanskou vybavenost v dostatečném rozsahu a dostupnosti v jádrech metropolitních oblastí, suburbiích i v širším zázemí a omezit riziko vzniku sociální polarizace a segregovaných či vyloučených lokalit. Specifický cíl 3.3: Zlepšit dostupnost služeb v regionálních centrech i v jejich venkovském zázemí s důrazem na kulturní dědictví, péči o památky a místní specifika a reagovat na problémy spojené se stárnutím a existencí či vznikem sociálně vyloučených lokalit
2.4 Hasičské zbrojnice	2.4.1 Zodolnění hasičských zbrojnic a nákup vybavení	Opatření nenaplňuje žádný SC SRR ČR 21+
3.1 Infrastruktura a vybavení pro soc. služby dle zákona 108/2006 sb.	3.1.1 Infrastruktura pro soc. služby	Specifický cíl 1.3: Zajistit občanskou vybavenost v dostatečném rozsahu a dostupnosti v jádrech metropolitních oblastí, suburbiích i v širším zázemí a omezit riziko vzniku sociální polarizace a segregovaných či vyloučených lokalit Specifický cíl 3.3: Zlepšit dostupnost služeb v regionálních centrech i v jejich venkovském zázemí s důrazem na kulturní dědictví, péči o památky a místní specifika a reagovat na problémy spojené se stárnutím a existencí či vznikem sociálně vyloučených lokalit
3.2 Podpora soudržnosti komunit v městech a obcích	3.2.1 Podpora terénních a ambulantních služeb mimo režim zákona	Specifický cíl 1.3: Zajistit občanskou vybavenost v dostatečném rozsahu a dostupnosti v jádrech metropolitních oblastí, suburbiích i v širším zázemí a omezit riziko vzniku sociální polarizace a segregovaných či vyloučených lokalit. Specifický cíl 3.3: Zlepšit dostupnost služeb v regionálních centrech i v jejich venkovském zázemí s důrazem na kulturní dědictví, péči o památky a místní specifika a reagovat na problémy spojené se stárnutím a existencí či vznikem sociálně vyloučených lokalit.
3.2 Podpora soudržnosti komunit v městech a obcích	3.2.2 Podpora komunitní práce v obcích/městech	Specifický cíl 1.3: Zajistit občanskou vybavenost v dostatečném rozsahu a dostupnosti v jádrech metropolitních oblastí, suburbiích i v širším zázemí a omezit riziko vzniku sociální polarizace a segregovaných či vyloučených lokalit. Specifický cíl 3.3: Zlepšit dostupnost služeb v regionálních centrech i v jejich venkovském zázemí s důrazem na kulturní dědictví, péči o památky a místní specifika a reagovat na problémy spojené se stárnutím a existencí či vznikem sociálně vyloučených lokalit
3.2 Podpora soudržnosti komunit v městech a obcích	3.2.3 Příměstské tábory	Specifický cíl 3.3: Zlepšit dostupnost služeb v regionálních centrech i v jejich venkovském zázemí s důrazem na kulturní dědictví, péči o památky a místní specifika a reagovat na problémy spojené se stárnutím a existencí či vznikem sociálně vyloučených lokalit

3.2 Podpora soudržnosti komunit v městech a obcích	3.2.4 Koordinace soc. a komunitní práce	Specifický cíl 3.3: Zlepšit dostupnost služeb v regionálních centrech i v jejich venkovském zázemí s důrazem na kulturní dědictví, péči o památky a místní specifika a reagovat na problémy spojené se stárnutím a existencí či vznikem sociálně vyloučených lokalit
3.3 Podpora inovativního zaměstnávání	3.3.1 Podpora inovativ. forem zaměstnávání	Opatření nenaplňuje žádný SC SRR ČR 21+
4.1 Posílení bezpečnosti v obcích/městech	4.1.1 Bezpečnost dopravy	Specifický cíl 3.2: Zlepšit dopravní dostupnost v rámci regionů.
5.1 Efektivní zemědělství a odbyt	5.1.1 Efektivní zemědělství	Specifický cíl 3.4: Pečovat o prostředí obce a stabilizovat dlouhodobé využívání krajiny a zamezit její degradaci.
5.1 Efektivní zemědělství a odbyt	5.1.2 Spolupráce - výměna zkušeností	Opatření nenaplňuje žádný SC SRR ČR 21+
5.1. Efektivní zemědělství a odbyt	5.1.3. Nezemědělské podnikání	Specifický cíl 3.1: Vytvořit vhodné podmínky pro diverzifikaci ekonomické základny regionálních center a jejich venkovského zázemí a využití jejich potenciálu a podpořit propojení podnikatelských subjektů ve vztahu k potřebám trhu práce.
5.2 Les přátelský pro všechny	5.2.1 Rekreační funkce lesa	Specifický cíl 3.4: Pečovat o prostředí obce a stabilizovat dlouhodobé využívání krajiny a zamezit její degradaci
6.1 Péče o zeleň a krajinu	6.1.4 Čistota ovzduší	Specifický cíl 3.4: Pečovat o prostředí obce a stabilizovat dlouhodobé využívání krajiny a zamezit její degradaci.
7.1 Obnova a péče o kulturní dědictví	7.1.1 Péče o nemovité a movité kulturní památky	Specifický cíl 1.3: Zajistit občanskou vybavenost v dostatečném rozsahu a dostupnosti v jádrech metropolitních oblastí, suburbiích i v širším zázemí a omezit riziko vzniku sociální polarizace a segregovaných či vyloučených lokalit.
7.1 Obnova a péče o kulturní dědictví	7.1.3 Muzea	Specifický cíl 3.3. Zlepšit dostupnost služeb v regionálních centrech i v jejich venkovském zázemí s důrazem na kulturní dědictví, péči o památky a místní specifika a reagovat na problémy spojené se stárnutím a existencí či vznikem sociálně vyloučených lokalit
7.2 Cestovní ruch	7.2.2 Obnova a budování veřejné infrastruktury CR	Specifický cíl 3.1: Vytvořit vhodné podmínky pro diverzifikaci ekonomické základny regionálních center a jejich venkovského zázemí a využití jejich potenciálu a podpořit propojení podnikatelských subjektů ve vztahu k potřebám trhu práce.
8.1 Podpora podnikatelů	8.1.1 Podpora a modernizace technologií v návaznosti na inovace	Specifický cíl 3.4: Pečovat o prostředí obce a stabilizovat dlouhodobé využívání krajiny a zamezit její degradaci.
9.2 Komunitní energetika	9.2.1 Komunitní energetika – využití OZE	Specifický cíl 3.5: Umožnit energetickou transformaci venkovského zázemí regionálních center.

3.2.1 Soulad cílů Strategického rámce SCLLD s dalšími sektorovými a územně rozvojovými strategickými dokumenty

Tabulka 6: Soulad specifických cílů Strategického rámce SCLLD s dalšími sektorovými a územně rozvojovými dokumenty – návrh zpracování

Specifický cíl Strategického rámce SCLLD	Název strategie
Dlouhodobý záměr vzdělávání a rozvoje vzdělávací soustavy ve Středočeském kraji 2020-2024	
1.1.1 Podpora ZŠ a MŠ	3.1.4 .Dostupné a kvalitní předškolní vzdělávání <i>Opatření SCLLD zaměřeno na budování kapacit MŠ</i>
1.1.1 Podpora ZŠ a MŠ	3.2.5 /B22Dostupné a kvalitní základní vzdělávání <i>Opatření SCLLD zaměřeno na vytvoření podmínek pro polytechnické vzdělávání</i>
Program rozvoje cestovního ruchu Středočeského kraje na období 2015 – 2020	
1.1.2.Místní plán školství	Strategický cíl A.1.: Zlepšit schopnost vzdělávacího systému generovat talentované, kreativní a podnikavé lidi pro trh práce budoucnost <i>Opatření SCLLD zaměřeno na zvýšení kompetenci ped. Pracovníků ve vybraných oborech</i>
7.2.1 Podpora DMO	2.4.1 Priorita A: Kvalitní systém řízení cestovního ruchu <i>Opatření SCLLD zaměřeno na rozvoj a podporu činnosti organizace destinačního managementu</i>
RIS3 strategie kraje/Akční plán k RIS3 Stč. kraje	
5.1.1. Efektivní zemědělství	Strategický cíl C.2: Zvýšit přínosy výzkumných organizací pro hospodářství v kraji. <i>Opatření SCLLD zaměřeno na zavádění a provázanost inovací a výsledků výzkumu a vývoje do zemědělské výroby a zpracování potravin</i>
6.1.4. Čistota ovzduší	6.2. Inteligentní sídla
9.2.1. Komunitní energetika – využití OZE	<i>Obě opatření SCLLD zaměřena na zamezení vzniku emisí a energetické úspory</i>
Střednědobý plán rozvoje sociálních služeb Středočeského kraje	
3.2.1. Podpora terénních a ambulantních služeb mimo režim zákona	5.4.1. Dostupnost služeb pro rodiny s dětmi/děti a mládež za účelem podpory zdravého vývoje dětí a mládeže, pokud je ohrožen dlouhodobou krizovou sociální situací rodiny nebo společensky nežádoucími jevy <i>Obě opatření SCLLD zaměřena na vytvoření dostupnosti služeb a dostatečné kapacity služeb, které napomohou řešit problémy spojené se soc. vyloučením.</i>
3.2.2. Podpora komunitní práce v obcích	
3.2.4. Koordinace sociální a komunitní práce v obcích	5.5.1 Hlavní cíl: Dostupnost služeb pro osoby ohrožené sociálním vyloučením za účelem podpory překonání sociálně nepříznivé situace a minimalizace společensky nežádoucích jevů a rizik. <i>Opatření SCLLD zaměřeno na spolupráci a kooperaci poskytovatelů služeb cestovního ruchu.</i>

Specifický cíl Strategického rámce SCLLD	Název strategie
Strategie rozvoje územního obvodu Středočeského kraje na období 2019-2024, s výhledem do 2030	
1.1.1.Podpora MŠ a ZŠ	3.2: Zlepšit vybavenost a kapacitu škol tak, aby došlo k rozvoji škol jako center dalšího profesního a odborného rozvoje <i>Opatření SCLLD zaměřeno na zvýšení a budování kapacit MŠ</i>
1.1.2. Místní plán školství	3.1: Posílit podporou kvalitních učitelů a ředitelů škol kvalitu vzdělávání zaměřenou na klíčové dovednosti <i>Opatření SCLLD zaměřeno na zabezpečení podmínek pro soc. inkluzi</i>
4.1.2. Eliminace nadměrné dopravy	4.1: Zajistit kvalitní, bezpečnou a kapacitní páteřní dopravní infrastrukturu zajišťující průchodnost a obslužnost území <i>Opatření SCLLD zaměřeno na vybudování páteřních dopravních sítí a odklon nadměrné dopravy z hustě zalidněných sídel</i>
9.2.1. Komunitní energetika – využití OZE	5.1: Zajistit energeticky efektivní region založený na optimalizované, udržitelné a efektivní Energetice 4.0 <i>Opatření SCLLD zaměřeno na podporu využívání OZE a její efektivní hospodaření</i>
6.1.4. Čistota ovzduší	6.1: Zásadně snížit emise látek znečišťujících ovzduší, zejména látek s karcinogenním potenciálem nebo vlivem na degradaci půdy <i>Opatření SCLLD zaměřeno řešení tepelného režimu budov a ekologicky šetrné vytápění</i>
9.1.1. Vybudování širokopásmových sítí	7.1: Zajistit vybavenost celého kraje ICT infrastrukturou pro podnikání založenou na rychlém přenosu dat, práci z domova, bezpečné a spolehlivé služby infrastruktury pro obyvatelstvo
8.1.1. Podpora a modernizace technologií v návaznosti na inovace	Obě opatření SCLLD zaměřena vybudování podmínek pro nová technologická řešení jak v podnikání, tak pro obyvatele

Zdroj: vlastní zpracování

3.3 Popis integrovaných rysů strategie

Tabulka 7: Matice integrovaných rysů SCLLD MAS Vyhličky, z.s. 21+

Název Opatření Strategického rámce	1.1.1	1.2.1	2.1.1	2.2.1	2.3.1	2.4.1	3.1.1	3.2.1	3.2.2	3.2.3	3.2.4	3.2.5	3.3.1	4.1.1	4.1.2	4.1.3	5.1.1	5.1.2	5.1.3	5.2.1	6.1.1	6.1.2	6.1.3	6.1.4	7.1.1	7.1.2	7.1.3	7.2.1	7.2.2	7.2.3	8.1.1	9.1.1	9.2.1		
1.1.1.	X																																		
1.2.1.	3	X																																	
2.1.1.	2	2	X																																
2.2.1.	1	0	3	X																															
2.3.1.	1	0	3	3	X																														
2.4.1.	0	0	2	2	0	X																													
3.1.1.	1	0	1	1	1	0	X																												
3.2.1.	3	3	0	0	3	0	3	X																											
3.2.2.	3	3	0	0	3	0	3	3	X																										
3.2.3.	3	3	0	0	0	0	2	3	3	X																									
3.2.4.	2	3	0	0	0	0	3	3	3	3	X																								
3.2.5.	1	1	0	1	2	1	2	2	3	1	3	X																							
3.3.1.	0	0	0	0	0	0	1	2	2	1	3	2	X																						
4.1.1.	3	0	3	1	2	1	2	0	0	0	0	0	0	X																					
4.1.2.	0	0	2	0	0	0	0	0	0	0	0	0	0	3	X																				
4.1.3.	1	0	2	0	0	0	0	0	0	0	0	0	0	3	3	X																			
5.1.1.	0	0	0	0	0	0	0	0	0	0	0	0	3	0	0	0	X																		
5.1.2.	1	1	1	0	1	1	1	1	1	1	1	1	1	0	0	0	3	1	X																
5.1.3.	0	0	0	0	1	0	0	0	0	0	0	0	1	0	0	0	3	1	0	X															
5.2.1.	0	0	0	0	0	0	0	0	0	1	0	0	0	0	0	0	3	1	0	0	X														
6.1.1.	0	0	3	1	1	0	0	0	0	1	0	0	0	2	0	2	0	1	0	1	X														
6.1.2.	0	0	0	1	0	0	0	0	0	0	0	0	0	0	0	2	3	0	0	1	1	X													
6.1.3.	0	0	1	1	0	0	0	0	0	0	0	0	0	0	0	0	3	1	0	1	2	3	X												
6.1.4.	1	0	2	0	2	0	0	0	0	0	0	0	0	0	0	2	2	1	1	0	1	0	0	X											
7.1.1.	0	0	2	0	0	0	0	0	0	1	0	0	0	0	0	0	1	0	0	0	0	0	0	0	X										
7.1.2.	2	2	1	0	1	0	0	2	1	2	0	0	0	0	0	0	2	1	0	0	0	0	0	0	2	X									
7.1.3.	0	0	1	0	0	0	0	0	0	1	0	0	0	0	0	0	0	1	0	0	0	0	0	0	2	3	X								
7.2.1.	0	0	0	0	0	0	0	0	0	0	0	0	0	0	0	3	0	1	0	1	0	0	0	3	2	2	X								
7.2.2.	0	0	1	2	1	0	0	0	0	0	0	0	0	3	1	2	1	1	1	3	1	0	0	0	2	2	3	3	X						
7.2.3.	0	0	0	0	0	0	0	0	0	0	0	0	0	0	0	0	2	0	0	1	0	0	0	3	3	3	3	3	3	X					
8.1.1.	1	2	0	0	0	0	0	0	1	0	1	0	1	0	0	0	2	1	1	0	0	0	0	2	0	0	0	0	0	0	0	X			
9.1.1.	2	3	0	2	2	3	3	3	3	3	3	2	2	0	0	0	2	0	1	0	0	0	0	0	0	0	0	0	0	0	0	3	X		
9.2.1.	1	0	0	2	2	1	1	1	1	1	1	1	1	0	0	0	2	1	1	0	0	0	0	2	0	0	0	0	0	0	0	3	3	X	

Pozn.: 0 = žádná vazba mezi opatřeními, 1 = slabá vazba, 2 = středně silná vazba, 3 = silná vazba

Popis vazeb mezi jednotlivými opatřeními:

Tabulka 8: Popis vazeb mezi jednotlivými opatřeními

1.1.1 x 1.2.1.	Z hlediska věcného silná vazba, infrastruktura pro vzdělávání je nedílnou součástí kvality výuky
1.1.1. x 3.2.1.,3.2.2.,3.2.3.	Silná vazba, vzdělávání má vliv na opatření, mající vliv na podporu komunitního života v městech a obcích.
1.1.1. x 2.1.1., 7.1.2.	Infrastruktura pro vzdělávání a prostřední v obcích identifikuje střední vazbu.
1.1.1.x 3.2.4.	Opatření má střední vliv na podporu koordinace sociální a komunitní práce v obcích – střední vazba
1.2.1.x 3.2.1.	Z věcného hlediska je silná vazba na dostupnost soc. služeb pro potřeby pedagogické práce.
1.2.1. x 3.2.3., 3.2.4.	Silná vazba- opatření pro začleňování dětí má silnou vazbu na opatření podporující soc. začleňování a vytváření prostředí pro odvracení neúspěchu dětí s podporou komunity.
1.2.1. x 3.2.2.	Z věcného hlediska silná vazba pro zajištění a péči pro děti a mladistvé ohrožené sociálním vyloučením.
1.2.1 x 7.1.2.	Střední vazba - opatření pro začleňování dětí má částečně vliv na život komunity a zachování tradic.
1.2.1. x 8.1.1.	Střední vazba - opatření pro začleňování dětí doplňuje opatření na podporu a modernizaci technologií v rámci profesních poradenství.
1.1.1.x 9.1.1.	Střední vazba, je kladen důraz na vybavenost škol a dostupnost informačních technologií.
1.1.1.x 9.2.1.	Slabá vazba dokládající potřebu budování energeticky úsporné infrastruktury veřejných budov, využití OZE

2.1.1. x 2.2.1.,6.1.1.	Z věcného hlediska se se opatření na veřejnou infrastrukturu přímo ovlivňuje budování tech. infrastruktury a sídelní zeleň – silná vazba.
2.1.1. x 4.1.2., 4.1.3.	Střední vazba - opatření věcně souvisí a doplňují se.
2.1.1. x 6.1.4. 7.1.1.	Opatření spolu vzájemně věcně souvisí – střední vazba
2.2.1. x 2.3.1.	Silná a vzájemně se doplňující vazba, aby vzhled a veřejná prostranství byly tvořeny rovněž s dopadem na využívání veřejné infrastruktury.
2.2.1. x 2.4.1.	Střední vazba, opatření se vzájemně z hlediska věcného podmiňují.
2.2.1. x 7.2.2.	Střední vazba - opatření na podporu veřejné infrastruktury věcně souvisí s obnovou a budováním veřejné infrastruktury.
2.2.1. x 9.1.1., 9.1.2.	Střední vazba – opatření na podporu veřejné infrastruktury do určité míry závisí na stavu komunitní energetiky a následných opatření a na vybudování širokopásmových sítí.

2.3.1. x 3.2.1., 3.2.2.	Silná vazba, potřeba kvalitní veřejné infrastruktury (komunitní centra, klubovny, spolkové domy) mají vliv na možnosti a rozsah komunitní práce v obcích
2.3.1. x 9.1.1., 9.2.1.	Dostupnost datových služeb a energeticky úsporné budovy a využití OZE je jedním z technických parametrů občanské Vybavenosti- střední vazba.
2.3.1. x 3.2.5., 6.1.4.	Střední vazba občanská vybavenost přímo ovlivňuje rozvoj bydlení v obcích a čistotu ovzduší

3.1.1. x 3.2.1., 3.2.2., 3.2.4	Silná vazba Opatření na podporu infrastruktury pro soc. služby dle zákona je úzce spjato z věcného hlediska s komunitní prací v obcích, vytváření podmínek pro rozvoj komunity a podporou terénních a ambulantních služeb v území.
3.1.1. x 3.2.3., 3.2.5.	Střední vazba - ohledem na dopady cílových skupin je mezi opatřeními identifikována střední vazba
3.1.1. x 9.1.1.	Silná vazba – podpora soc. služeb souvisí se stavem a vývojem elektronizace soc. služeb.
3.2.1. x 3.2.3.	Silná vazba - opatření vzájemně souvisí a doplňují se.
3.2.1. x 3.2.5., 3.3.1.	Střední vazba- opatření na podporu soc. služeb spolu souvisí a ovlivňují se.
3.2.1. x 7.1.2.	Střední vazba - opatření na podporu terénních a ambulantních služeb do určité míry doplňuje a zohledňuje podporu tradic. Z věcného hlediska střední vazba.
3.2.2. x 3.2.3., 3.2.5.	Silná vazba- opatření spolu věcně souvisí a podmiňují se.
3.2.2. x 3.3.1.	Střední vazba Opatření mají vzájemný vliv a dopad na CS.
3.2.3. x 7.1.2.	Střední vazba – opatření spolu z věcného hlediska částečně souvisí
3.2.4. x 3.2.1., 3.2.2., 3.2.3,	Silná vazba - koordinace soc. služeb v území MAS a komunitní práce v obcích a fungování vč. fungování terénních soc. služeb utváří předpoklad pro kvalitní využití kapacit a dostupnost soc. služeb mimo režim zákona.
3.2.4. x 3.2.5., 3.3.1.	Silná vazba - opatření spolu z věcného hlediska souvisí
3.2.5. x 3.3.1., 9.1.1.	Střední vazba – opatření se do určité míry částečně podmiňují.
3.3.1. x 5.1.1.	Silná vazba - opatření z věcného hlediska spolu souvisí.

4.1.1. x 1.1.1.	Silná vazba s cílem eliminovat nebezpečí pro uživatele školní infrastruktury
4.1.1. x 2.1.1.	Bezpečnost dopravy musí být nedílnou součástí řešení veřejných prostranství - silná vazba
4.1.1.x 2.3.1., 3.1.1.	Střední vazba na budování veřejné infrastruktury a infrastruktury pro soc. služby, tak aby se eliminovalo nebezpečí účastníků dopravního provozu
4.1.1 x 4.1.2., 4.1.3.	Silná vazba – opatření spolu vzájemně souvisí a podmiňují se.

4.1.1. x 6.1.1.	Střední vazba- opatření z věcného hlediska spolu souvisí a doplňují se.
4.1.1. x 7.2.2.	Střední vazba – opatření spolu věcně souvisí.
4.1.3. x 6.1.1., 6.1.4.	Střední vazba – opatření se zčásti doplňují
4.1.3. x 7.2.1.	Silná vazba – opatření na podporu DMO zohledňuje dopady opatření na podporu cyklo dopravy.
4.1.3. x 7.2.2.	Střední vazba – opatření se vzájemně doplňují

5.1.1. x 5.1.2., 5.1.3., 5.2.1.	Silná vazba – opatření spolu z věcného hlediska úzce souvisí.
5.1.1. x 6.1.2., 6.1.3.	Silná vazba – zemědělci jako spolutvůrci krajiny, přístupnost obhospodařované půdy a pomoc při zadržování vody v krajině
5.1.1. x 6.1.4.	Střední vazba Opatření se zčásti doplňují.
5.1.1. x 7.1.2., 7.2.3.	Střední vazba – Opatření s ohledem na území MAS se zčásti podmiňují.
5.1.1. x 8.1.1.	Střední vazba - modernizace zemědělské výroby vyžaduje využití technologií a inovačních řešení.
5.1.1. x 9.1.1., 9.2.1	Střední vazba – Opatření se do určité míry podmiňují.
5.2.1. x 7.2.2.	Silná vazba – opatření úzce souvisí.

6.1.1. x 6.1.2.	Střední vazba – opatření na sebe z věcného hlediska navazují.
6.1.2. x 6.1.3.	Silná vazba – opatření na podporu prostupnosti a udržení vody v krajině spolu úzce souvisí a doplňují se.
6.1.4. x 8.1.1., 9.2.1.	Střední vazba – opatření mají stejné věcné zaměření.

7.1.1. x 7.1.3., 7.1.2., 7.2.2.	Vzájemně se doplňující opatření pro zajištění udržitelnosti cestovního ruchu – střední vazba
7.1.1. x 7.2.1.	Silná vazba- obě opatření zaměřena na zachování hmotného, tak nehmotného kulturního dědictví a spolu úzce souvisí.
7.1.2. x 7.1.3.	Silná vazba - obě opatření zaměřena na zachování nehmotného kulturního dědictví a spolu úzce souvisí a doplňují se.
7.1.2. x 7.2.1., 7.2.2.	Střední vazba – Podpora obnovy tradic zčásti souvisí s podporou destinačního managementu a obnovou veř. infrastruktury cestovního ruchu.
7.1.3. x 7.2.1.	Střední vazba – identifikována věcná vazba, kdy opatření spolu zčásti souvisí.
7.1.3. x 7.2.2.	Silná vazba – opatření spolu úzce souvisí a vzájemně se podmiňují.
7.2.1. x 7.2.2., 7.2.3.	Silná vazba – Podpora destinačního managementu má přímý a silný vliv na obnovu a budování veřejné infrastruktury CR a společnou propagaci.

7.2.3. x 7.1.1., 7.1.2.,7.2.2.,7.1.3.	Vzájemně se doplňující opatření v rámci propagace cestovního ruchu. Mezi opatřeními silná vazba.
--	--

8.1.1. x 9.1.1.	Silná vazba, zavádění technologií a inovací je do značné míry závislé na dostupnosti datových služeb.
8.1.1. x 9.2.1.	Silná vazba – patření spolu z věcného hlediska souvisí a podmiňují se.

9.1.1. x 1.2.1., 2.3.1, 2.4.1., 3.1.1., 3.2.1., 3.2.2., 3.2.3., 3.2.4.	Silná vazba, dostupnost datových služeb je nezbytná pro fungování škol, občanské vybavenosti, soc. služeb, terénních služeb, koordinace kom. a soc. práce, konání příměstských táborů
9.1.1. x 3.3.1	Střední vazba – opatření se vzájemně do určité míry podmiňují.
9.1.1. x 9.2.1.	Silná vazba – tato opatření spolu vzájemně souvisí.

3.4 Popis inovativních rysů strategie

Vyvážený rozvoj venkova si nelze představit bez implementace inovací. Inovace a koncept chytrého venkova není vnímán či omezen pouze na zavedení technologií, ani na nadstandardní nadstavby v různých odvětvích. Je třeba považovat zavedení inovací jako naprosto nedílné součásti, která se dotýká všech oblastí života. Inovace nejsou cílem, ale prostředkem k dosažení kvalitativních proměn.

Inovativnost je ve smyslu SCLLD MAS Vyhlídky horizontálním a průřezovým prvkem řešení strategických cílů. Dotýká se velké většiny opatření a ideově se opírá o tři pilíře zakotvené v konceptu Chytrého venkova (resp. Chytrého rozvoje), který je ukotven v evropské strategii Evropa 2020 ve třech vzájemně provázaných prioritách:

- chytrý ekonomický růst postavitelný na znalostech a inovacích;
- udržitelný růst spoléhající na efektivnější využívání zdrojů, zelenější a konkurenceschopnější ekonomiku;
- inkluzivní růst, který implikuje ekonomiky s vysokou mírou zaměstnanosti podporující sociální soudržnost.

Hlavním úkolem je informovat území tak, aby se koncept chytrého venkova stal přirozenou a nezbytnou součástí plánovacích procesů a realizace záměrů. Pro oblast vzdělávání je inovativním prvkem přístup ke kvalitním datovým službám pro každého žáka.

V rámci budování veřejné infrastruktury je nezbytné provázat investiční potřeby s pořizováním technologické infrastruktury a její zavedení/využívání.

V rámci sociální inkluze a komunitní práce je cílem odvrácení digitální propasti a aplikace „nových“ metod a řešení v rámci terénních sociálních služeb a komunitní práce. Podpora inovativních forem zaměstnávání s sebou nese nejen využití technologií, ale i příkladů dobré praxe.

Bezpečnostní opatření vycházejí jak z příkladů dobré praxe, tak aplikace technologií, inovativních a SMART řešení.

V rámci zemědělských opatření mají implementace nových technologií, postupů a využívání velkých dat klíčový význam.

V oblasti péče o krajinu je podstatné koncepční řešení péče o zeleň v sídlech, čistota ovzduší, zamezení vzniku odpadů a udržení vody v krajině. Významnou roli hraje synergie a vzájemná propojenost jednotlivých řešení a využití výsledků výzkumu a vývoje při jejich řešení.

V oblasti péče o kulturní dědictví je inovativním prvkem propojení s veřejnou infrastrukturou, kde je zásadní využití SMART technologických prvků a řešení (samo-navštěvitelné expozice, usměrnění toku návštěvníků).

Zavedení nových technologií je nosným prvkem opatření na podporu podnikání. Za účelem technologického růstu a využití výsledků výzkumu a vývoje v praxi.

Nezbytným předpokladem pro inovace je zavedení širokopásmového internetu, které je SCLLD řešeno v 9. strategickém cíli, a samozřejmě aplikace nových řešení vč. využívání OZE.

Aby byly aktivity opírající se o pilíře Konceptu chytrého venkova uplatnitelné, je nezbytné v rámci animace SCLLD informovat a poskytnout všem aktérům dostatek informací o inovacích a možných řešeních. Posledním krokem je aplikace inovace při řešení projektových záměrů. Koncept chytrého venkova nelze redukovat toliko na technologie, ale i na zkušenosti, dobrou i méně dobrou praxi, aplikaci výsledků výzkumu a vývoje. Zavádění nových technologií musí být aplikovatelné v praxi.

Inovativní řešení musí reagovat na potřeby komunity a měly by směřovat k dosažení kvalitativních přeměn venkova.

Tabulka 9 Vazba opatření Strategického rámce SCLLD na Inovační strategii České republiky 2019–2030

Pilíř Inovační strategie ČR 2030	Opatření Strategického rámce SCLLD	Stručný popis návaznosti
Financování a hodnocení výzkumu a vývoje		
Národní start-up a spin-off prostředí	8.1.1. Podpora o modernizace technologií v návaznosti na inovace	Implementace technologií v podpoře inovativních prvků podnikání a výroby
Polytechnické vzdělávání	1.1.1. Podpora MŠ a ZŠ	Vytvoření podmínek pro klíčové vzdělávací kompetence
Inovační a výzkumná centra		
Digitální stát, výroba a služby	9.1.1. Vybudování širokopásmových sítí	Cíl a předpoklad pro zavedení a využití technologií pro vzdělávání, soc. práci či výrobu a služby
	2.3.1. Modernizace, obnova a vybudování občanské vybavenosti	Modernizace občanské má návaznost na zajištění online služeb pro občany a firmy a přeměnit sítě kontaktních míst pro asistovanou státní správu;
Chytré investice	5.1.1. Efektivní zemědělství	Řešení umožňující adaptaci na změnu klimatu, řešení problematiky sucha a potravinové bezpečnosti.
Mobilita a stavební prostředí	4.1.1. Bezpečnost dopravy	Synchronizovat a koordinovat aktivity státní správy a samosprávy z oblasti budování dopravní sítě a zajišťování dopravy, včetně zajištění potřeb
	4.1.2. Eliminace nadměrné dopravy	

		osob s omezenou schopností pohybu a orientace
Ochrana duševního vlastnictví		
Chytrý marketing	5.1.2. Spolupráce – výměna zkušeností	Spolupráce a výměna zkušeností s partnery s kooperačním potenciálem.

4. Implementační část

4.1 Popis řízení včetně řídicí a realizační struktury MAS

Případná realizace jednotlivých programových rámců SCLLD se bude řídit příslušnou dokumentací zpracovanou dle požadavků příslušného ŘO.

MAS Vyhlídky, z.s. je spolkem dle zákona č. 89/2012 Sb. občanský zákoník, v platném znění. Jejím posláním je spolupráce a partnerství mezi fyzickými a právníckými osobami, které mají společné socioekonomické zájmy a působí ve městech a obcích územní působnosti MAS Vyhlídky, z.s.

Účel založení a cíle činnosti, jakož i struktura a hierarchie orgánů jsou uvedeny ve stanovách spolku.

<https://www.vyhličky.eu/o-spolku/stanovy>

MAS má v souladu s podmínkami Standardizace uvedenými v MPIN a dalších relevantních dokumentech upraveny způsoby jednání orgánů, které jsou v aktuální verzi zveřejněny na webu MAS:

<https://www.vyhličky.eu/o-spolku/jednaci-rad>

MAS má povinné orgány, kterými jsou:

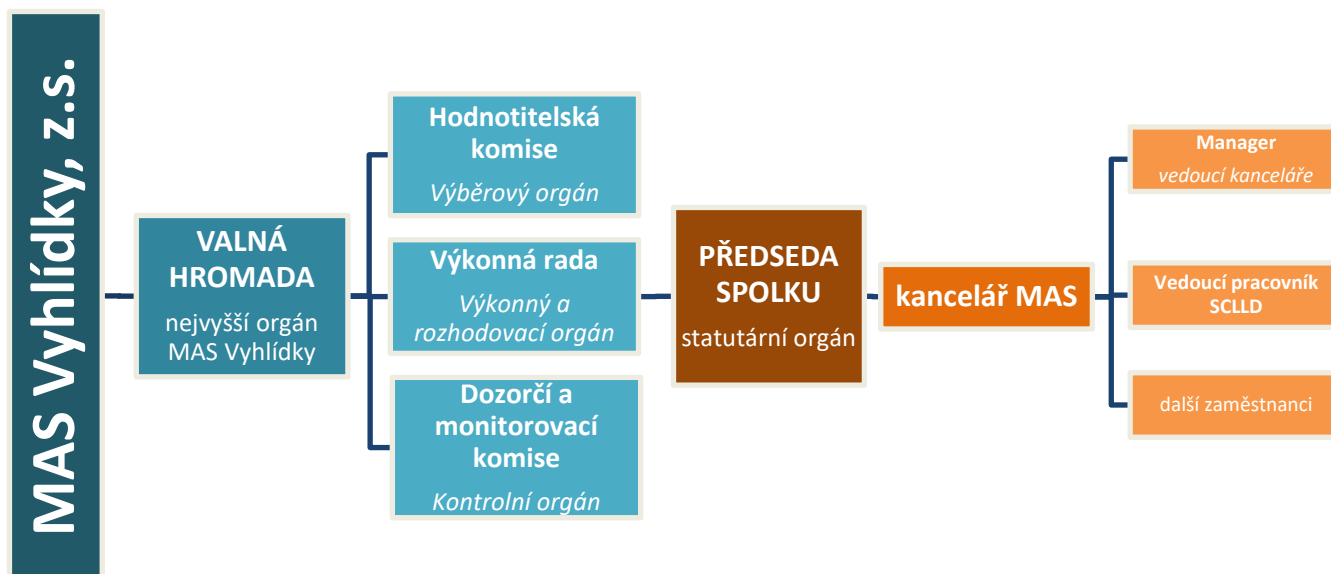
- Valná hromada – nejvyšší orgán
- Výkonná rada – rozhodovací orgán
- Dozorčí a monitorovací komise – kontrolní orgán
- Hodnotitelská komise – výběrový orgán

Struktura a orgánů a jejich obsazení je zveřejněno na webu MAS:

<https://www.vyhličky.eu/o-spolku/organy-spolku>

Organizační struktura uvedena níže.

Obrázek 4: Organizační struktura MAS Vyhlídky, z.s.



MAS má zřízenou kancelář MAS a má pověřeného zaměstnance na pozici vedoucího zaměstnance pro realizaci SCLLD, který je schválen rozhodovacím orgánem MAS, a zodpovídá za realizaci SCLLD.

Statutárním zástupcem MAS je předseda spolku.

Kontakty na pracovníky a statutárního zástupce MAS jsou zveřejněny na webu MAS (<https://www.vyhličky.eu/kontakt>).

4.2 Popis animačních aktivit

Animační činnost je jedna ze stěžejních a průběžných činností MAS. Informovanost a dostupnost konzultací jsou nejvýznamnějšími aktivitami.

V rámci implementace SCLLD a zejména Akčních plánů MAS pořádá informační semináře a konzultace jednotlivým zájemcům. Kromě toho MAS vykonává řadu dalších jak informačních, tak konzultačních aktivit jak pro širokou veřejnost, tak profilované pro určité skupiny osob, např. pro zástupce veřejné správy, sociální oblasti – tedy poskytovatelů sociálních služeb, zemědělce, podnikatele a živnostníky, pedagogické pracovníky a osoby činné v neformálním vzdělávání.

Ke své animační činnosti využívá MAS webové stránky, sociální sítě, mailovou korespondenci, a prezentace v tištěných médiích (Mělnická radnice, informační občasník, také zpravodaje jednotlivých obcí). Dalším prvkem je pořádání akcí typu pořádání dnů otevřených dveří, informační odborné semináře, kulaté stoly, snídaně pro starosty. Rovněž tak je pro animaci využívána účast na

konzultačních dnech či seminářích pořádaných jinými subjekty – např. Agenturou pro podnikání a inovace, MMR, ČŠI atd.

Animační aktivitami dochází k naplňování cílů SCLLD nejen v rámci oblasti finančních intervencí, ale i v oblastech mimo programové rámce Strategie. Zejména zprostředkování odborných informací a příkladů praxe. Význam má rovněž síťování a podpůrná činnost zejména v oblasti inovací a řešení problémů v území, kde sice MAS nemá odborné kompetence, ale tato aktivita propojování s odborníky napomáhá rozvoji území.

Jednou z aktivit je dotační monitoring profilovaný dle zaměření (zemědělci – výzvy SZIF, veřejná správa, školy-ERASMUS) a konzultace a pomoc při rozpracování projektových záměrů, které nejsou podporovány prostřednictvím intervencí komunitně vedeného místního rozvoje.

4.3 Popis spolupráce mezi MAS na národní a mezinárodní úrovni a přeshraniční spolupráce

Ještě před prvním programovým obdobím MAS realizovala projekt mezinárodní spolupráce AGROLEADER spolu se španělskými a portugalskými MAS. V průběhu let MAS navázala kontakty a realizuje dotačně nepodporovanou spolupráci s evropskými MAS v oblasti implementace moderních technologií pro cestovní ruch a kulturní dědictví. Na základě uvedených předchozích zkušeností je předpoklad spolupráce i v dalším programovém období.

Jedním z opatření SPC 5.1. je spolupráce, jak v rámci regionů ČR, tak mezi zeměmi EU a třetími zeměmi. Průřezovým tématem je sdílení zkušeností a příkladů dobré praxe, jakož i participace na zavedení inovativních řešení do regionu. Rovněž tak je nosná zkušenost praxe komunitně vedeného místního rozvoje v ČR, jakožto multifondového čerpání, které není ani v rámci EU rozšířené.

Předpokladem je jak pokračování v dosavadní spolupráci na mezinárodní úrovni při zavádění inovativních řešení a jejich společná propagace, tak získávání i předávání zkušenosti v oblasti zemědělství, školství, podnikání i cestovního ruchu jakožto inspiraci a přínos pro území.

4.4 Popis monitoringu a evaluace strategie

MAS Vyhličky,z.s. bude provádět monitorovací a evaluační činnosti v souladu s metodickým pokynem pro využití integrovaných nástrojů a regionálních akčních plánů v programovém období 2021–2027 a v souladu s doplňujícími metodickými instrukcemi Ministerstva pro místní rozvoj, odboru regionální politiky.

Pro sledování a vyhodnocování plnění jednotlivých opatření/fiche Akčního plánu budou ze strany jednotlivých ŘO stanoveny povinné indikátory z NČI¹. Hodnoty těchto indikátorů budou sledovány v monitorovacím systému.

4.4.1 Indikátory na úrovni strategických cílů Strategického rámce SCLLD

Tabulka 10 Indikátory na úrovni strategických cílů SCLLD MAS Vyhličky, z.s.

Strategický cíl	Indikátor	Měrná jednotka	Výchozí hodnota (9.6.2021)	Cílová hodnota (31. 12. 2027)
1: Dostupné a kvalitní vzdělávání pro všechny	Počet podpořených vzdělávacích zařízení	Počet	0	8
2: Obecní infrastruktura a vybavenost měst/obcí	Počet obcí	Počet	0	10

¹ Národní číselník indikátorů

3: Komunita a její soudržnost	Počet obyvatel na které má podpořená služba dopad	Počet	23 953	30 000
4: Bezpečná doprava v městech a obcích	Počet podpořených realizací	Počet	0	7
5: Moderní a efektivní zemědělství	Počet podpořených podniků	Počet	0	10
6: Příroda a zeleň	Počet obcí	Počet	0	5
7: Kulturní dědictví a udržitelný rozvoj cestovního ruchu	Počet obnovených/ revitalizovaných kulturních památek	Počet	0	5
	Počet intervencí na podporu rozvoje cestovního ruchu			2
8: Podnikání na venkově	Počet podpořených podnikatelů	Počet	0	5
9: Vhodná řešení a technologie pro venkov	Počet obyvatel, kteří využijí zkvalitněné služby (technologie)	Počet	0	10

5. Povinná příloha – Čestné prohlášení

Čestně prohlašuji, že údaje a informace uvedené v žádosti o podporu strategie Komunitně vedeného místního rozvoje pro období 2021–2027 (Koncepční část) jsou pravdivé. Rovněž čestně prohlašuji, že údaje uvedené v žádosti o podporu strategie Komunitně vedeného místního rozvoje pro období 2021–2027 (Koncepční část) jsou shodné s údaji poskytnutými v rámci procesu kontroly dodržování standardů MAS.

V Mělníku dne 12. července 2021

Anneliese B e n í š k o v á
Předsedkyně spolku