



EVROPSKÁ UNIE
Evropský fond pro regionální rozvoj
Integrovaný regionální operační program



MINISTERSTVO
PRO MÍSTNÍ
ROZVOJ ČR

VALNÁ HROMADA MAS Vyhlídky, z.s.

29.3.2022

Rezidence Liběchov

15:00





PROGRAM

- 1) Volba zapisovatele, ověřovatelů a volební komise
- 2) Schválení programu
- 3) Slovo k členské základně
- 4) Stav členské základny, přijímání nových členů
- 5) Výroční zpráva, Zpráva o hospodaření za r. 2021 a rozpočet na r. 2022
- 6) Volby do povinných orgánů, Zpráva Dozorčí a monitorovací komise
- 7) Informace o realizaci Strategie (SCLLD)
- 8) Období 2021+
- 9) Informace o projektu MAP
- 10) Plán činnosti
- 11) Ukončení





1) VOLBA ZAPISOVATELE, OVĚŘOVATELŮ A VOLEBNÍ KOMISE

2) SCHVÁLENÍ PROGRAMU

3) SLOVO K ČLENSKÉ ZÁÍKLADNĚ

Ing. Jarmila Smotlachová, MVDr. Ctirad Mikeš



STAV ČLENSKÉ ZÁKLADNY, PŘIJÍMÁNÍ NOVÝCH ČLENŮ

Počet členů:

Fyzické osoby 23

NNO 5

Podnikatelé 4

Obce 27

Sektorové zastoupení:

Soukromý sektor	Veřejný sektor
32	27

Zájmové skupiny:

Lidé	Práce a volný čas	Kulturní a přírodní dědictví	Životní prostředí	Obec
10	9	7	6	27



STAV ČLENSKÉ ZÁKLADNY, PŘIJÍMÁNÍ NOVÝCH ČLENŮ

NEVEŘEJNÝ SEKTOR

Fyzické osoby

Anneliese Beníšková, Ing. Jan Čermák, Bc. Miroslav Čechlovský, Mgr. Galina Čermáková, Ing. Pavel Dostál, Stanislav Fabián, Vladimír Halada, Milan Hašek, Pavlína Havlasová, Milan Chalupa, Jaroslav Jeřábek, Mgr. Radka Koláčná, Marie Kolářová, Jana Laubová, PhDr. Marcela Pánková, PhD., Tomáš Pavlík, Hana Rašáková, Abigail Rejchrtová Kozlíková, Ing. Radek Smotlacha, Romana Svobodová, Ing. Eva Šestáková, Jan Vojna, Petr Zelenka; **nová přihláška – František Klíma, Lhota**

NNO

DoNitra,z.s - Mgr. Renáta Trčková, Fokus Praha, z.ú. - Bc. Václav Vopat, Pivovar Lobeč, z.s. - Ing. arch. Pavel, TJ Sokol Nebužely - Ing. Petra Jáchymstálová, HOSPIC TEMPUS, z.s. – Mgr. Dita Brezováková

Podnikatelé

Agro Liblice, s.r.o. - Ing.Václav Hlůže, Zeland s.r.o., - Ing. Roman Frýdl, Statek Hausman - Ing. Rostislav Anděl, Zemědělská Cítov,a.s. - Ing. Martin Dykast

VEŘEJNÝ SEKTOR

Obce

Býkev, Cítov, Dobřeň, Dřísy, Hlavenec, Hořín, Hostín, Kanina, Kluky, Lhota, Lhotka, Liběchov, Liblice, Lobeč, Lužec nad Vltavou, Malý Újezd, Medonosy, Mělnické Vtelno, Nebužely, Nedomice, Nosálov, Střemy, Sudovo Hlavno, Tupadly, Vidim, Vysoká, Želízy



VÝROČNÍ ZPRÁVA ZA ROK 2021

VÝROČNÍ ZPRÁVA ZA ROK 2021

MAS Vyhledky, z.s.



MAS VYHLÍDKY, z.s.

VÝROČNÍ ZPRÁVA ZA ROK 2021

OBSAH

Kontaktní údaje spolku	1
Úvodní slovo	1
Vznik a historie sdružení - spolku	2
Orgány spolku	3
Cíle a strategie spolku	3
Členové a činnost v roce 2021	4
Finanční zpráva za rok 2021	12
Plán na rok 2022	14
Kontakty	15
Poděkování	16



KONTAKTNÍ ÚDAJE SPOLKU

Název organizace: Místní akční skupina Vyhledky, z.s.
Sídlo organizace: Nebužely 92, 277 34
Adresa kanceláře: nám. Míru 30, 276 01 Mělník
Webové stránky: www.vyhledky.eu
Bankovní spojení: 0468776349/0800
Statutární zástupce: **Anna Jeseňáková**
Telefon: 315 602 957; 724 068 686; 606 787 716
e-mail: info@vyhledky.cz
IČO: 26676184

ÚVODNÍ SLOVO

Rok 2021 byl pro náš spolek sedmým rokem stávajícího programového období. Přestože nás tento rok všechny zaskočil kvůli mimořádným opatřením v důsledku pandemie COVID, pro naši agendu se mnoho nezměnilo a pracovali jsme nepřetržitě po celý rok. Naplno běžela řádná realizace opatření schválené Strategie komunitně vedeného místního rozvoje. Byly vyhlášovány výzvy k předkládání projektových žádostí už jen ze dvou dotačních programů – Programu rozvoje venkova a Integrovaného regionálního programu.

Obsazení orgánů spolku se měnilo na valné hromadě v březnu 2021. V průběhu roku 2020 odstoupil předseda Dozorčí rady ze zdravotních důvodů a na VH 2021 bylo schváleno jeho nahrazení paní Romanou Svobodovou. Dále odstoupila zástupkyně obce Kluky-Jany Pecháčková, jakožto členka Výkonné rady, která byla nahrazena zástupcem obce Vysoká - paní Marií Bimovou.

Kromě realizace Strategie komunitně vedeného místního rozvoje byl stále aktivně realizován i projekt Místní akční plán školství II z operačního programu Věda, výzkum a vzdělávání, a i v tomto roce proběhlo, i přes některá omezení, mnoho aktivit v rámci tohoto projektu. V rámci realizace Strategie a dalších projektových aktivit byly pořádány akce, které byly kladně hodnoceny jak našimi členy, tak širokou veřejností.

Území MAS Vyhledky, z.s.

Území MAS Vyhledky, z.s. se rozkládá v polabské nížině na území města Mělník, na severu nejsevernější obce tvoří hranici s Libereckým krajem. Na východě zasahuje do okresu Mladá Boleslav a Brandýs nad Labem. Na západě tvoří obce hranici mezi Ústeckým krajem, na jihu tvoří hranici řeka Labe, kde jediná obec Obříství ji překračuje. Charakteristická je pro toto území zemědělská a především vinařská činnost, dále historie regionu s četnými kulturními památkami a krajina bohatá na příležitosti k rekreačním aktivitám. Vedle tradičních zemědělských odvětví má význam zelinářství a ovocnářství. Je také jedinou oblastí Středočeského regionu, kde se pěstuje ve větším měřítku vinná réva. Díky svým krajinným a přírodním hodnotám jsou výše a severněji položené oblasti Mělnicka součástí CHKO Kokořínsko, dosahují právě až k Polabské nížině rozprostírající se v okolí soutoku Labe s Vltavou u Mělníka.



ZPRÁVA O HOSPODAŘENÍ ZA ROK 2021

A) PŘÍJMY Z POSLÁNÍ z.s.

1) Projekt SCLLD			
Výnosy k 31.12.2021 (průběžné financování+dohadná položka)			2 357 883 Kč
Struktura nákladů :			
	spotřeba materiálu		162 032
	spotřeba energií		22 943
	služby		502 535
	mzdové náklady		1 788 196
	ostatní náklady		6 657
	Náklady celkem		2 482 363 Kč
HV "Projekt SCLLD" (spoluúčast na nákladech)			-124 480 Kč
2) Projekt MAP II.			
Výnosy k 31.12.2021 (zálohové financování-dohadná položka)			3 419 150 Kč
Struktura nákladů :			
	spotřeba materiálu		253 400
	spotřeba energií		44 768
	služby		610 113
	mzdové náklady		2 486 530
	ostatní náklady		24 339
	Náklady celkem		3 419 150 Kč
HV projekt "MAP II."			0 Kč



ZPRÁVA O HOSPODAŘENÍ ZA ROK 2021

A) PŘÍJMY Z POSLÁNÍ z.s.

3) Provozní dotace PARTNER -Město Mělník

Výnosy k 31.12.2021		35 000 Kč
Struktura nákladů :	spotřeba materiálu	1 888
	ostatní náklady	13 425
	poskytnuté příspěvky	20 000
	Náklady celkem	35 313 Kč
	HV "Dotace PARTNER Mělník"	-313 Kč

4) Dotace KS MAS

Výnosy k 31.12.2021		35 000 Kč
Struktura nákladů :	spotřeba materiálu	17 388
	ostatní služby	21 000
	mzdová náklady	2 600
	Náklady celkem	40 988 Kč
	HV "Dotace KS MAS"	-5 988 Kč



ZPRÁVA O HOSPODAŘENÍ ZA ROK 2021

A) PŘÍJMY Z POSLÁNÍ z.s.

5) Provozní dotace obce Kokořín

Výnosy k 31.12.2021			5 000 Kč
Struktura nákladů :	pojistné		5 048
	Náklady celkem		5 048 Kč
	HV "Dotace obce Kokořín"		-48 Kč

6) Provozní dotace obce Obříství

Výnosy k 31.12.2021			5 000 Kč
Struktura nákladů :	spotřeba materiálu		2 125
	ostatní náklady		3 440
	Náklady celkem		5 565 Kč
	HV "Dotace obce Obříství"		-565 Kč



ZPRÁVA O HOSPODAŘENÍ ZA ROK 2021

A) PŘÍJMY Z POSLÁNÍ z.s.

7) Ostatní příjmy z poslání - "režijní"			
Výnosy k 31.12.2021 :	přijaté členské příspěvky		146 700
	přijaté dary		30 000
	poradenství z poslání		297 845
	mimořádné výnosy		10 819
	finanční výnosy		2 351
	Ostatní výnosy celkem		487 715 Kč
Náklady režijního střediska :			
	spotřeba materiálu		3 864
	služby		239 344
	mzdové náklady		128 700
	daně a poplatky		1 255
	finanční náklady		11 295
	dary		6 000
	poskytnuté příspěvky		2 000
	Režijní náklady celkem		392 458 Kč
	HV "Režie"		95 257 Kč



ZPRÁVA O HOSPODAŘENÍ ZA ROK 2021

B) PŘÍJMY Z HOSPODÁŘSKÉ ČINNOSTI

1) Výnosy "režijního" střediska			
Výnosy k 31.12.2021	poradenství -hospodářská činnost		151 600
Struktura nákladů :			
	spotřeba materiálu		6 500
	Náklady celkem :		6 500 Kč
	HV "režijní" hospodářské činnosti		145 100 Kč
HOSPODÁŘSKÝ VÝSLEDEK r. 2021 CELKEM			108 963 Kč



ZPRÁVA O HOSPODAŘENÍ ZA ROK 2021

BILANČNÍ SITUACE SPOLKU (ROZVAHA) K 31.12.2021

AKTIVA (majetek)		PASIVA (zdroje krytí)	
dlouhodobý majetek	34 849	závazky z obch. Vztahů	117 413
finanční majetek	1 072 737	krátkodobé bankovní úvěry	98 252
krátkodobé pohl.	67 521	zaměstnanci	180 166
náklady příštích období	50 000	závazky ze soc. a zdra. pojiš.	91 933
dohad. pol. akvitní	684 771	daň z příjmu ze záv. činnosti	17 721
		jiné závazky	2 000
		výnosy příštích období	103 234
		hospodářský výsledek min. let	1 190 196
AKTIVA	1 909 878	PASIVA	1 800 915
Rozdíl	108 963 Kč		

Rozdíl tvoří celkový kladný hospodářský výsledek spolku za rok 2021.



NÁVRH ROZPOČTU NA ROK 2022

ROZPOČET 2022				
MAS Vyhlídky, z.s.				
Očekávané výnosy (v tis. Kč)			Očekávané náklady (v tis. Kč)	
Výnosy z poslání :	projekt SCLL D	2 700	3 790	Mzdové náklady
	projekt MAP II.	2 300	700	Služby
	Přijaté členské příspěvky	165	490	Spotřeba materiálu
	Příjmy z poslání	150	100	Cestovné
	Dary, ostatní výnosy	30	100	Spotřeba energie
Výnosy z hosp. čin.	Příjmy z hospodářské činnosti	150	110	Nájemné
			20	Finanční náklady
			20	Poskytnuté příspěvky
	Očekávané výnosy r. 2021	5 495	5 330	Očekávané náklady r. 2021
			Očekávaný přebytek rozpočtu	165 tis. Kč
			(Spolek předpokládá úsporu členských příspěvků jako rezervu do dalších let)	



VOLBY DO POVINNÝCH ORGÁNŮ

(Výkonné rady, Dozorčí monitorovací komise a Hodnotitelské komise)

VÝKONNÁ RADA

Fyzické osoby:

- Anneliese Beníšková,
- Hana Rašáková,
- Eva Šestáková

NNO:

- Spolek pro pivovar v Lobči,
z.s. zast. *Pavlem Prouzou*

Podnikatelé:

- Zeland, s.r.o. zast.
Romanem Frýdlem

Obce:

- obec Hlavenec zast.
Jarmilou Smotlachovou,
- obec Vysoká zast. *Marií Bímovou*

HODNOTITELSKÁ KOMISE

Fyzické osoby:

- Tomáš Pavlík,
- Pavlína Havlasová,
- Miroslav Čechlovský,

NNO:

- TJ Sokol Nebužely zast.
Petrou Jáchymstálovou

Obce:

- město Liběchov zast. *Pavlou Veverkovou,*
- obec Lhota zast. *Radkou Kratochvílovou,*
- obec Sudovo Hlavno zast.
Lenkou Houdkovou

DOZORČÍ A MONITOROVACÍ KOMISE

Fyzické osoby:

- Radek Smotlacha,
- Romana Svobodová

Podnikatelé:

- AGRO Liblice, s.r.o. zast.
Václavem Hlůžem

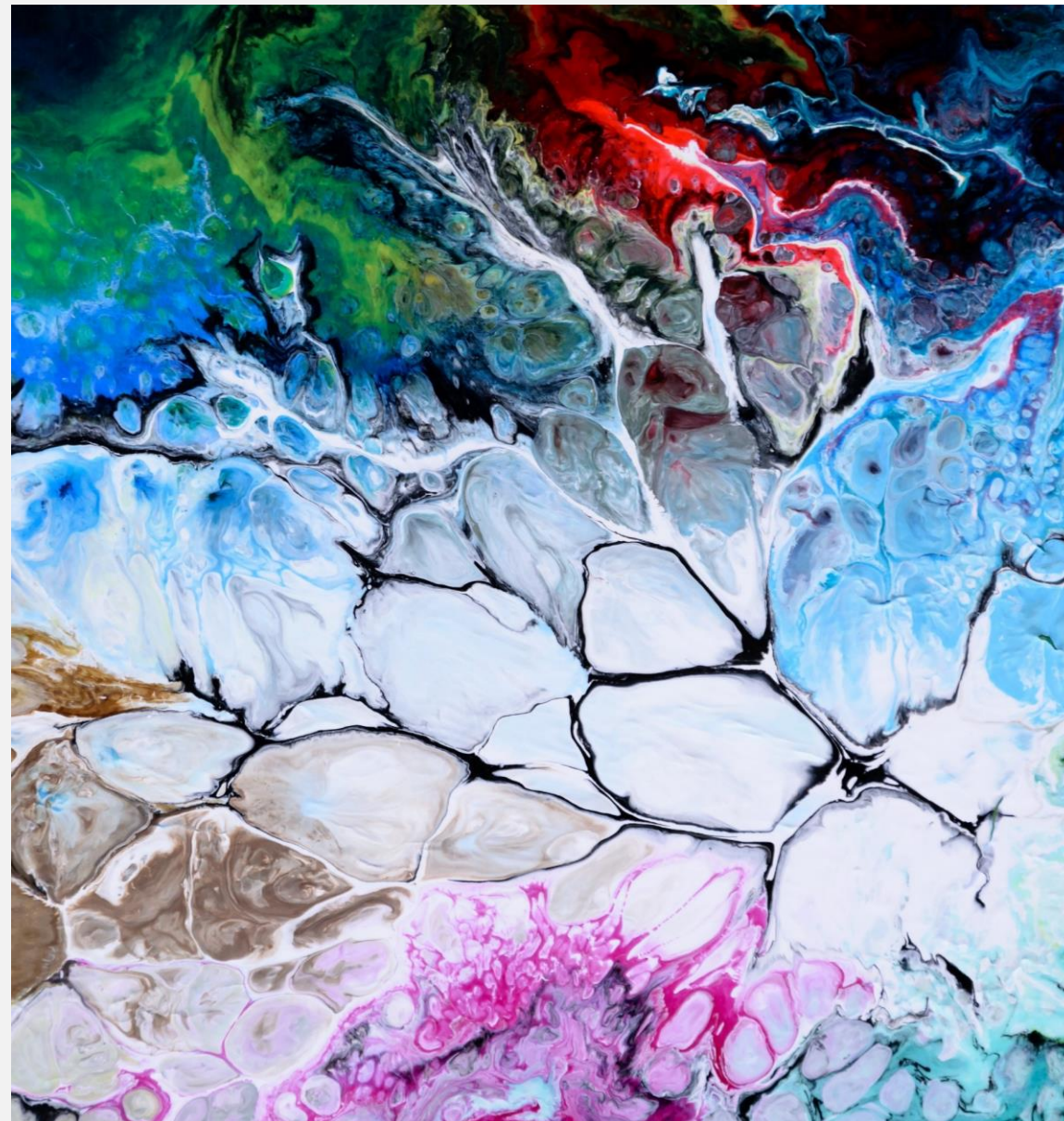
Obce:

- obec Býkev zast. *Martinem Prislupským,*
- obec Dřísy zast. *Ivanou Frajovou*



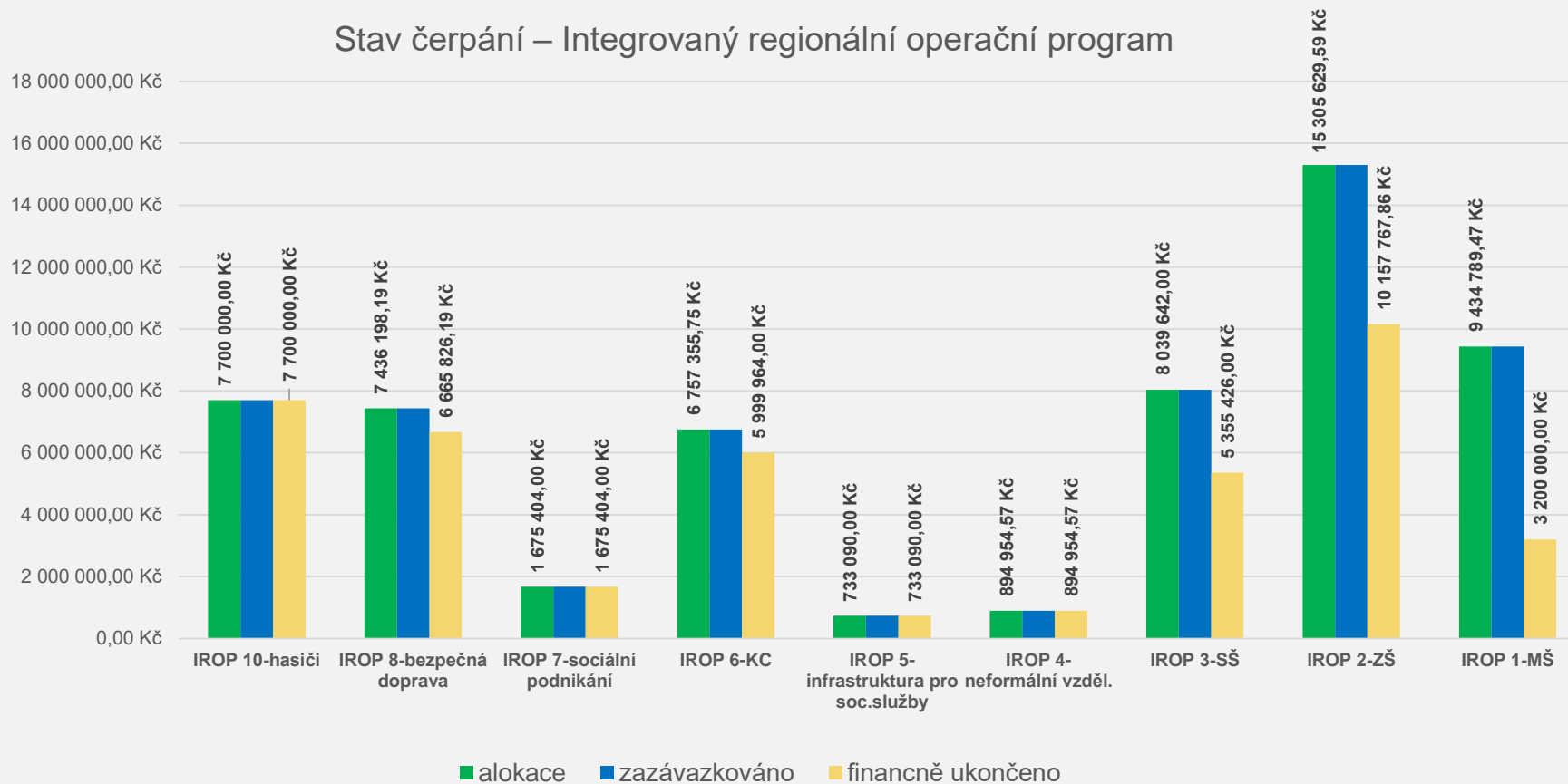
INFORMACE O REALIZACI STRATEGIE

Stav čerpání



INTEGROVANÝ REGIONÁLNÍ OPERAČNÍ PROGRAM A JEHO ČERPÁNÍ

Stav čerpání – Integrovaný regionální operační program

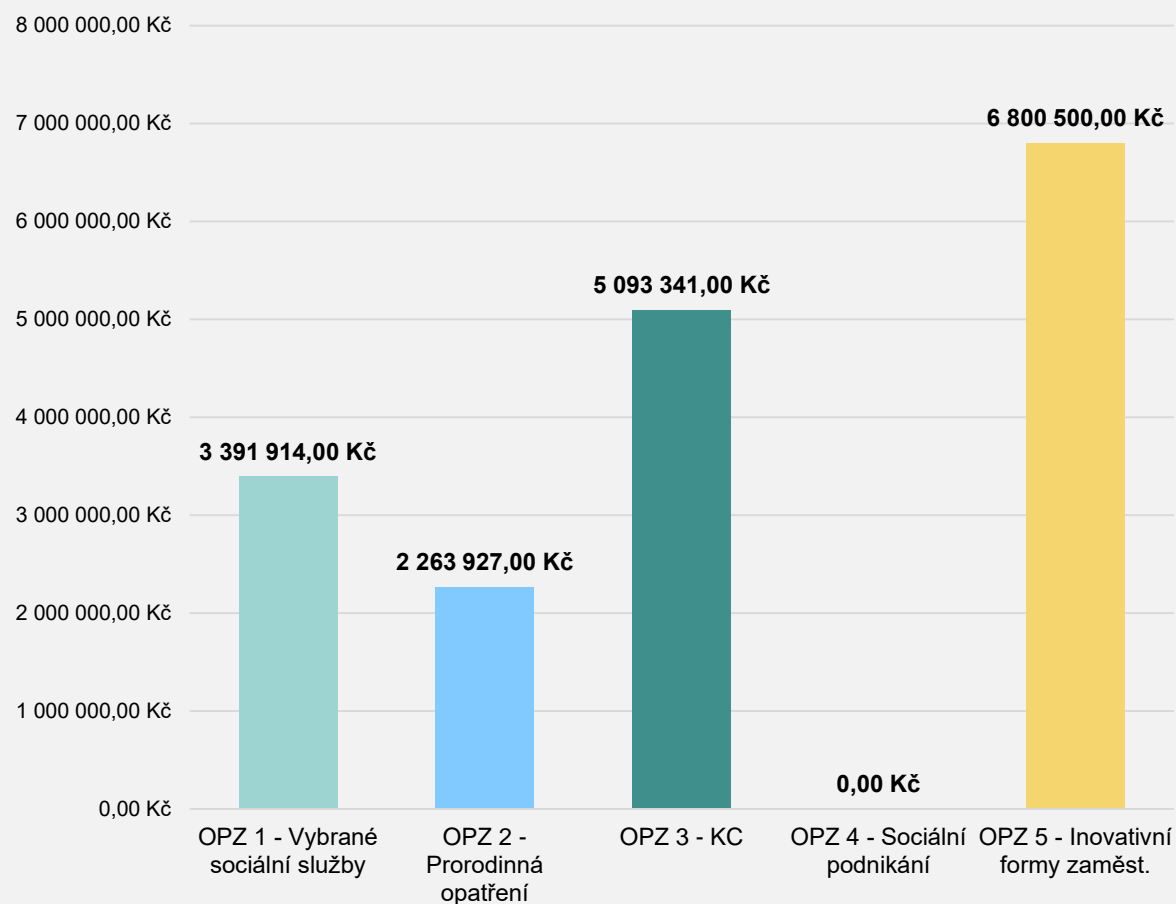


Zazávazkováno vždy do výše alokace na jednotlivé opatření.



OPERAČNÍ PROGRAM ZAMĚSTNANOST A JEHO ČERPÁNÍ

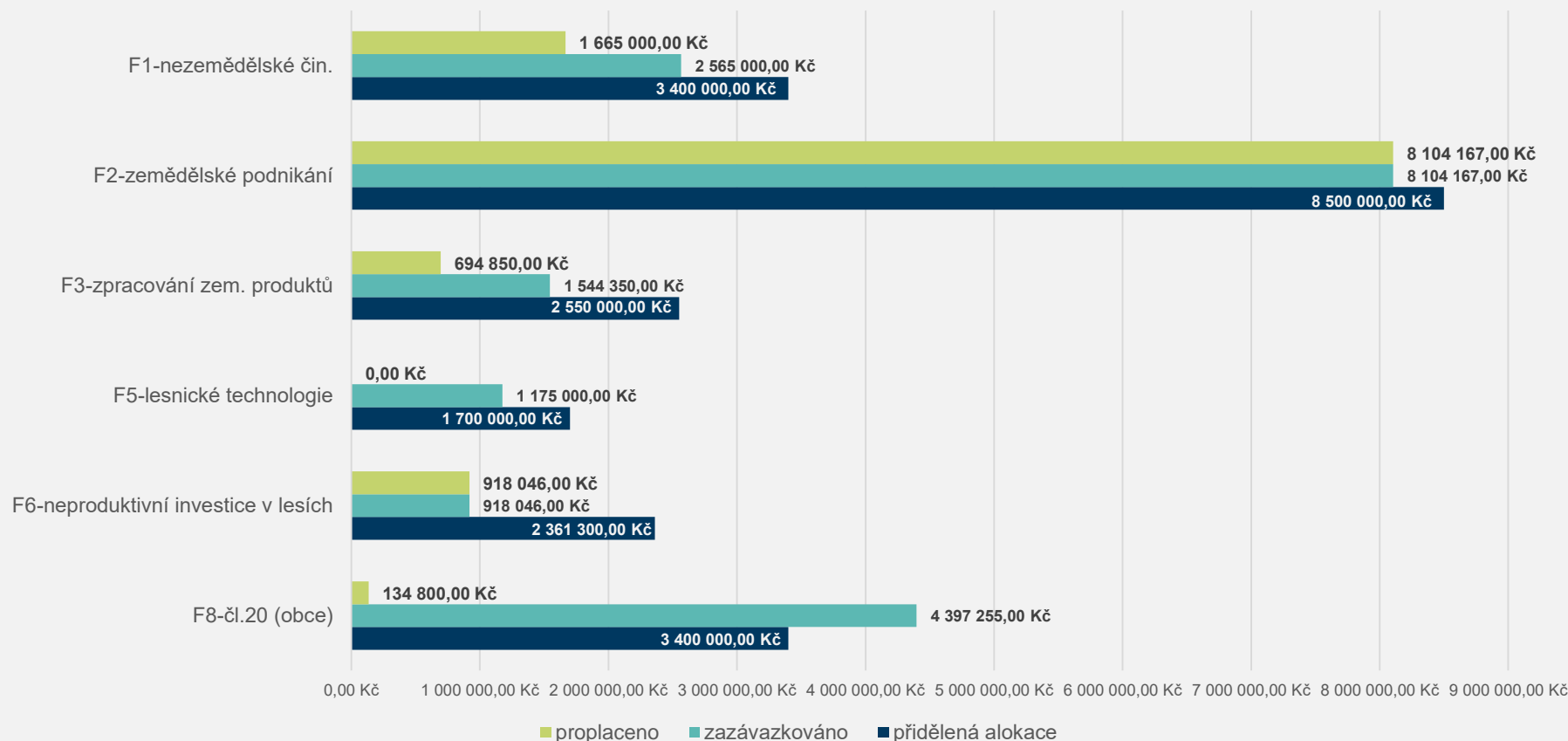
Stav čerpání – OP Zaměstnanost



- Vyhlášeno 14 Výzev
- Podporovány jsou mzdy a platy
- Podpora až na tříleté období

PROGRAM ROZVOJE VENKOVA A JEHO ČERPÁNÍ

Stav čerpání - Program rozvoje venkova

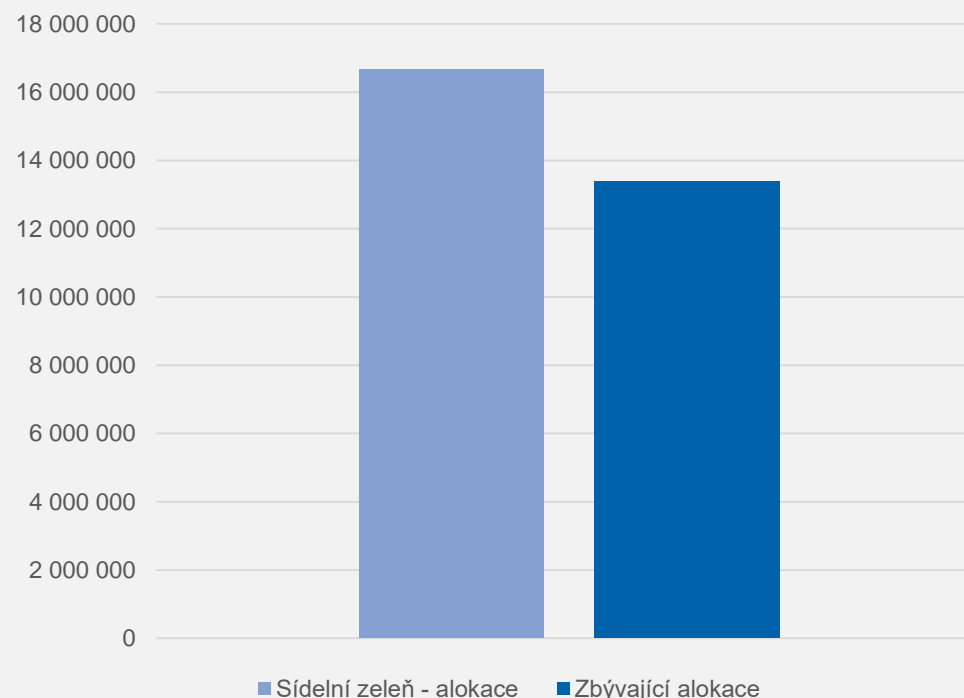


- K 15. 7. 2021 byl na MAS doručen Dodatek č. 2 k akceptačnímu dopisu o schválení Programového rámce PRV Strategie komunitně vedeného místního rozvoje.
- **Alokace na PRV byla navýšena o 7 664 400 Kč.**

OPERAČNÍ PROGRAM ŽIVOTNÍ PROSTŘEDÍ A JEHO ČERPÁNÍ

- Vyhlášeny pouze dvě výzvy
- Výzva „**Sídelní zeleň**“ březen 2019 – leden 2020
 - 1 projekt
- Výzva „**Výsadba na nelesní půdě**“
 - září 2019-leden 2020 0 projektů
- Z důvodu časové náročnosti na realizaci projektů MŽP neuvažuje o vyhlásování dalších výzev prostřednictvím MAS. Stejně podmínky jsou i při podání projektové žádosti přímo do výzev OPŽP.

Stav čerpání - OP Životní prostředí - Sídelní zeleň





OBDOBÍ 2021 +





Nová Strategie komunitně vedeného místního rozvoje MAS Vyhlídky, z.s.

Strategický cíl	Indikátor strategického cíle	Specifické cíle	Opatření Strategického rámce*
STC 1 Dostupné a kvalitní vzdělávání pro všechny	Počet podpořených vzdělávacích zařízení	SPC 1.1 Zlepšení kapacit a infrastruktury pro předškolní a základní vzdělávání	1.1.1. Podpora MŠ a ZŠ
		SPC 1.2 Vytváření pro začleňování dětí žáků s důrazem na wellbeing	1.2.1. Místní plán školství
STC 2 Obecní infrastruktura a vybavenost měst/obcí	Počet obcí	SPC 2.1. Veřejná prostranství	2.1.1. Veřejná prostranství
		SPC 2.2. Technická infrastruktura	2.2.1. Budování technické infrastruktury v obcích
		SPC 2.3. Občanská vybavenost	2.3.1. Modernizace, obnova a vybudování občanské vybavenosti
		SPC 2.4. Hasičské zbrojnice	2.4.1. Zodolnění hasičských zbrojnic a nákup vybavení
STC 3 Komunita a její soudržnost	Počet obyvatel, na které má podpořená služba dopad	SPC 3.1. Infrastruktura a vybavení pro soc. služby dle zákona 108/2006 Sb.	3.1.1. Infrastruktura pro soc. služby dle zákona o soc. službách
		SPC 3.2. Podpora soudržnosti komunit v městech a obcích	3.2.1. Podpora terénních a ambulantních služeb mimo režim zákona
			3.2.2. Podpora komunitní práce v obcích/městech
SPC 3.3. Podpora inovativního zaměstnávání	3.2.3. Příměstské tábory		
			3.2.4. Koordinace soc. a komunitní práce
			3.2.5. Podpora rozvoje bydlení v obcích
			3.3.1. Podpora inovativních forem zaměstnávání
STC 4 Bezpečnost v městech a obcích	Počet podpořených realizací	SPC 4.1. Posílení bezpečnosti v obcích/městech	4.1.1. Bezpečnost dopravy
			4.1.2. Eliminace nadměrné dopravy
			4.1.3. Cyklodoprava
STC 5 Moderní a efektivní zemědělství	Počet podpořených podniků	SPC 5.1. Efektivní zemědělství a odbyt	5.1.1. Efektivní zemědělství
			5.1.2. Spolupráce – výměna zkušeností
		SPC 5.2. Les přátelský pro všechny	5.1.3. Nezemědělské podnikání
			5.2.1. Rekreační funkce lesa
STC 6 Příroda a zeleň	Počet obcí	SPC 6.1. Péče o zeleň a krajinu	6.1.1. Sídlní zeleň
			6.1.2. Prostupnost krajiny
			6.1.3. Udržení vody v krajině
			6.1.4. Čistota ovzduší
STC 7 Kulturní dědictví a udržitelný rozvoj cestovního ruchu	Počet obnovených/revitalizovaných kulturních památek Počet intervencí na podporu rozvoje cestovního ruchu	SPC 7.1. Obnova a péče o kulturní dědictví	7.1.1. Péče o nemovité a movité kulturní památky
			7.1.2. Zachování tradic
		SPC 7.2. Cestovní ruch	7.1.3. Muzea
			7.2.1. Podpora DMO
		7.2.2. Obnova a budování veřejné infrastruktury CR	
		7.2.3. Společná propagace	
STC 8 Podnikání na venkově	Počet podpořených podnikatelů	SPC 8.1. Podpora podnikatelů	8.1.1. Podpora a modernizace technologií v návaznosti na inovace
STC 9 Vhodná řešení a technologie pro venkov	Počet obyvatel, kteří využijí zkvalitněné služby (technologie)	SPC 9.1. Rychlý internet do všech obcí a měst	9.1.1. Vybudování širokopásmových sítí
		SPC 9.2. Komunitní energetika	9.2.1. Komunitní energetika - využití OZE

NÁVRH PRIORIT IROP 2021-2027

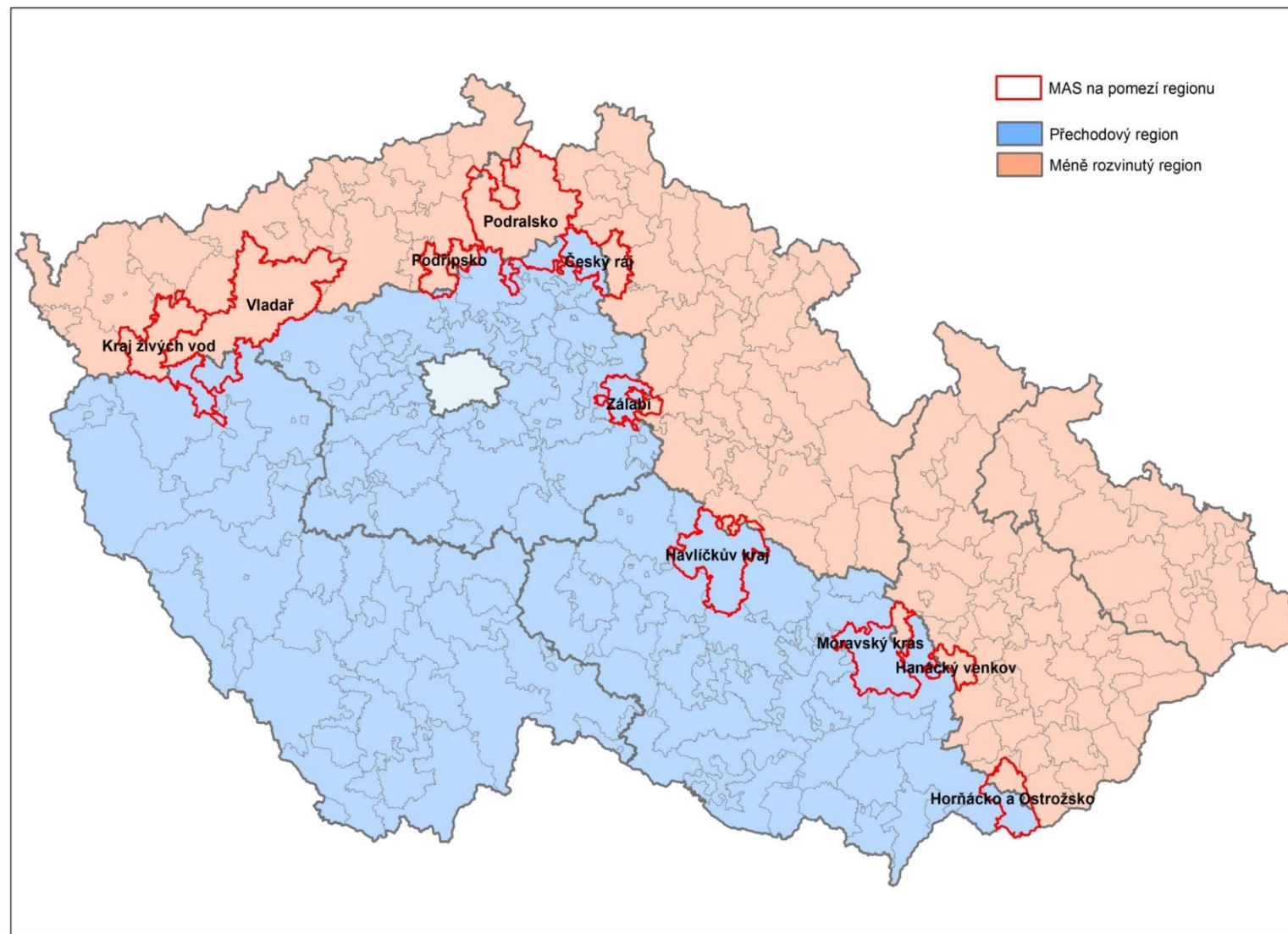
Priorita	Název priority	Cíl politiky
Priorita 1	Zlepšení výkonu veřejné správy	1
Priorita 2	Zelená infrastruktura měst a obcí a ochrana obyvatelstva	2
Priorita 3	Rozvoj dopravní infrastruktury	3
Priorita 4	Zlepšení kvality a dostupnosti sociálních a zdravotních služeb a vzdělávací infrastruktury a rozvoj kulturního dědictví	4
Priorita 5	Komunitně vedený místní rozvoj	5
Priorita 6	Rozvoj městské mobility	2



OBDOBÍ 2021+

IROP

- udělení % dotace dle typu regionu





INTEGROVANÉ NÁSTROJE 2021-2027

- Max. 30 % alokace v IROP na integrované nástroje (z celkové alokace na PR a MRR bez TP)
 - ITI 22 %
 - CLLD 7,22 %
- Skoro polovina alokace IROPu je rezervovaná a jistá pro vybraná území/nástroje (z celkové alokace IROP pro všechny KR, včetně TP)
 - ITI = 20,81 %
 - CLLD = 6,8 %
 - RAP = 16 %
 - **Celkově tedy 43,61 %**
- Vymezením aktivit a dalšími nástroji maximálně eliminovat případné překryvy mezi nástroji územní dimenze a individuálními projekty
 - Strategické projekty typu 1 a 2 u ITI nemohou být podpořeny v individuálních výzvách
 - Strategické projekty typu 3 (tzv. síťové projekty) – celá aktivita nemůže být podpořena v individuálních výzvách pro danou A/MO
 - Odlišné zaměření některých aktivit u CLLD (SC 5.1)



ZMĚNY V IROP VE SROVNÁNÍ S OBDOBÍM 2014 - 2020

- Nová témata v IROP:
 - Regenerace veřejných prostranství obcí a měst
 - Veřejná infrastruktura pro cestovní ruch
 - Jiné dílčí aktivity např. ve zdravotnictví
 - Širší možnosti pro CLLD
- Co v IROP nebude:
 - Zateplování bytových domů (MŽP – Nová Zelená úsporám)
 - Územní plánování (národní dotace + OPŽP)
 - Komunitní centra (Společná zemědělská politika)
 - Sociální podnikání (OPZ+)
 - Režijní a animační výdaje MAS (OFTP)



DOPRAVA



Infrastruktura pro bezpečnou nemotorovou dopravu

Příklad: Přestavba nehodové křižovatky s bezpečnými koridory pro pěší a cyklisty



Infrastruktura pro cyklistickou dopravu

Příklad: Cyklostezka mezi 2 obcemi/městy, mobiliář u existující cyklostezky

KLÍČOVÝ PARAMETR

- V obci do 40 tisíc obyvatel = Karta souladu projektu s principy udržitelné mobility



DOPRAVA

NÁVRH KRITÉRIÍ PRO HODNOCENÍ ŽÁDOSTI

- Pracovní verze

Pro všechny aktivity

- ***Minimálně 70 % stavebního a demoličního odpadu z projektu bude opětovně použito.***

Infrastruktura pro bezpečnou nemotorovou dopravu

- ***Projektem výstavby, modernizace nebo rekonstrukce komunikace pro pěší v trase nebo v křížení pozemní komunikace s vysokou intenzitou dopravy je dotčena pozemní komunikace s intenzitou motorové dopravy přesahující 500 vozidel za den.***



VEŘEJNÉ PROSTRANSTVÍ



Zelená infrastruktura ve veřejném prostranství měst a obcí

Příklad:

Revitalizace náměstí vč. výměny nevhodného povrchu za povrch umožňující vsakování vody, výsadby stromů, lampy veřejného osvětlení s prvky SMART řešení

KLÍČOVÝ PARAMETR

- ucelené (komplexní) projekty veřejných prostranství zaměřené na zelenou infrastrukturu (modrou i zelenou složku), veřejnou a technickou infrastrukturu a související opatření v řešeném území nezbytná pro rozvoj a zlepšení kvality ekosystémových služeb měst a obcí;
 - revitalizace a modernizace stávajících veřejných prostranství;
 - revitalizace a úprava nevyužívaných ploch.
-
- **Z IROP nebudou podporovány projekty izolovaně řešící pouze vegetaci nebo srážkovou vodu (doména OPŽP)**



VEŘEJNÉ PROSTRANSTVÍ

NÁVRH KRITÉRIÍ PRO HODNOCENÍ ŽÁDOSTI

- Pracovní verze
- **Pro řešené území je zpracován alespoň jeden z následujících dokumentů:**
 - **územní studie veřejného prostranství registrovaná v Evidenci územně plánovací činnosti (EÚPČ);**
 - **regulační plán;**
 - **architektonická nebo urbanistická soutěž uspořádaná v souladu se soutěžním řádem České komory architektů (ČKA)**
a realizace projektu je plánována v řešeném území v souladu s daným dokumentem.
- Projekt vznikl na základě participace s občany.
- Projekt řeší problematiku hospodaření se srážkovou vodou prostřednictvím zasakování nebo retencí a regulací odtoku v dešťové kanalizaci. Srážková voda z řešeného území realizace projektu není svedena do jednotné stokové sítě.
- Dopravní infrastruktura, s výjimkou vyhrazených komunikací pro pěší, na kterou jsou vyčleněny způsobilé výdaje projektu, zaujímá maximálně 40 % rozlohy veřejného prostranství, které je předmětem realizace projektu.



HASIČI



Podpora jednotek sboru dobrovolných hasičů kategorie jednotek požární ochrany II, III a V

Zbrojnice

Příklad: Rekonstrukce hasičské zbrojnice

Technika

Příklady: Souprava prostředků pro odstraňování spadlých stromů, cisterna na pitnou vodu

Umělé zdroje požární vody

Příklady: Revitalizace požární vodní nádrže, nová požární vodní nádrž

KLÍČOVÉ PARAMETRY

- Souhlasné stanovisko Hasičského záchranného sboru ČR
- Normativ vybavení pro výkon činností HZS ČR a jednotek SDH obcí



VZDĚLÁVÁNÍ



Infrastruktura mateřských škol a zařízení péče o děti typu dětské skupiny

Příklady: Rekonstrukce mateřské školky takovým způsobem, aby nemusela fungovat na základě výjimky krajské hygienické stanice, přístavba nebo novostavba mateřské školy



Infrastruktura základních škol ve vazbě na odborné učebny a rekonstrukce učeben neúplných škol

Příklady: Přístavba ZŠ – učebna fyziky a chemie; modernizace prostor školní družiny, rozvod a zabezpečení internetu v budově školy, sportovní hřiště

Definice: Neúplná škola je základní škola, která nemá všechny ročníky. Jedná se o všechny školy prvostupňové (včetně malotřídek) bez ohledu na počet ročníků a školy, které na 2. stupni nemají všechny ročníky.

KLÍČOVÝ PARAMETR

- Soulad s akčním plánem rozvoje vzdělávání



VZDĚLÁVÁNÍ

NÁVRH KRITÉRIÍ PRO HODNOCENÍ ŽÁDOSTI

- Pracovní verze

MŠ, dětské skupiny

- *Předmětem realizace projektu je navýšení stávající kapacity dětské skupiny minimálně o 10 míst nebo je předmětem realizace projektu vznik nové dětské skupiny s kapacitou minimálně 13 míst.*
- *Předmětem realizace projektu je navýšení stávající kapacity mateřské školy minimálně o 10 míst nebo je předmětem realizace projektu vznik nové mateřské školy s kapacitou minimálně 13 míst.*
- *U projektu na navýšení kapacity mateřské školy nebo vznik nové mateřské školy je 15 - 30 % nově vzniklé kapacity určeno pro děti do 3 let věku.*
- *U projektu na navýšení kapacity dětské skupiny nebo vznik nové dětské skupiny je min. 15 % nově vzniklé kapacity určeno pro děti do 3 let věku.*
- *Učebny, výukové prostory (denní místnost, místnost pro spánek), jídelna, kabinety, šatny a hygienická zařízení podpořené z IROP jsou bezbariérově dostupné. Základním požadavkem je bezbariérová toaleta a umožnění volného pohybu osob na vozíku od vstupu do budovy po vstup do prostor podpořených z IROP.*
- *Žadatel typu NNO, církev či církevní organizace minimálně 2 roky bezprostředně před podáním žádosti o podporu nepřetržitě vykonává veřejně prospěšnou činnost v oblasti vzdělávání, školení a osvěty.*
- *Žadatel typu školská právnická osoba či ostatní právnické osoby, vykonávající činnost škol a školských zařízení, je zapsán v Rejstříku škol a školských zařízení a datum zahájení činnosti je minimálně 2 roky bezprostředně před podáním žádosti o podporu.*

Základní školy

- *Projekt zaměřený na rekonstrukci učeben neúplných škol je realizován v neúplné škole.*
- *Žadatel typu NNO, církev či církevní organizace minimálně 2 roky bezprostředně před podáním žádosti o podporu nepřetržitě vykonává veřejně prospěšnou činnost v oblasti vzdělávání, školení a osvěty.*
- *Žadatel typu školská právnická osoba či ostatní právnické osoby, vykonávající činnost škol a školských zařízení, je zapsán v Rejstříku škol a školských zařízení a datum zahájení činnosti je minimálně 2 roky bezprostředně před podáním žádosti o podporu.*
- *Učebny, výukové prostory, kabinety, šatny a hygienická zařízení, školní poradenská pracoviště, družiny, školní kluby a zázemí pro komunitní aktivity podpořené z IROP jsou bezbariérově dostupné. Základním požadavkem je bezbariérová toaleta a umožnění volného pohybu osob na vozíku od vstupu do budovy po vstup do prostor podpořených z IROP.*



SOCIÁLNÍ SLUŽBY



Infrastruktura pro sociální služby

Infrastruktura sociálních služeb poskytovaných podle zákona
č. 108/2006 Sb.

Příklad:

Nákup automobilů pro terénní sociální služby

KLÍČOVÝ PARAMETR

Projekt pobytové sociální služby je v souladu s materiálně technickým standardem
MPSV (důraz na princip „independent living“)



KULTURA



Revitalizace kulturních památek

Příklady: revitalizace kulturních památek, expozice, depozitáře, technické zázemí, návštěvnická centra, edukační centra, restaurování, vybavení pro konzervaci a restaurování, evidence a dokumentace mobiliárních fondů



Revitalizace a vybavení městských a obecních muzeí

Příklady: revitalizace muzeí, expozice, depozitáře, technické zázemí, návštěvnická centra, edukační centra, restaurování, vybavení pro konzervaci a restaurování, evidence a dokumentace muzejních sbírek

KLÍČOVÉ PARAMETRY

- Památka musí být po realizaci projektu zpřístupněna veřejnosti
- Památka je zapsána v Ústředním seznamu kulturních památek ČR pouze jako kulturní památka



CESTOVNÍ RUCH



Veřejná infrastruktura udržitelného cestovního ruchu

Příklady:

budování a revitalizace doprovodné infrastruktury cestovního ruchu (např. odpočívadla, parkoviště, sociální zařízení, veřejná infrastruktura pro vodáckou a vodní turistiku / rekreační plavbu), budování páteřních, regionálních a lokálních turistických tras a revitalizace sítě značení, propojená a otevřená řešení návštěvnického provozu a navigačních systémů měst a obcí, rekonstrukce stávajících a budování nových turistických informačních center

FINANČNÍ PLÁN PŘI PŘEDKLÁDÁNÍ ŽOP ISg VE VÝŠI 70 % CELKOVÉ ALOKACE

Rok	Podíl objemu alokace EFRR SC 5.1 za rok	Roky kumulativně	Podíl objemu alokace EFRR SC 5.1 kumulativně v letech
2021	0,00 %	2021	0,00 %
2022	0,00 %	2021-2022	0,00 %
2023	0,00 %	2021-2023	0,00 %
2024	0,00 %	2021-2024	0,00 %
2025	24,40 %	2021-2025	24,40 %
2026	75,60 %	2021-2026	100 %

Finanční milník pro rok 2025 (k 30. 6. 2025)



INFORMACE O PROJEKTU MAP II a MAP III





EVROPSKÁ UNIE
Evropský fond pro regionální rozvoj
Integrovaný regionální operační program



MINISTERSTVO
PRO MÍSTNÍ
ROZVOJ ČR

MAS vyhlídky
zapsaný spolek

DĚKUJEME!

MAS vyhlídky
zapsaný spolek

☎ 315 602 957

✉ info@vyhlidky.cz

🌐 www.vyhlidky.eu