

Integrovaná rozvojová strategie
typu Leader
„ Nové využití přírodního a kulturního bohatství“
2006 -2015

REGION

MAS Vyhlídky

*Mikroregiony Kokořínsko,
Povodí Liběchovka a Město Mělník*



MAS Vyhlídky

E consulting, s.r.o Třebíč

2006

Obsah:

1. Úvod
2. Sociodemografická analýza regionu
3. Proces tvorby strategie
4. S.W.O.T. analýza strategického týmu
5. Vize a strategické priority
Na léta 2006 – 2015
6. Vztah Integrované strategie MAS
s dalšími strategickými dokumenty

1. Úvod

Strategický tým MAS Vyhlídky, o.s. zpracoval tuto rozvojovou strategii typu Leader jako základní strategický dokument pro rozvoj území na léta 2006 – 2015.

Strategie je společná pro veřejný, soukromý podnikatelský i občanský sektor, které skupina pro místní akce zastřešuje s tím, že je připravena metodu Leader uplatňovat i v dalších programech.

Naplňováním vize pro region MAS Vyhlídky chce místní akční skupina přispět k renesanci a novému využití přírody a památek Kokořínska a údolí Liběchovky, Aby občané mohli být na svůj region hrdi a aby se region více otevřel pro návštěvníky.

Dokument předpokládá účelné a efektivní využívání všech zdrojů, zejména lidských zdrojů a partnerské spolupráce. Dává základ k využití potenciálu rozvojových sil v regionu, zdrojů podnikatelského sektoru, zapojení zemědělců, potravinářů a vinařů a využití prostředků Evropské unie, České republiky a Středočeského kraje.

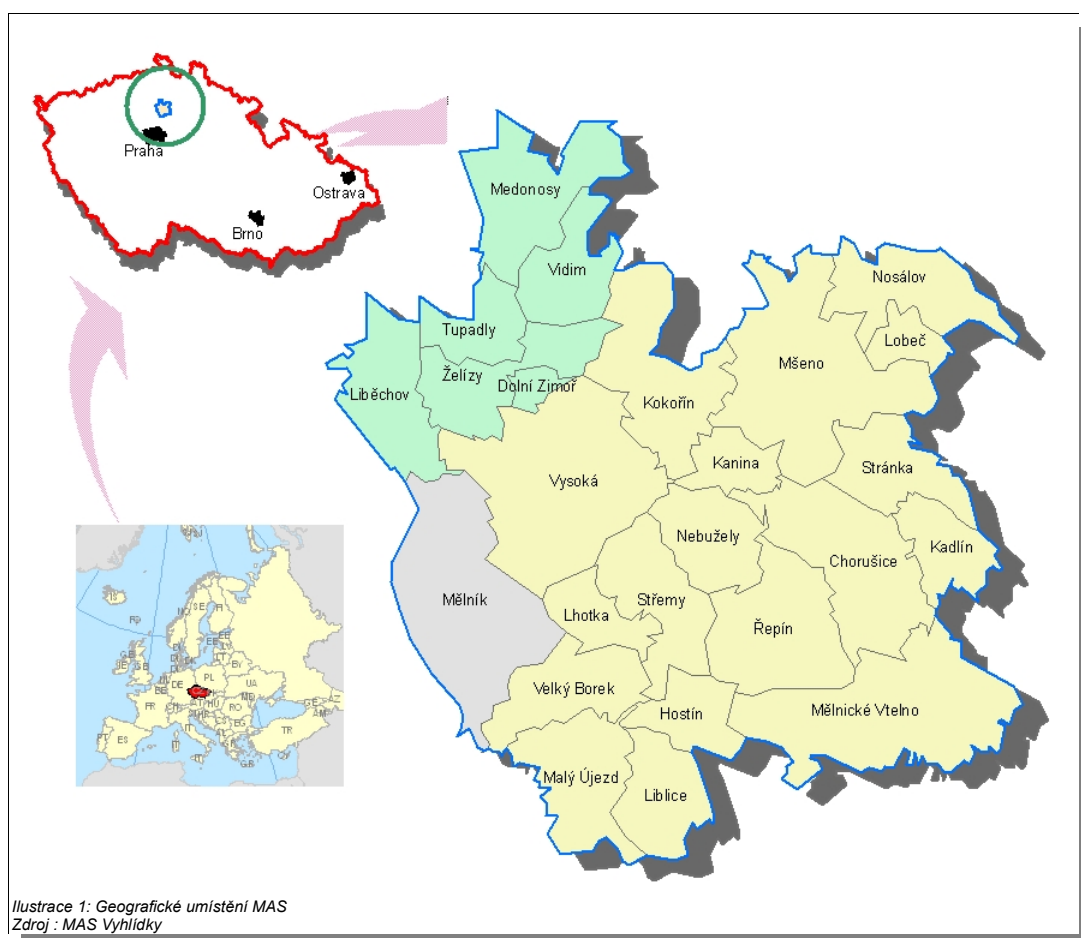
Kokořínsko, Povodí Liběchovka a Mělník
Leden 2006

Řízení procesu, facilitace, sociodemografická analýza a formální úprava
E consulting, s.r.o. Třebíč

Sociodemografická analýza oblasti MAS Vyhličky, o.s.

I. Úvod

Území MAS Vyhličky leží v polabské nížině na území města Mělník, Mikroregionu sdružení obcí Kokořínska a Mikroregionu povodí Liběchovky. Území regionu je charakteristické svojí zemědělskou, zvláště pak vinařskou činností i historií, četnými kulturními památkami a krajinou bohatou na příležitosti k rekreačním aktivitám.



| | ZUJ | Výměra v ha | Obyvatel | Obyvatel/km ² | Lesní půda (ha) | Orná půda (ha) | Vodní plochy (ha) | Zemědělská půda (ha) |
|---|--------|---------------|---------------|--------------------------|-----------------|----------------|-------------------|----------------------|
| Mikroregion Sdružení obcí Kokořínska | | | | | | | | |
| Hostín | 531499 | 636 | 214 | 34 | 346 | 240 | 0 | 256 |
| Chorušice | 534838 | 1 775 | 463 | 26 | 336 | 1 293 | 2 | 181 |
| Kadlín | 531774 | 681 | 127 | 19 | 54 | 578 | 1 | 592 |
| Kanina | 531651 | 529 | 43 | 8 | 133 | 351 | 0 | 370 |
| Kokoříň | 534901 | 1 640 | 378 | 23 | 773 | 610 | 19 | 707 |
| Lhotka | 531898 | 532 | 230 | 43 | 101 | 348 | 4 | 377 |
| Liblice | 531502 | 893 | 469 | 53 | 283 | 493 | 5 | 510 |
| Lobeč | 531677 | 349 | 136 | 39 | 83 | 186 | 1 | 226 |
| Malý Újezd | 535036 | 1 223 | 842 | 69 | 144 | 947 | 6 | 982 |
| Mělnické Vtelně | 535044 | 2 629 | 818 | 31 | 577 | 1 838 | 3 | 1 914 |
| Mšeno | 535052 | 2 670 | 1 491 | 56 | 941 | 1 246 | 23 | 1 503 |
| Nebužely | 535061 | 862 | 402 | 47 | 181 | 550 | 1 | 591 |
| Nosálov | 531707 | 1 110 | 158 | 14 | 542 | 372 | 1 | 483 |
| Řepín | 535168 | 1 531 | 586 | 38 | 358 | 938 | 2 | 1 063 |
| Stránka | 531731 | 879 | 225 | 26 | 93 | 709 | 1 | 738 |
| Střemy | 535214 | 1 170 | 343 | 29 | 252 | 742 | 16 | 798 |
| Velký Borek | 535265 | 1 042 | 861 | 83 | 169 | 642 | 17 | 720 |
| Vysoká | 535338 | 2 841 | 777 | 27 | 451 | 1 896 | 1 | 2 121 |
| Celkem | | 22 993 | 8 563 | 664 | 5 819 | 13 979 | 104 | 14 131 |
| Mikroregion Povodí Liběchovky | | | | | | | | |
| Liběchov | 535001 | 1 178 | 973 | 83 | 423 | 444 | 26 | 562 |
| Medonosy | 529575 | 1 488 | 109 | 7 | 1 066 | 127 | 8 | 309 |
| Tupadly | 529583 | 637 | 125 | 20 | 402 | 143 | 11 | 170 |
| Vidím | 531936 | 873 | 193 | 22 | 508 | 281 | 0 | 313 |
| Želízy | 535397 | 1 107 | 479 | 43 | 529 | 426 | 22 | 483 |
| Dolní Zimov | 531987 | 162 | 66 | 41 | 43 | 83 | 0 | 97 |
| Celkem | | 5 444 | 1 945 | 216 | 2 972 | 1 505 | 66 | 1 933 |
| Mělník | 534676 | 2 497 | 19 053 | 763 | 346 | 240 | 0 | 256 |
| Celkem | | 30 933 | 29 561 | 96 | 9 137 | 15 724 | 171 | 16 320 |

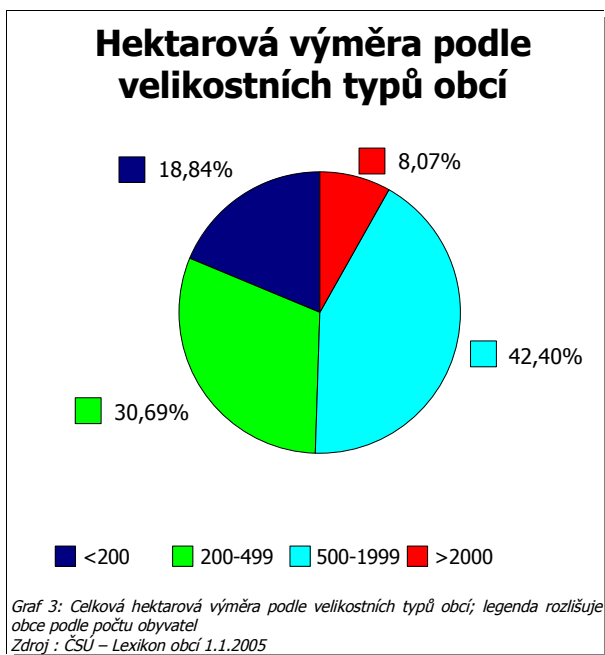
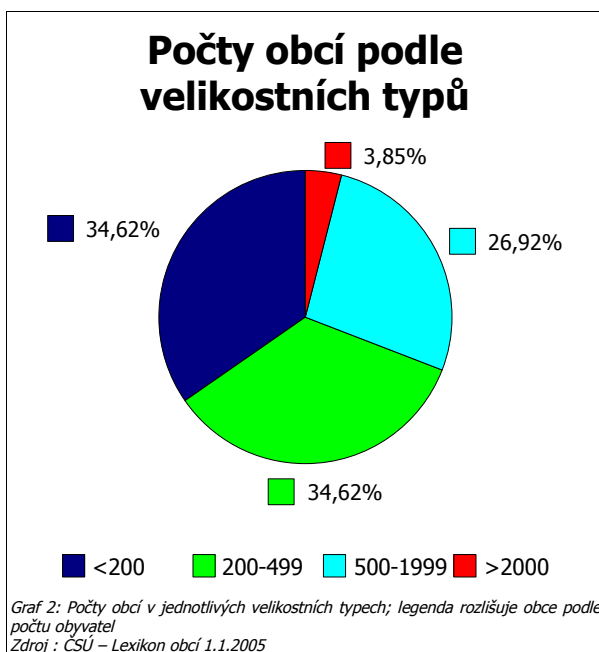
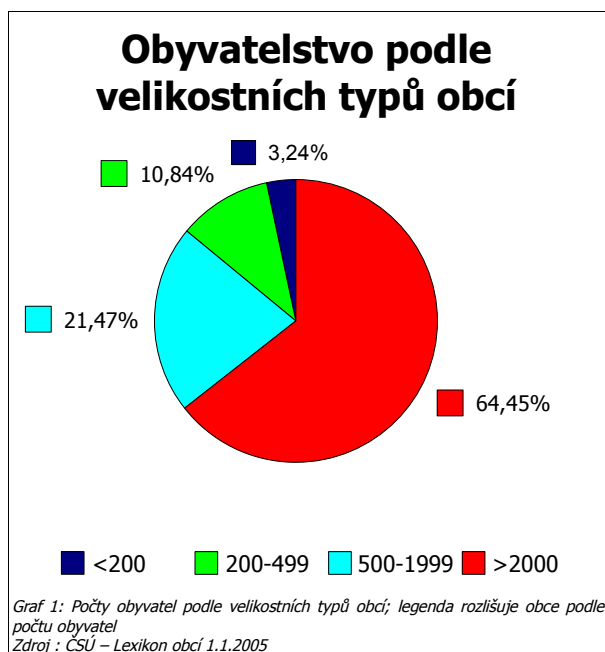
Tabulka 1: Základní údaje o obcích MAS;
Zdroj: ČSÚ M05 31.12.2004

Historicky významná oblast o rozloze 30.993 cca 30 km severovýchodně od Hlavního města Prahy, tvořena katastry 25 obcí s celkem 29.561 obyvateli.

II. Obecná demografie

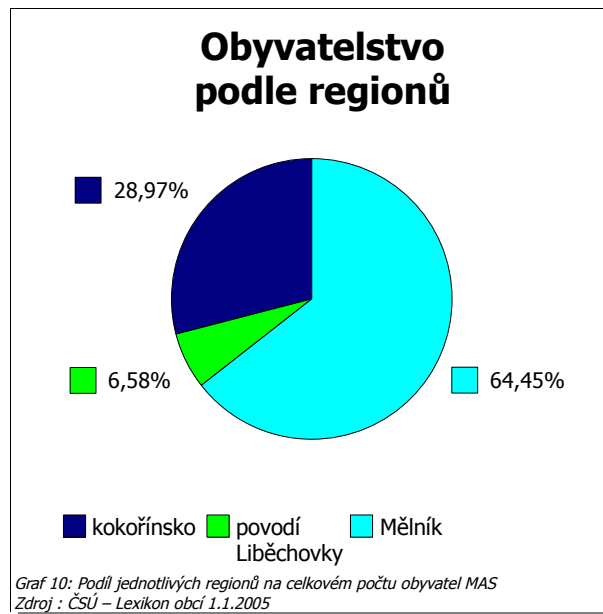
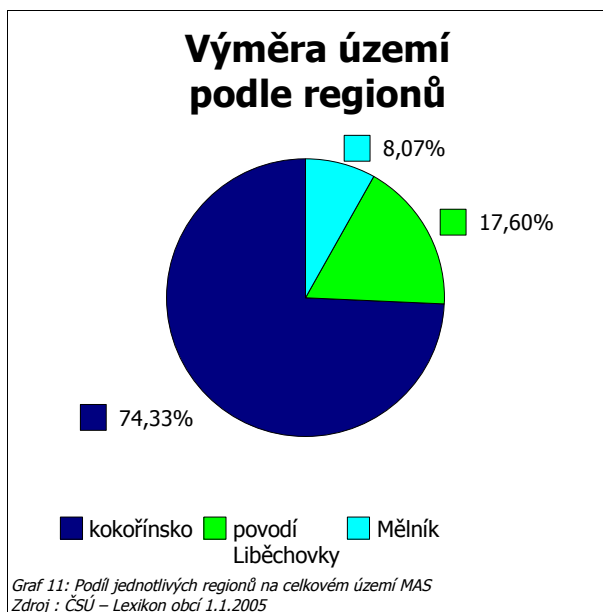
Z hlediska počtu obyvatel lze rozdělit obce regionu do čtyř základních skupin :

- do 199 obyvatel včetně
- od 200 do 499 obyvatel
- od 500 do 1999 obyvatel
- od 2000 obyvatel



Přibližně dvě třetiny obyvatel regionu (64,45%) pocházejí z města Mělník. Tato skutečnost pak dále ovlivňuje jednotlivé demografické parametry. Zbývající část obyvatel žije na 92% území regionu.

Z důvodu disproporce mezi charakterem sídel jsou jednotlivé charakteristiky v této analýze vypracovány po regionech, ze kterých se MAS skládá. Výsledky za jednotlivé regiony jsou pak porovnávány mezi sebou a vůči hodnotám v rámci Středočeského kraje a hodnotám za celou Českou republiku.



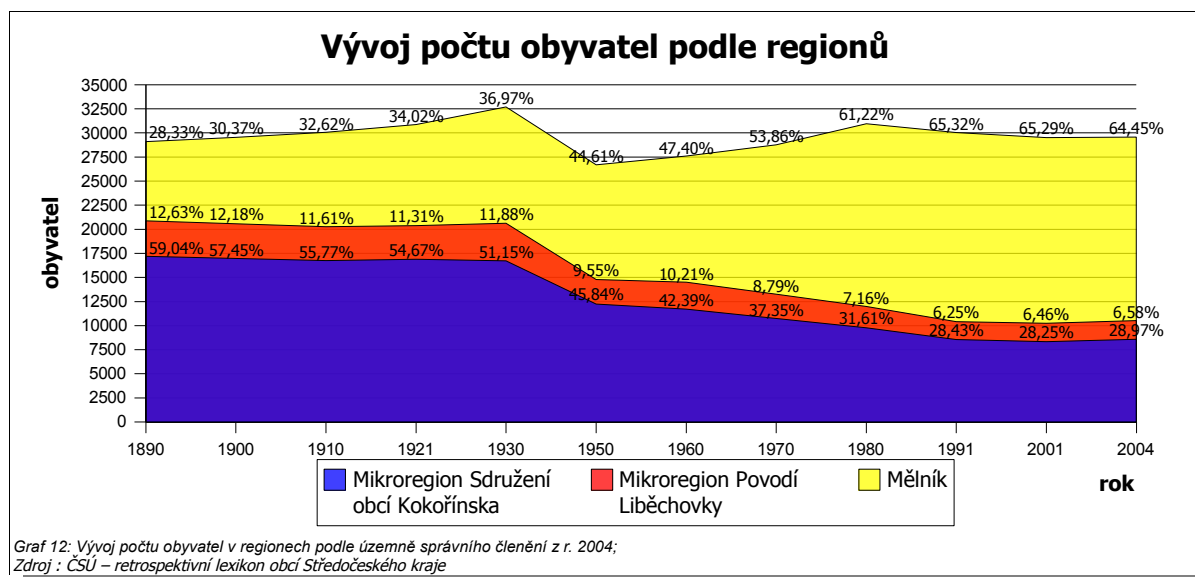
Kokořínsko a povodí Liběchovky zabírají cca 92% území regionu. Obyvatel v nich žije cca 35%.

Na přelomu 19. a 20. století byl stav obyvatel v regionu mírně rostoucí. Tento trend vydržel až do r. 1930. Po II. Světové válce prudce poklesl stav obyvatel a zároveň se zrychlil trend v urbanizaci oblasti. V roce 1890 žilo ve městě Mělník cca 28% obyvatel. V roce 1930 cca 34%. V roce 1950 cca 45%. Stoupající trend koncentrace obyvatel do místního centra pokračoval až do devadesátých let 20. století. Od roku 1990 je poměr v počtu mezi městským a vesnickým obyvatelstvem ustálený na přibližném poměru 2:1.

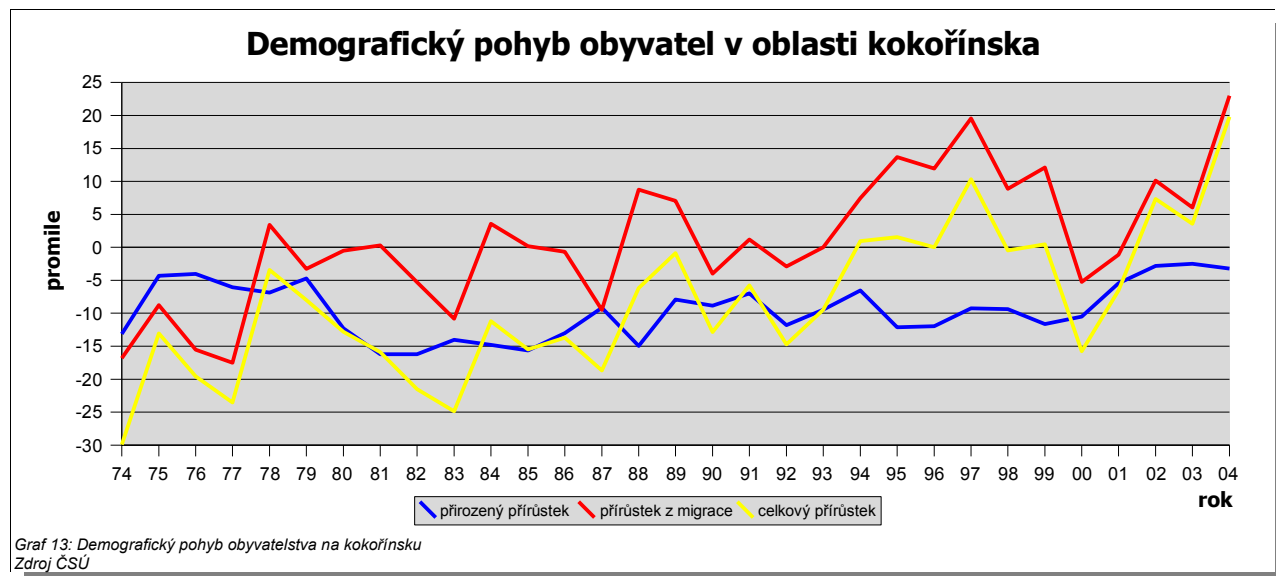
Počet obyvatel regionu od poválečného poklesu stoupal ke svému vrcholu v osmdesátých letech 20. století. Od té doby až do současnosti je trend v celkovém počtu obyvatel mírně klesající.

| | 1890 | 1900 | 1910 | 1921 | 1930 | 1950 | 1960 | 1970 | 1980 | 1991 | 2001 | 2004 |
|-------------------|--------------|--------------|--------------|--------------|--------------|--------------|--------------|--------------|--------------|--------------|--------------|--------------|
| Kokořínsko | 17190 | 16978 | 16762 | 16876 | 16724 | 12242 | 11695 | 10741 | 9781 | 8541 | 8339 | 8563 |
| Povodí Liběchovky | 3677 | 3599 | 3490 | 3493 | 3885 | 2549 | 2816 | 2528 | 2216 | 1878 | 1906 | 1945 |
| Mělník | 8247 | 8976 | 9806 | 10502 | 12089 | 11914 | 13076 | 15487 | 18941 | 19625 | 19271 | 19053 |
| Celkem | 29114 | 29553 | 30058 | 30871 | 32698 | 26705 | 27587 | 28756 | 30938 | 30044 | 29516 | 29561 |

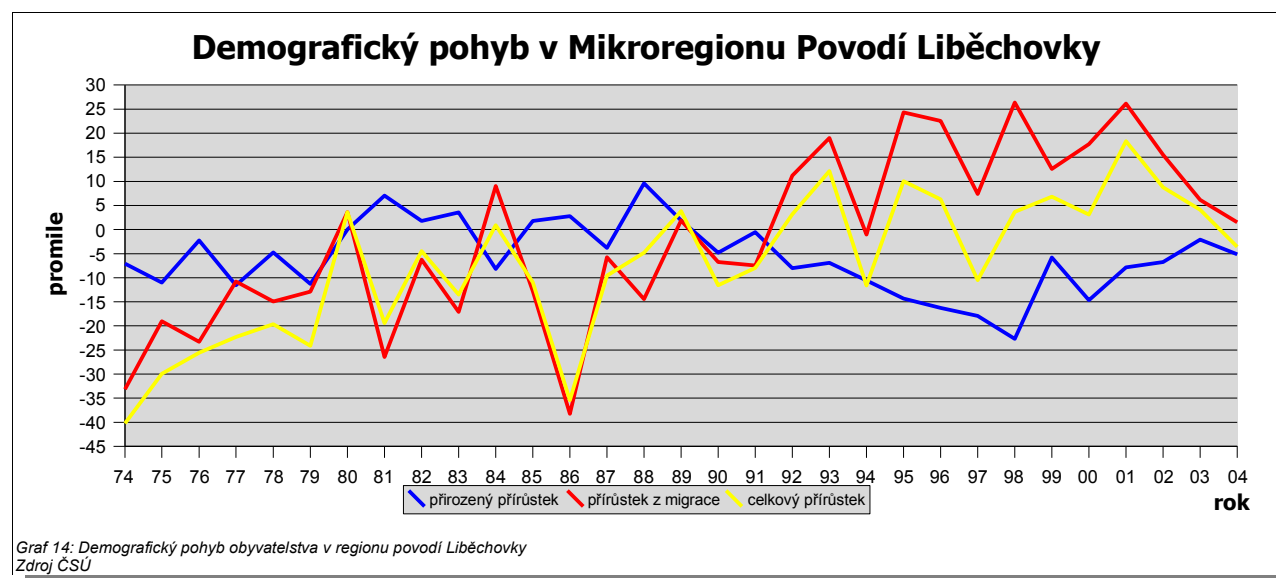
Tabulka 2: Vývoj počtu obyvatel na území MAS
Zdroj: ČSÚ – retrospektivní lexikon obcí Středočeského kraje



V následujících grafech je zachycen vývoj míry přírůstku obyvatel v jednotlivých regionech na území MAS za období let 1974-2004.

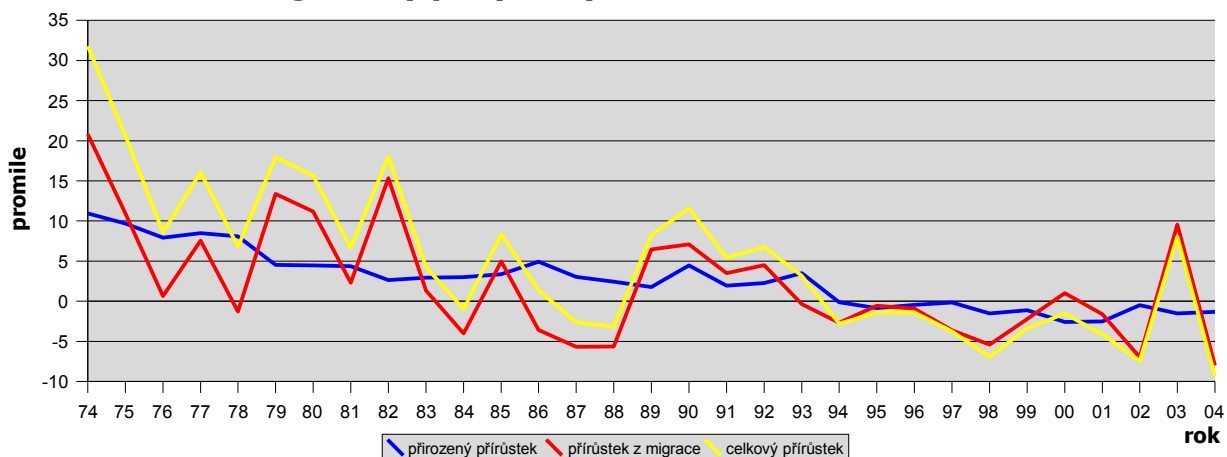


V kokořínském regionu dochází od konce sedmdesátých let k nástupu trendu zvyšujícího se kladného salda z migrace obyvatel. Přirozený přírůstek obyvatel (tj. rozdíl mezi živě narozenými a zemřelými) je po celou sledovanou dobu záporný a liší se pouze mírou, která osciluje od cca 4 ‰ do 17 ‰.



V základních ukazatelích Mikroregionu Povodí Liběchovky lze sledovat stejné trendy jako u vývoje na kokořínsku. Celkový stav obyvatel je ovlivňován především migrací obyvatel. Přirozený přírůstek obyvatel má větší rozptyl, což je vzhledem k nižšímu počtu obyvatel pochopitelné. I v tomto regionu je však míra přirozeného přírůstku v podstatě po celé období záporná.

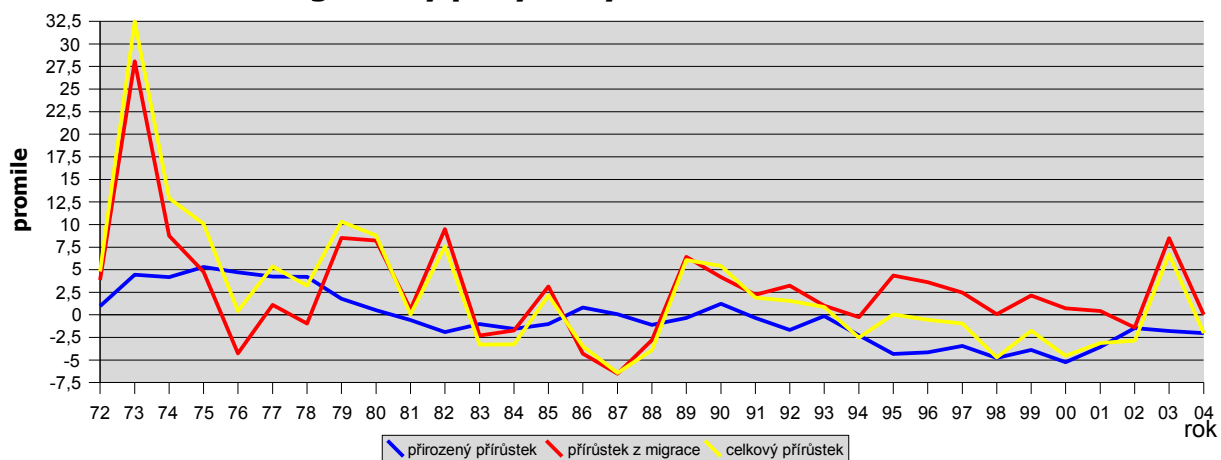
Demografický pohyb obyvatelstva ve městě Mělník



Graf 15: Demografický pohyb obyvatelstva ve městě Mělník
Zdroj: ČSÚ

Počet obyvatel ve městě Mělník až do poloviny devadesátých let dvacátého století při neustále klesající hodnotě obou druhů přírůstků stoupal. V roce pokračující trend klesajícího přírůstku obyvatel prolomil nulovou hodnotu a počet obyvatel začal klesat. Tento trend pokračuje s výjimkou roku 2003 doposud.

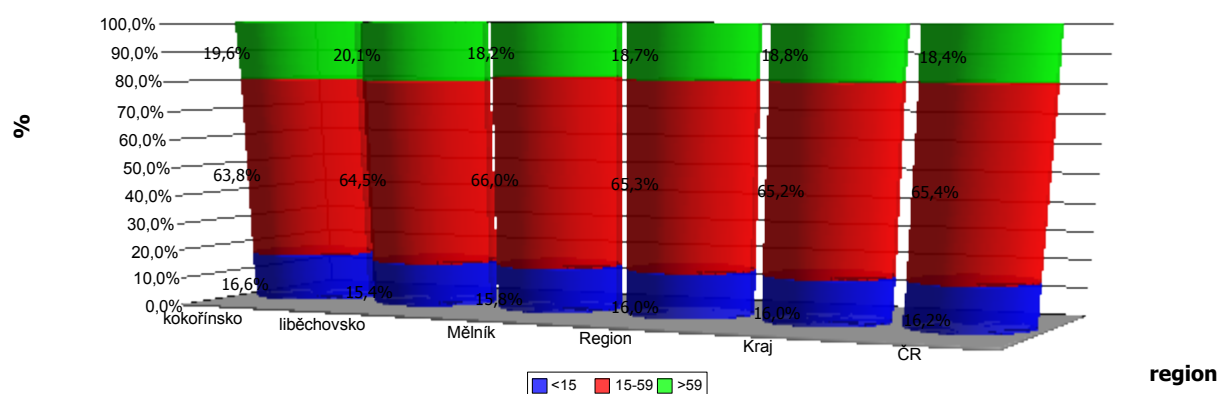
Demografický pohyb obyvatelstva na území MAS



Graf 16: Demografický pohyb obyvatelstva v regionu MAS Vyhličky
Zdroj: ČSÚ

Čím více se zvětšoval podíl počtu obyvatel Mělníka na celkovém počtu obyvatel oblasti, tím více i vývoj v trendech jednotlivých přírůstků za region závisel na vývoji v Mělníce.

Věková struktura obyvatel podle regionu



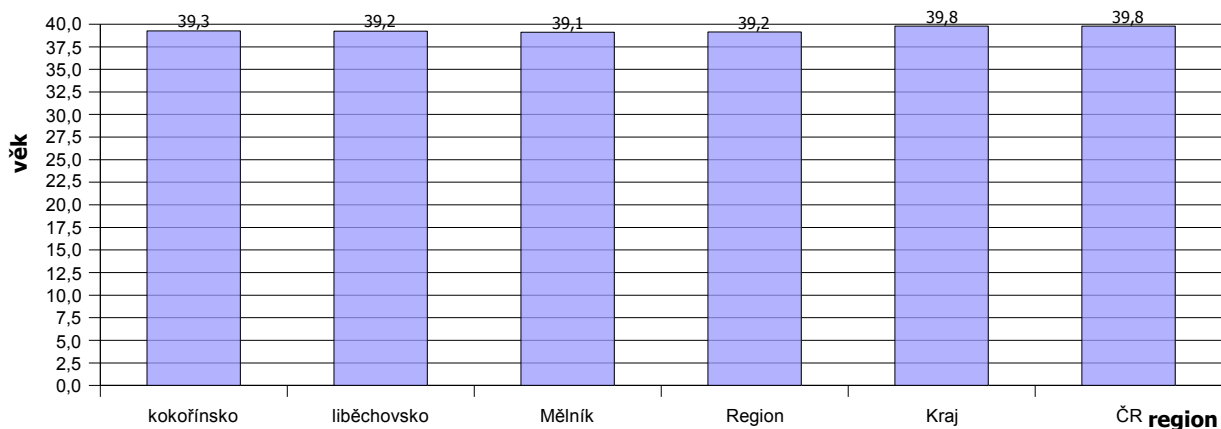
Tabulka 3: Věková struktura obyvatel v jednotlivých regionech MAS; MAS jako celku; kraji a ČR
Zdroj ČSÚ - SLDB 2001

Věková struktura regionu jako celku koresponduje s věkovou strukturou za Středočeský kraj a z Českou republiku. V souladu s ukazateli přírůstků obyvatelstva a vývoje celkového počtu obyvatel v jednotlivých regionech je počet obyvatel ve věku na 59 let mírně vyšší ve venkovských oblastech.

| | <15 | 15-59 | >59 |
|-------------|-----------|-----------|-----------|
| kokořínsko | 1 383 | 5 324 | 1 632 |
| liběchovsko | 294 | 1 229 | 383 |
| Mělník | 3 052 | 12 721 | 3 498 |
| Region | 4 729 | 19 274 | 5 513 |
| Kraj | 179 109 | 731 928 | 211 436 |
| ČR | 1 654 862 | 6 687 932 | 1 887 266 |

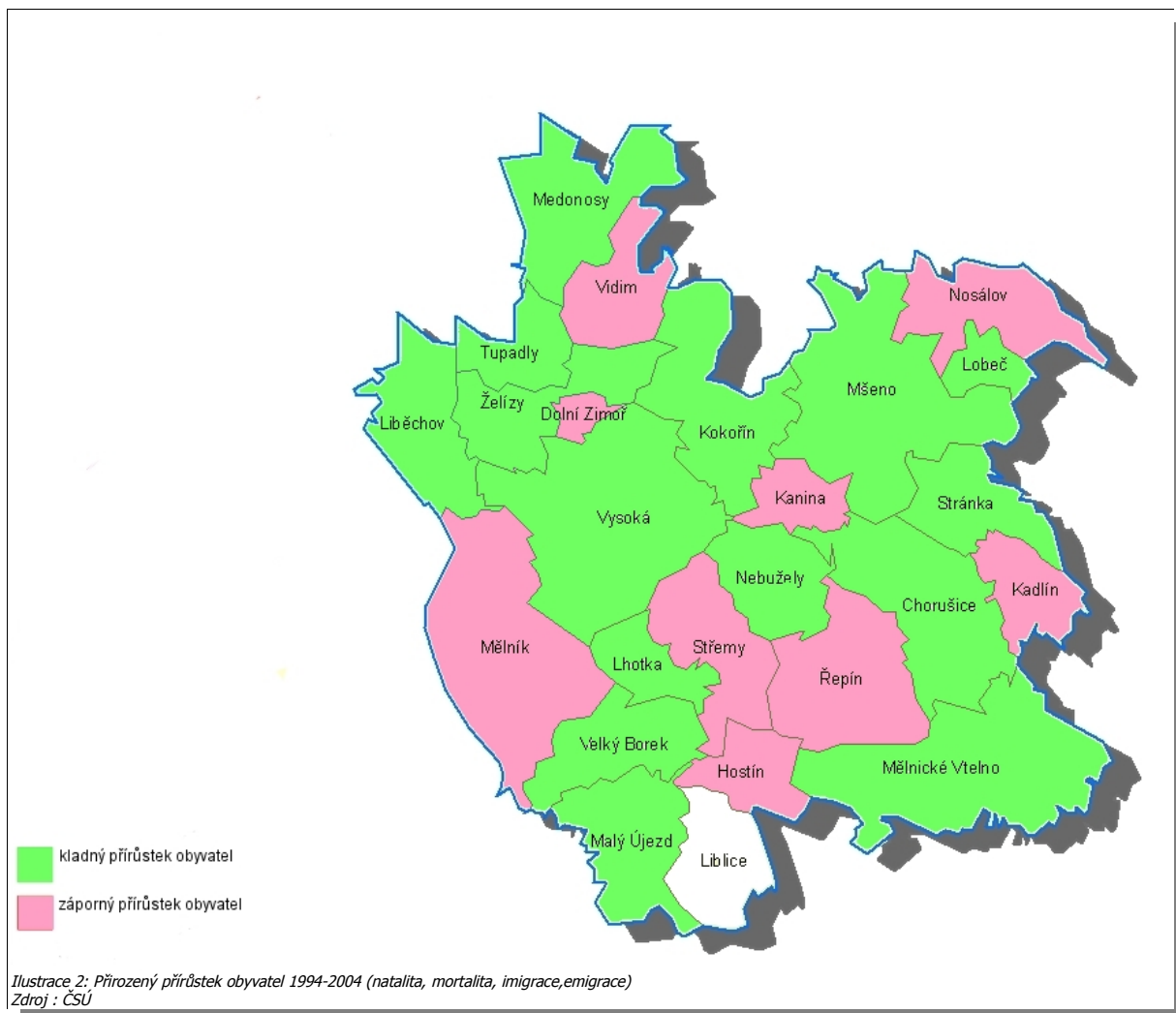
Tabulka 4: Věková struktura obyvatel v jednotlivých regionech MAS; MAS jako celku; kraji a ČR
Zdroj ČSÚ - SLDB 2001

Průměrný věk



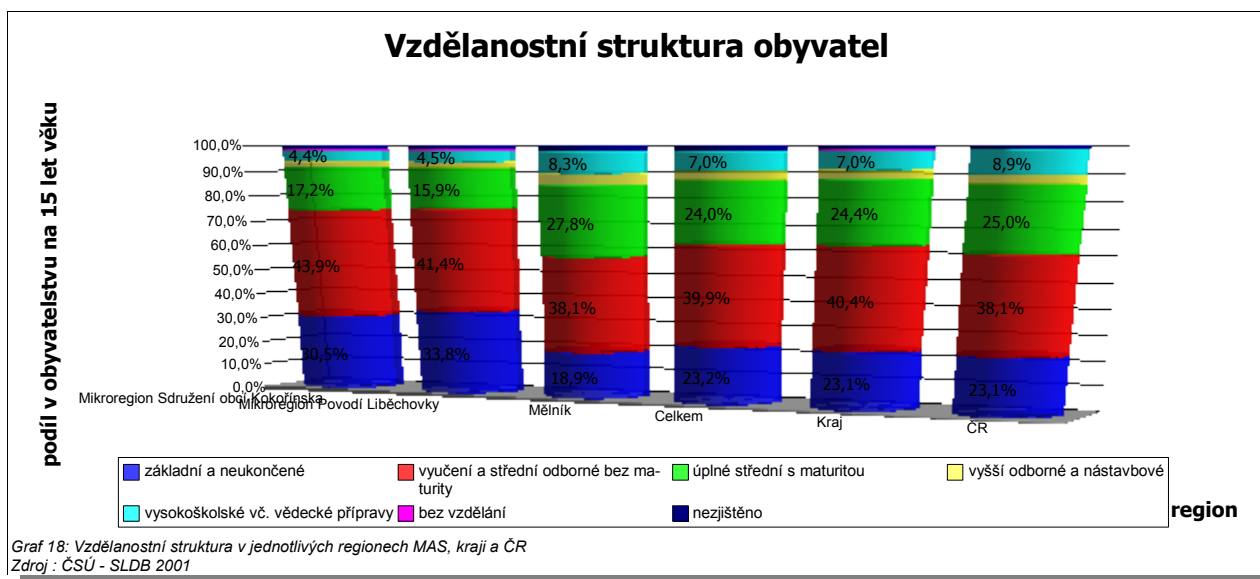
Graf 17: Průměrný věk obyvatel
Zdroj ČSÚ - SLDB 2001

Již z hodnot míry porodnosti a úmrtnosti lze usuzovat na vyšší věkový průměr obyvatelstva. Tento předpoklad je potvrzen vyšším podílem obyvatel ve věku nad 60 let oproti průměru za ČR nebo kraj.



Kladný přírůstek na většině území regionu v posledních deseti letech je zrušen záporným přírůstkem ve městě Mělník a některých dalších obcích regionu. Liblice mají neutrální přírůstek.

III. Vzdělanost

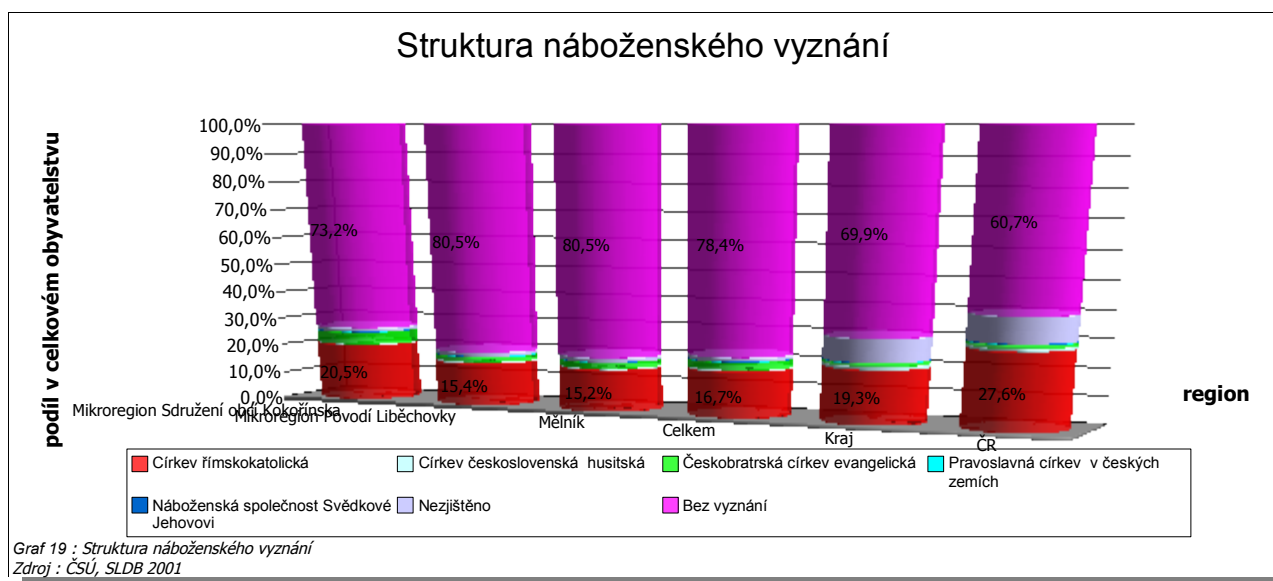


Podobně jako v jiných regionech napříč republikou i v regionu MAS Vyhličky je ve venkovských obcích vyšší procentní zastoupení obyvatel se vzděláním bez maturity. Obyvatelstvo s maturitním a vyšším vzděláním je soustředěno do města.

| | základní a neukončené | vyučení a střední odborné bez maturity | úplně střední s maturitou | vyšší odborné a nástavbové | vysokoškolské vč. vědecké přípravy | bez vzdělání | nezjištěno |
|--------------------------------------|-----------------------|--|---------------------------|----------------------------|------------------------------------|--------------|------------|
| Mikroregion Sdružení obcí Kokořínska | 30,5% | 43,9% | 17,2% | 2,2% | 4,4% | 0,3% | 1,6% |
| Mikroregion Povodí Liběchovky | 33,8% | 41,4% | 15,9% | 2,4% | 4,5% | 0,3% | 1,6% |
| Mělník | 18,9% | 38,1% | 27,8% | 4,5% | 8,3% | 0,4% | 2,0% |
| Celkem | 23,2% | 39,9% | 24,0% | 3,7% | 7,0% | 0,4% | 1,8% |
| Kraj | 23,1% | 40,4% | 24,4% | 3,3% | 7,0% | 0,5% | 1,3% |
| ČR | 23,1% | 38,1% | 25,0% | 3,5% | 8,9% | 0,0% | 1,3% |

*Tabulka 5: Vzdělanostní struktura v jednotlivých regionech MAS, kraji a ČR
Zdroj: ČSÚ - SLDB 2001*

IV. Náboženské vyznání



Pro region je charakteristická nízká míra obyvatel (v souladu s krajským průměrem a oproti celostátnímu průměru) hlásících se k některému z náboženství. Pokud se někdo v regionu k některému z náboženství hlásí, pak je to převážně římskokatolické náboženství.

Vyšší zastoupení věřících oproti průměru je evidováno v oblasti kokořínska.

| | Církev římskokatolická | Církev československá husitská | Českobratrská církev evangelická | Pravoslavná církev v českých zemích | Náboženská společnost Svědkové Jehovovi | Nezjištěno | Bez vyznání |
|--------------------------------------|------------------------|--------------------------------|----------------------------------|-------------------------------------|---|------------|-------------|
| Mikroregion Sdružení obcí Kokořínska | 20,2% | 0,2% | 4,4% | 0,1% | 0,2% | 1,3% | 72,3% |
| Mikroregion Povodí Liběchovky | 15,2% | 0,6% | 1,7% | 0,4% | 0,1% | 1,3% | 79,4% |
| Mělník | 14,9% | 0,6% | 2,1% | 0,1% | 0,1% | 1,4% | 79,4% |
| Celkem | 16,5% | 0,5% | 2,7% | 0,1% | 0,1% | 1,4% | 77,4% |
| Kraj | 19,0% | 1,2% | 1,1% | 0,2% | 0,2% | 8,0% | 68,6% |
| ČR | 26,8% | 1,0% | 1,1% | 0,2% | 0,2% | 8,8% | 59,0% |

Tabulka 6: Struktura náboženského vyznání
Zdroj : ČSÚ, SLDB 2001

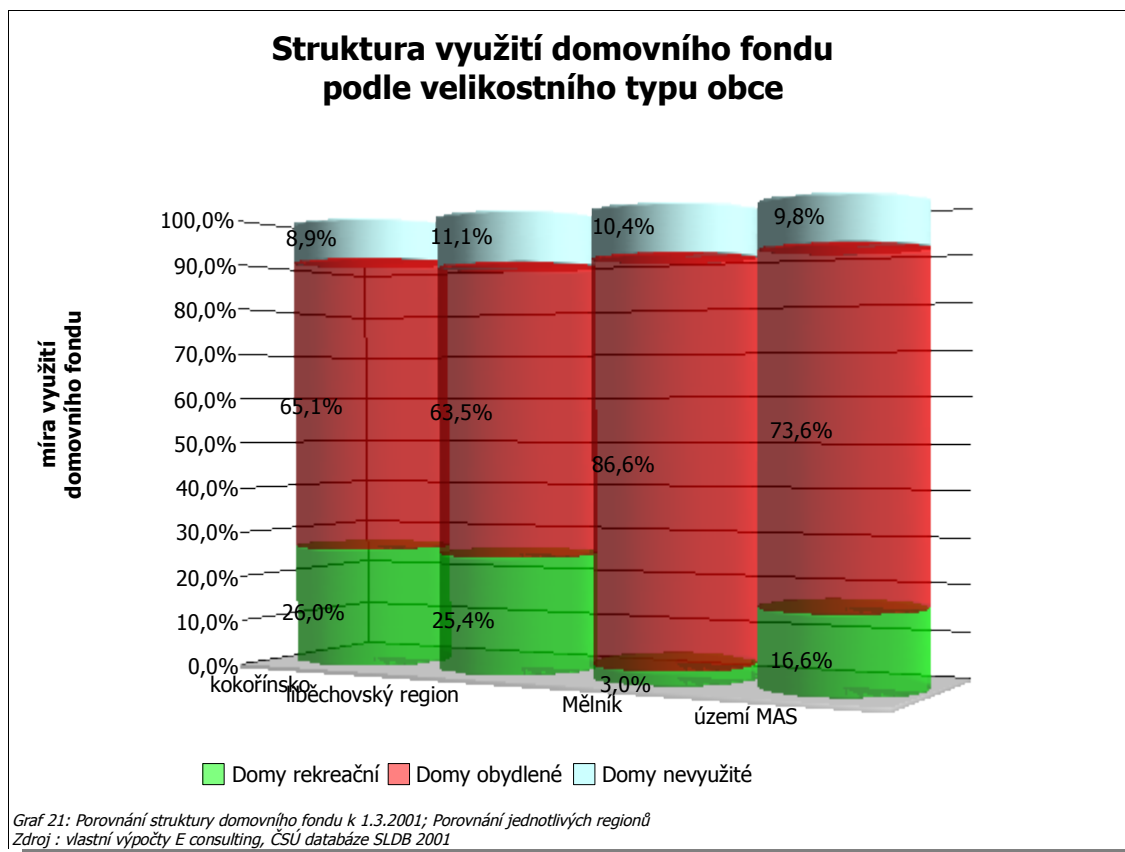
V.Národnostní složení



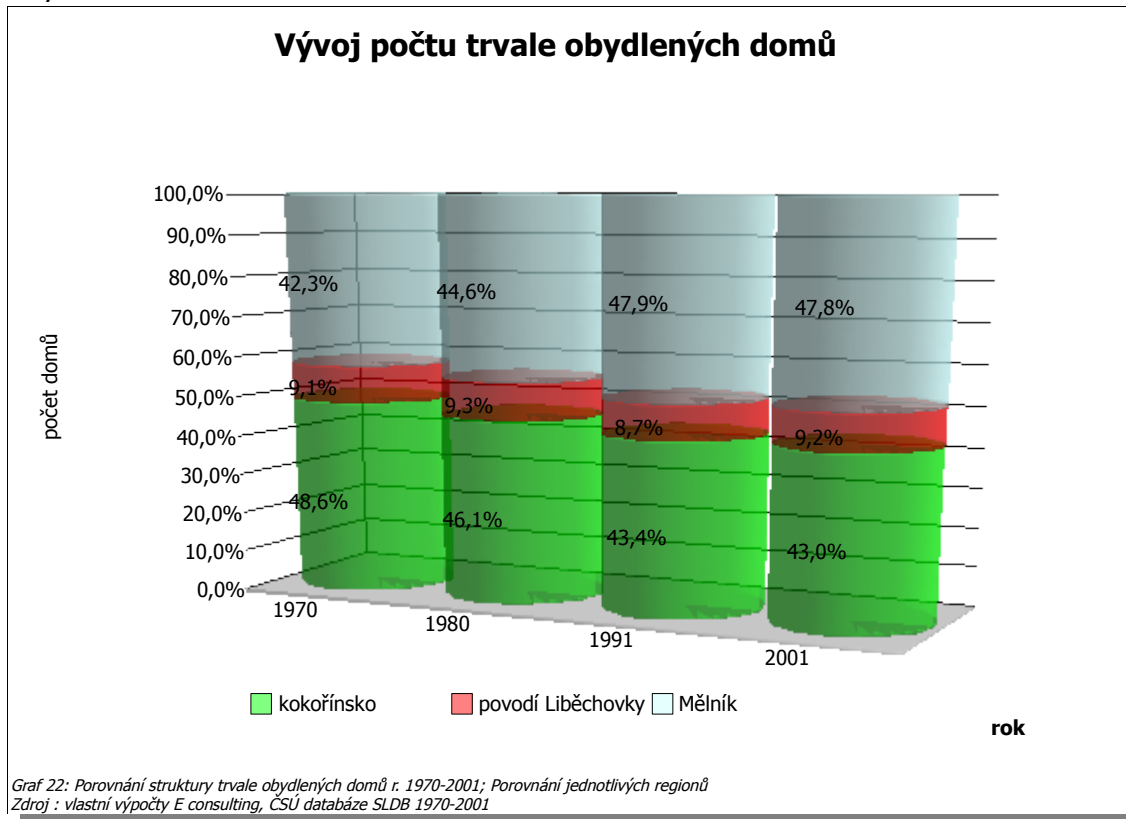
Z hlediska národnostního je region homogenní. Téměř 95% obyvatel se hlásí k české národnosti.

VI. Bytový a domovní fond

U venkovských obcí bývá obecně vyšší procento domů využitých k rekreačním účelům. Obce obou venkovských regionů MAS mají v převážné většině méně než 1.000 obyvatel. U menších obcí sledujeme vždy vyšší míru v zastoupení rekreačních domů. Zde je tato situace ještě zesílena rekreační atraktivitou regionu. Z těchto tří hlavních příčin je poměr mezi rekreačními a trvale obydlenými domy ve venkovských oblastech regionu MAS v poměru cca 1:2,5.



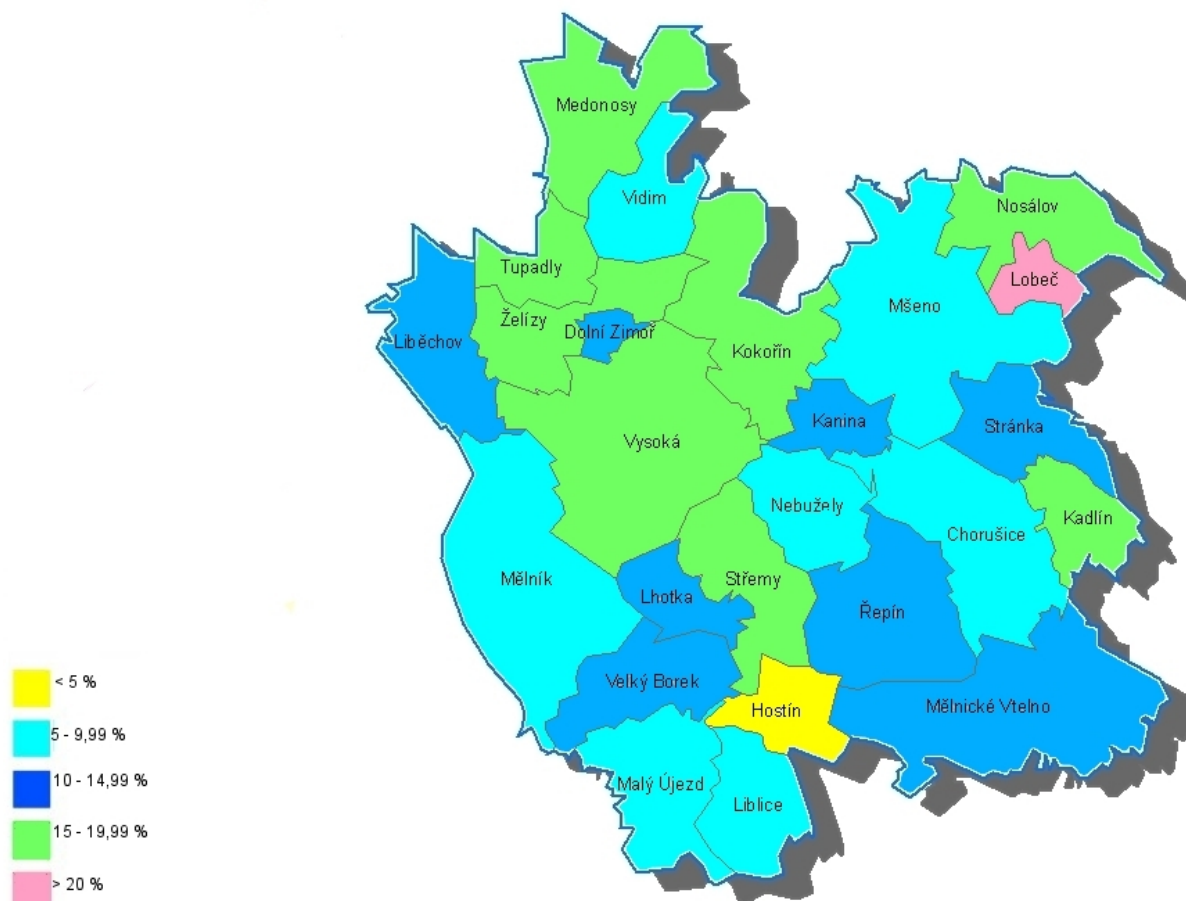
Podíl na celkovém počtu trvale obydlených bytů se důsledkem urbanizace regionu do osmdesátých let dvacátého století zvyšoval ve prospěch města Mělník. Od devadesátých let, kdy se poměr mezi počtem obyvatel venkova a města ustálil, se ustálil i poměr rozdělení trvale obydlených domů.



VII. Zaměstnanost

Rozdělení míry nezaměstnanosti je v regionu velmi nesourodé.

Oblasti s nadprůměrnou nezaměstnaností (z hlediska průměru regionu) leží ve venkovských oblastech v ose Střemy-Vysoká-Medonosy. Naopak nejnižší míra nezaměstnanosti je evidovaná ve městě Mělník.



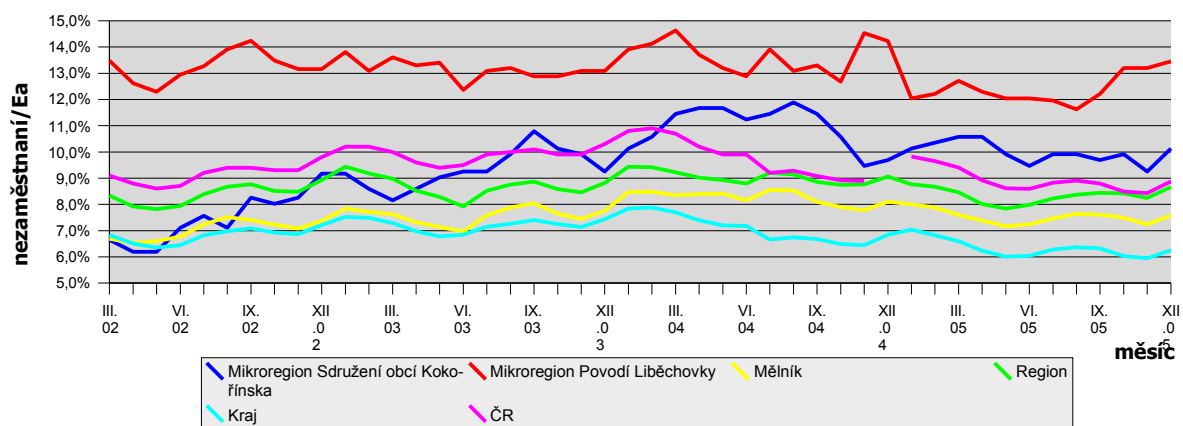
Ilustrace 3: Průměrná nezaměstnanost v období 12/2005
Zdroj : MPSV ČR

V Mikroregionu Povodí Liběchovky nezaměstnanost osciluje od roku počátku 2002 do konce roku 2005 mezi 12-15ti %. Míra nezaměstnanosti je závislá na sezónních vlivech z hlediska sledovaného období nevykazuje žádný trend.

V Mikroregionu obcí Kokořínska je nezaměstnanost nižší. Vykazuje však výrazně rostoucí trend oproti ostatním srovnávaným vzorkům.

Nezaměstnanost ve městě Mělník je trvale pod krajským i celorepublikovým průměrem.

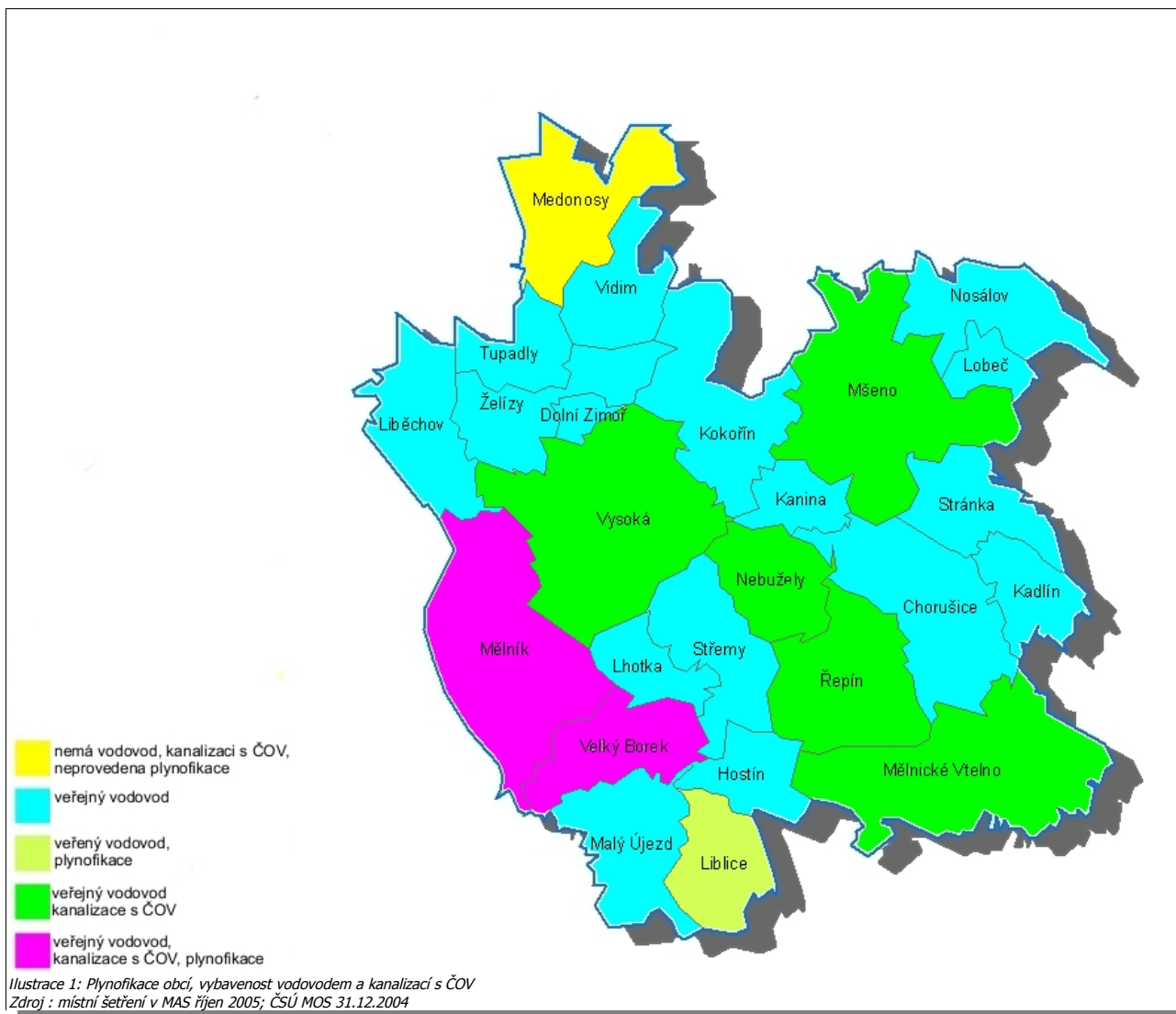
Srovnání vývoje míry nezaměstnanosti



Graf 23: Srovnání vývoje poměru nezaměstnaných vůči ekonomicky aktivním
Zdroj : MPSV ČR, vlastní výpočty E consulting, s.r.o.

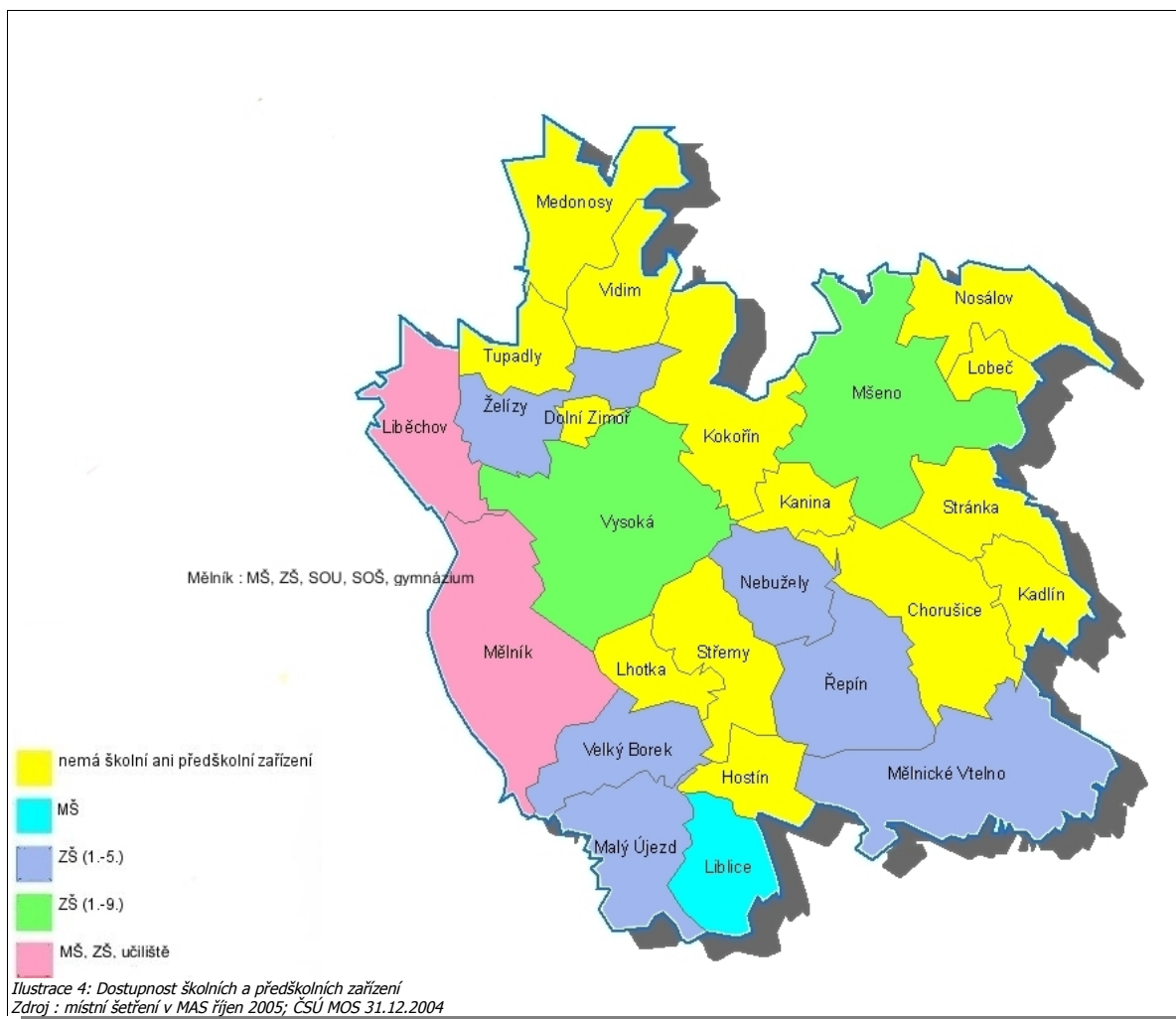
Občanská vybavenost

Stav vybavení inženýrskými sítěmi (plynofikace, kanalizace, vodovod, ČOV)

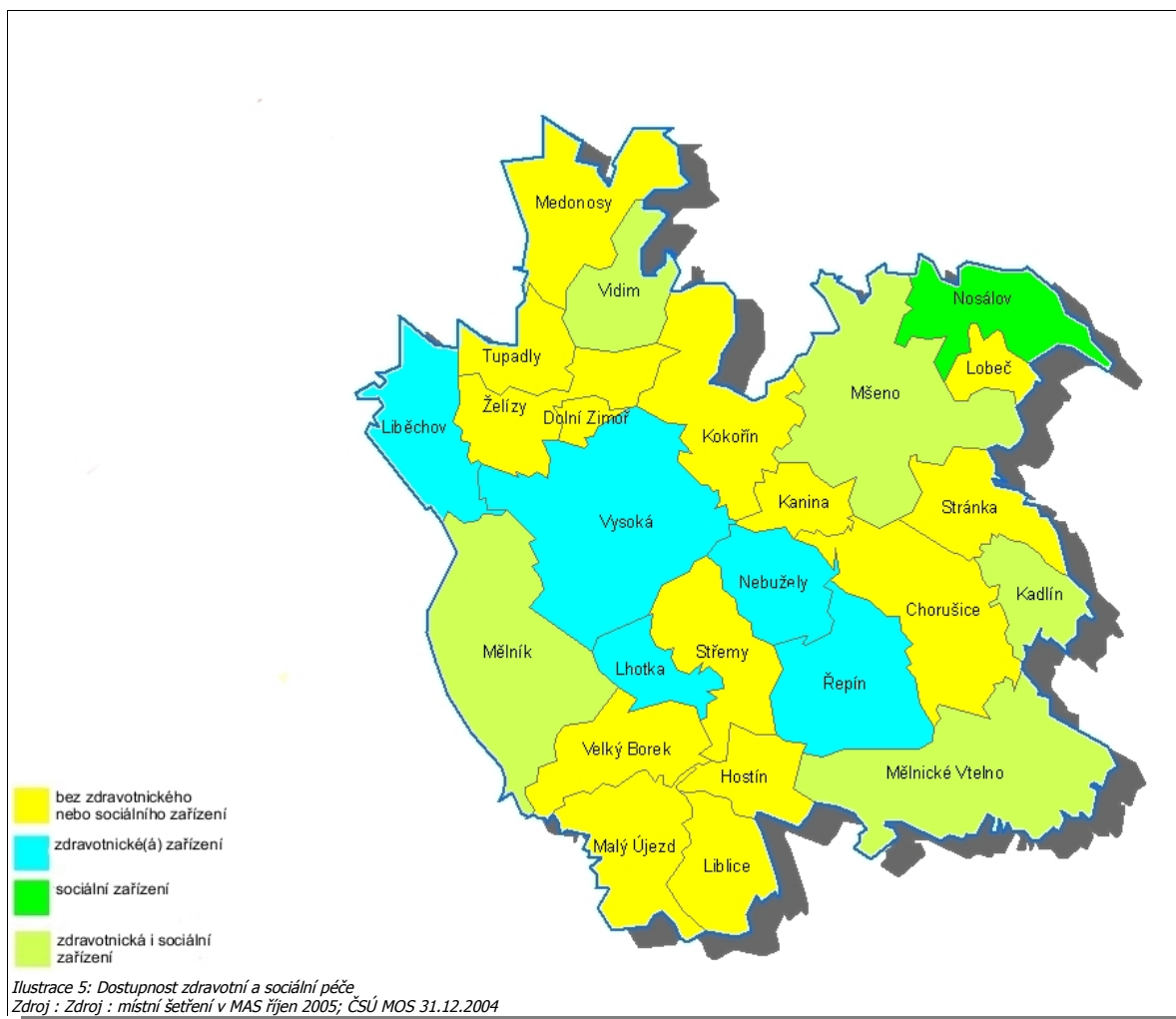


Ve většině obcí je vybudovaný veřejný vodovod. Naopak pouze tři obce jsou plynofikované.

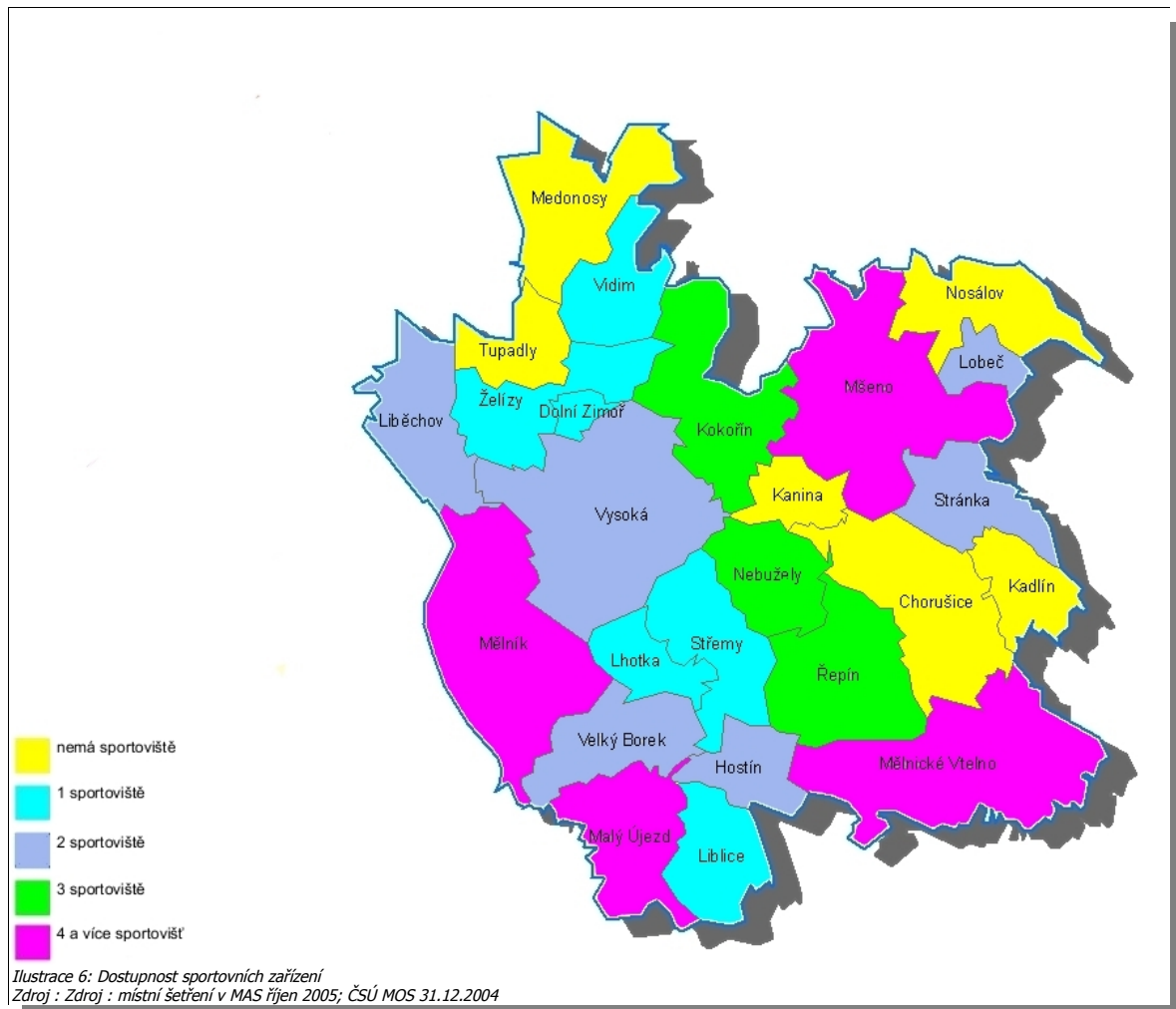
Dostupnost školních a předškolních zařízení.



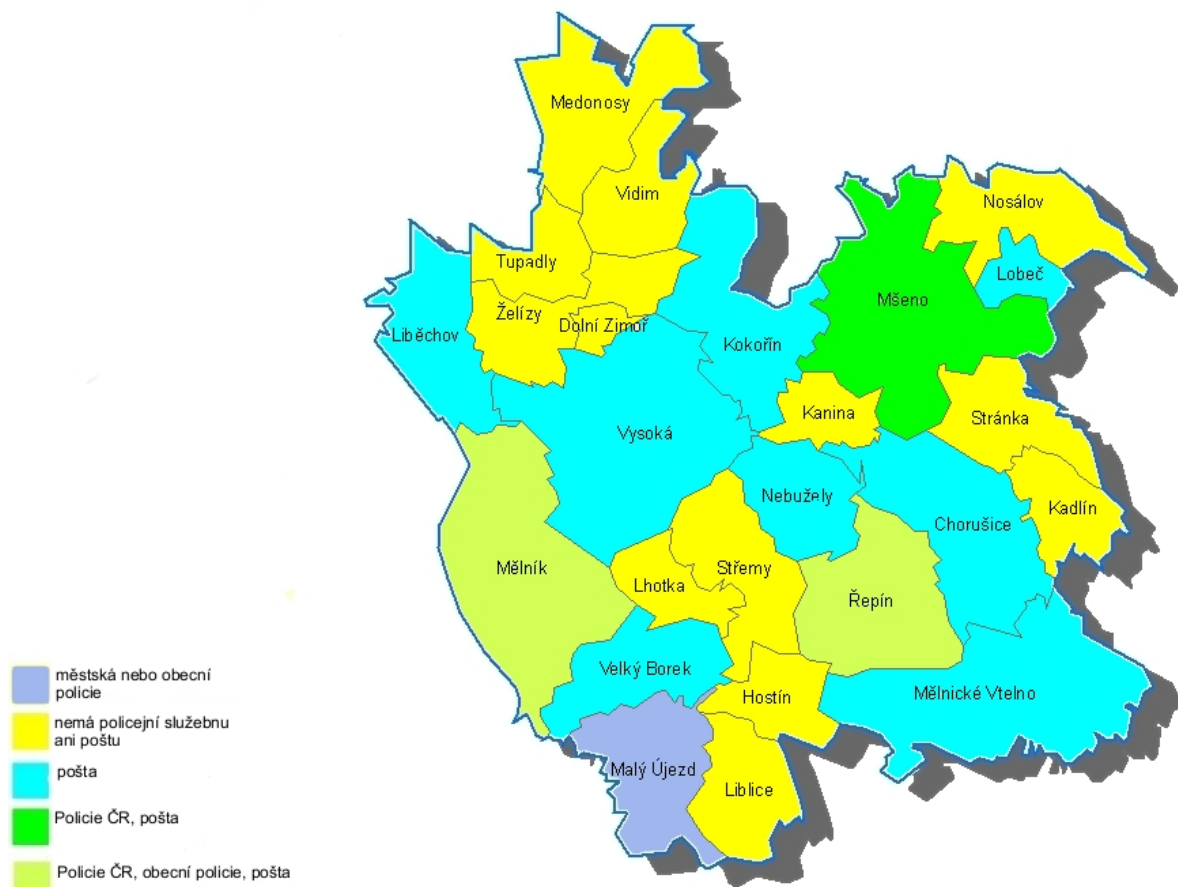
Dostupnost zdravotnických zařízení a umístění zařízení sociálních služeb.



Vybavení obcí sportovišti.



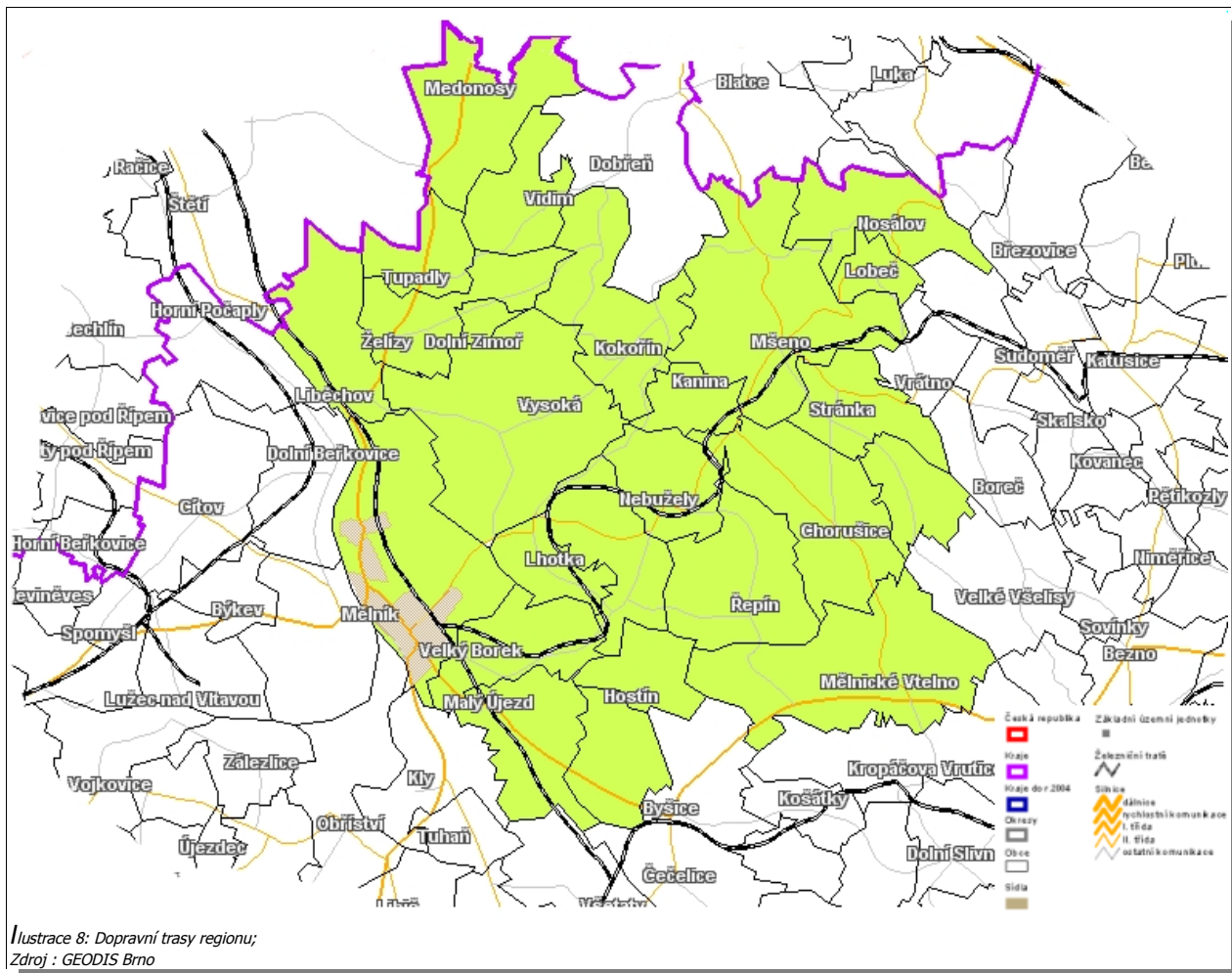
Dostupnost poštovních služeb a umístění služeben Policie ČR a obecních policií.



Ilustrace 7: Dostupnost pošt a policejních stanic
Zdroj : Zdroj : místní šetření v MAS říjen 2005; ČSÚ MOS 31.12.2004

IX. Dopravní trasy

Západní hranice regionu leží na železniční trase spojující Hlavní město Praha a Ústí nad Labem. V Městě Mělník se na tuto železniční trasu napojuje trasa, která vede z Mělníka do Mladé Boleslavi. Jednotlivé obce regionu jsou pospojovány převážně komunikacemi II. třídy a nižšími.



Ilustrace 8: Dopravní trasy regionu;
Zdroj : GEODIS Brno

X. Kulturní památky

Region je velmi bohatý na množství nemovitých kulturních památek.

Velkou většinu z nich tvoří zámky, vesnické usedlosti, sakrální stavby a měšťanské domy. Výrazný historický ráz regionu spolu s vinařskou výrobou a jedinečnými přírodními lokalitami a blízkostí metropole tvoří velký rekreační potenciál regionu.

Pokud v níže uvedených tabulkách nemá památka evidovanou značku, pak se jedná o památku, která nebyla doposud oficiálně zapsána, ale pouze navržena

| Značka | Obec | Adresa | Specifikace | Umístění |
|----------------|-------------------|--------|--|---------------------------------|
| | Hostín | | kaplička | v čp. 16 |
| | Hostín | | zvonička | |
| 25741 / 2-1310 | Hostín | čp.51 | venkovská usedlost, z toho jen: špýchar | |
| 28526 / 2-3676 | Hostín | čp.57 | venkovská usedlost | |
| 20335 / 2-1311 | Hostín u Vojkovic | | kostel Nanebevzetí P. Marie | náves |
| 16750 / 2-1312 | Hostín u Vojkovic | | pohřební kaple Božího těla | při silnici Vojkovice - Chlumín |
| 27195 / 2-1316 | Chorušice | | kostel Nanebevzetí P. Marie | náves |
| 37131 / 2-1318 | Chorušice | | výklenková kaplička | náves |
| 34143 / 2-1317 | Chorušice | čp.1 | fara | |
| 27868 / 2-3687 | Chorušice | čp.4 | venkovská usedlost | |
| 30909 / 2-3688 | Chorušice | čp.24 | venkovská usedlost | |
| 46732 / 2-3689 | Chorušice | čp.37 | venkovská usedlost | |
| 23165 / 2-1417 | Kadlín | | kostel sv. Jakuba Většího | |
| 13905 / 2-3764 | Kadlín | čp.2 | venkovská usedlost, z toho jen: brána s brankou | |
| 15301 / 2-3765 | Kanina | čp.9 | venkovská usedlost | |
| 37176 / 2-1321 | Kanina | čp.17 | venkovská usedlost | |
| 16485 / 2-3766 | Kanina | čp.18 | venkovská usedlost | |
| | Kokořín | | výklenková kaplička | |
| 36633 / 2-1325 | Kokořín | | sousoší sv. Mikuláše Tolentinského | náves |
| | Kokořín | | jiné drobné dílo - skalní reliéfy | |
| 41689 / 2-1324 | Kokořín | čp.1 | zámek | náves |
| 51747 / | Kokořín | čp.6 | měšťanský dům | |
| | Kokořín | čp.23 | jiná obytná stavba | |
| | Kokořín | čp.24 | jiná obytná stavba | |
| | Kokořín | čp.28 | jiná obytná stavba | |
| | Kokořín | čp.? | skalní obydlí | |
| 36897 / 2-3830 | Lhotka | čp.18 | venkovská usedlost | |
| 18472 / 2-1338 | Lhotka | čp.? | skalní obydlí | |
| 22291 / 2-1288 | Liblice | | kostel sv. Václava | |
| 21149 / 2-1289 | Liblice | | kaple P. Marie | |
| | Liblice | | socha sv. Jana Nepomuckého | |
| 45662 / 2-3677 | Liblice | čp.60 | venkovská usedlost | |
| 41791 / 2-1290 | Liblice | čp.63 | zámek | |
| 33930 / 2-1351 | Lobeč | | kostel Povýšení sv. Kříže | |
| 15638 / 2-3771 | Lobeč | čp.7 | venkovská usedlost | |
| 37511 / 2-3772 | Lobeč | čp.37 | venkovská usedlost | |
| 15612 / 2-1352 | Lobeč | čp.? | zámek | |
| | Malý Újezd | | kaplička | |
| 38647 / 2-1354 | Mělnické Vtelno | | kostel Archanděla Michaela | |
| 51979 / | Mělnické Vtelno | | kostel evangelický | |
| 41873 / 2-3773 | Mšeno | | kostel sv. Martina | |
| 36139 / 2-3920 | Mšeno | | polní opevnění Švédský val | |
| 26084 / 2-1384 | Mšeno | | sousoší P. Marie se sochami sv. Pavla a Šebestiána | Riegrovo náměstí |
| | Mšeno | čp.1 | radnice | nám. Míru |
| | Mšeno | čp.5 | měšťanský dům | Boleslavská |
| | Mšeno | čp.9 | měšťanský dům | Boleslavská |
| | Mšeno | čp.142 | měšťanský dům | Masarykova |
| 11084 / | Mšeno | čp.255 | měšťanský dům | Mělnická |

Tabulka 7: Seznam nemovitých kulturních památek regionu
Zdroj : NPÚ

| Značka | Obec | Adresa | Specifikace | Umístění |
|----------------|-------------|--------|---|-----------------------------|
| 31055 / 2-3775 | Mšeno | čp.? | skalní obydlí | |
| 22081 / 2-1387 | Nebužely | | kostel českokobratrské církve evangelické | |
| 16507 / 2-1386 | Nebužely | | kostel sv. Jiljí | |
| | Nebužely | | hřbitov, z toho jen: hrob Fabiánových | |
| 36801 / 2-3819 | Nebužely | čp.3 | vodní mlýn Kroužek | |
| 26231 / 2-1387 | Nebužely | čp.? | fara | |
| 31120 / 2-1397 | Nosálov | | výklenková kaplička Nejsvětější Trojice | náves |
| | | | výšinné opevněné sídliště - Sellnerovo hradiště, archeologické stopy | |
| 23808 / 2-3921 | Nosálov | | | |
| 25999 / 2-3776 | Nosálov | čp.3 | venkovská usedlost | |
| 36282 / 2-3777 | Nosálov | čp.4 | venkovská usedlost | |
| 18456 / 2-1398 | Nosálov | čp.8 | venkovská usedlost | |
| 16955 / 2-1399 | Nosálov | čp.9 | venkovská usedlost | |
| 13849 / 2-1400 | Nosálov | čp.10 | venkovská usedlost | |
| 24184 / 2-1401 | Nosálov | čp.11 | venkovská usedlost | |
| 29902 / 2-1402 | Nosálov | čp.12 | venkovská usedlost | |
| | Nosálov | čp.14 | venkovská usedlost | |
| | Nosálov | čp.16 | venkovská usedlost | |
| 19773 / 2-3778 | Nosálov | čp.21 | venkovská usedlost | |
| 24424 / 2-3779 | Nosálov | čp.25 | venkovská usedlost | |
| 30350 / 2-3780 | Nosálov | čp.26 | venkovská usedlost | |
| 24674 / 2-3781 | Nosálov | čp.30 | venkovská usedlost | |
| 37199 / 2-3782 | Nosálov | čp.32 | venkovská usedlost | |
| 41197 / 2-3783 | Nosálov | čp.34 | venkovská usedlost | |
| 41846 / 2-3784 | Nosálov | čp.36 | venkovská usedlost | |
| 46571 / 2-3785 | Nosálov | čp.41 | venkovská usedlost | |
| 31719 / 2-3786 | Nosálov | čp.45 | venkovská usedlost | |
| 11421 / | Řepín | | kostel P. Marie Vítězné | v centru u hlavní silnice |
| 53713 / 2-1411 | Řepín | | socha sv. Jana Nepomuckého | náves |
| 53123 / 2-1412 | Řepín | | socha sv. Václava | na zahradě domu čp. 121 |
| 11436 / | Řepín | čp.2 | fara | Hlavní |
| 14087 / 2-3826 | Řepín | čp.20 | venkovská usedlost | Radouňská |
| 25954 / 2-3827 | Řepín | čp.55 | venkovská usedlost | Libeňská |
| 17846 / 2-3828 | Řepín | čp.61 | venkovská usedlost | Libeňská |
| 16446 / 2-2890 | Řepín | čp.? | zámek | |
| 21579 / 2-1416 | Stránka | | socha sv. Václava | rozcestí Chorušice - Kadlín |
| 30904 / 2-1415 | Stránka | čp.? | zámek | u cesty Kadlín - Chorušice |
| 11418 / | Střemy | čp.24 | venkovská usedlost | |
| 32741 / 2-3831 | Střemy | čp.59 | vodní mlýn Štampach | |
| | Velký Borek | | výklenková kaplička | |
| | | | hrad - hrádek Harasov, zřícenina a archeologické stopy | |
| 37943 / 2-3923 | Vysoká | | | |
| 22047 / 2-1434 | Vysoká | | kostel evangelický | |
| 24382 / 2-1433 | Vysoká | | kostel sv. Václava | náves |
| 27202 / 2-3728 | Vysoká | čp.1 | hotel Harasov | |
| 49674 / | Vysoká | čp.6 | zemědělský dvůr | |
| 14515 / 2-3841 | Vysoká | čp.49 | venkovská usedlost | |
| 23931 / 2-1435 | Vysoká | čp.? | fara | |
| 24923 / 2-1340 | Liběchov | | kostel sv. Ducha | na návrší nad vsí |
| 38800 / 2-1339 | Liběchov | | kostel sv. Havla | |

Tabulka 8: Seznam nemovitých kulturních památek regionu
Zdroj: NPÚ

| Značka | Obec | Adresa | Specifikace | Umístění |
|----------------|----------|--------|--|---------------------------|
| | Liběchov | | kaplička | při silnici |
| 19502 / 2-1341 | Liběchov | | křížová cesta | |
| 20652 / 2-3760 | Liběchov | | socha Krista | |
| 16677 / 2-1347 | Liběchov | | sochy sv. Jana Nepomuckého a sv. Prokopa | Pražská |
| 14923 / 2-1346 | Liběchov | | jiné drobné dílo - Klácelka | mezi Liběchovem a Želízou |
| 36338 / 2-1342 | Liběchov | čp.1 | zámek | Pražská |
| 44130 / 2-1343 | Liběchov | čp.6 | pivovar | Pražská |
| 24972 / 2-3757 | Liběchov | čp.9 | venkovská usedlost | Pražská |
| 37945 / 2-1344 | Liběchov | čp.23 | měšťanský dům zámecká vinárna | Pražská |
| 34664 / 2-3758 | Liběchov | čp.52 | venkovská usedlost | Rumburská |
| 13406 / | Liběchov | čp.69 | sbor českoobrátské evangelické církve (bývalá škola) | Rumburská |
| 34408 / 2-1345 | Liběchov | čp.95 | fara | Pod Kostelíčkem |
| 18021 / 2-3759 | Liběchov | čp.148 | venkovská usedlost | Litoměřická |
| 27872 / 2-3762 | Liběchov | čp.201 | venkovská usedlost | Boží voda |
| 30065 / 2-3761 | Liběchov | čp.? | vinný sklep | při čp. 192 |
| 23018 / 2-1444 | Medonosy | | kostel sv. Jakuba | |
| 21888 / 2-1447 | Medonosy | | socha sv. Ludmily | při čp. 2 |
| 35475 / 2-3849 | Medonosy | čp.1 | venkovská usedlost | |
| 20700 / 2-3856 | Medonosy | čp.3 | venkovská usedlost | |
| 16989 / 2-3850 | Medonosy | čp.4 | venkovská usedlost | |
| 24058 / 2-3851 | Medonosy | čp.6 | venkovská usedlost | |
| 31977 / 2-1445 | Medonosy | čp.15 | venkovská usedlost | |
| 29393 / 2-3853 | Medonosy | čp.18 | venkovská usedlost | |
| 15369 / 2-1446 | Medonosy | čp.22 | venkovská usedlost | |
| 19226 / 2-3854 | Medonosy | čp.23 | venkovská usedlost | |
| 30010 / 2-3855 | Medonosy | čp.27 | venkovská usedlost | |
| 23637 / 2-3857 | Medonosy | čp.35 | venkovská usedlost | |
| 46685 / 2-3858 | Medonosy | čp.38 | venkovská usedlost | |
| 21877 / 2-3859 | Medonosy | čp.39 | venkovská usedlost | |
| 14246 / 2-3860 | Medonosy | čp.53 | venkovská usedlost | |
| 18459 / 2-3861 | Medonosy | čp.67 | venkovská usedlost | |
| 51097 / | Medonosy | čp.141 | venkovská usedlost | |
| 40791 / 2-3862 | Medonosy | čp.149 | vodní mlýn | |
| 25141 / 2-3892 | Tupadly | | zvonice | |
| 39225 / 2-3879 | Tupadly | čp.7 | venkovská usedlost - výměnek | |
| 21378 / 2-3880 | Tupadly | čp.9 | venkovský dům | |
| 47158 / 2-3881 | Tupadly | čp.20 | venkovský dům | |
| 20573 / 2-3882 | Tupadly | čp.26 | venkovský dům | |
| 30872 / 2-3883 | Tupadly | čp.27 | venkovská usedlost, z toho jen: stodola | V okraj vsi |
| 23066 / 2-3884 | Tupadly | čp.28 | venkovská usedlost, z toho jen: stodola | |
| 25221 / 2-3885 | Tupadly | čp.31 | venkovský dům | |
| 40168 / 2-1449 | Tupadly | čp.42 | venkovská usedlost | |
| 27422 / 2-3886 | Tupadly | čp.50 | venkovská usedlost | |
| 34188 / 2-3887 | Tupadly | čp.55 | venkovský dům | |
| 37740 / 2-3888 | Tupadly | čp.56 | venkovská usedlost | |
| 15218 / 2-3889 | Tupadly | čp.57 | venkovská usedlost | Ostrava 2 |
| 20418 / 2-3890 | Tupadly | čp.65 | venkovská usedlost | |
| 25757 / 2-3891 | Tupadly | čp.81 | venkovská usedlost | |
| 14992 / 2-1448 | Tupadly | čp.87 | zámek - zámeček Slavín | |

Tabulka 9: Seznam nemovitých kulturních památek regionu
Zdroj: NPU

| Značka | Obec | Adresa | Specifikace | Umístění |
|----------------|--------|--------|----------------------------------|-------------------------------|
| 15045 / 2-1427 | Vidim | | kostel sv. Martina | |
| 53154 / 2-1430 | Vidim | | kaple | náves, při čp. 19 |
| 23625 / 2-3916 | Vidim | | kaple sv. Václava | |
| 52749 / 2-1429 | Vidim | | výklenková kaplička | u silnice z Vidimi do Tupadel |
| 27423 / 2-3893 | Vidim | čp.3 | venkovská usedlost | |
| 30340 / 2-3894 | Vidim | čp.4 | venkovská usedlost | |
| 21886 / 2-3895 | Vidim | čp.7 | venkovská usedlost | |
| 38731 / 2-3896 | Vidim | čp.12 | venkovská usedlost | |
| 25150 / 2-3897 | Vidim | čp.15 | venkovská usedlost | |
| 18857 / 2-3914 | Vidim | čp.17 | skalní obydlí | |
| 45264 / 2-1425 | Vidim | čp.22 | venkovská usedlost | |
| 30292 / 2-3898 | Vidim | čp.32 | venkovská usedlost | |
| 39884 / 2-3899 | Vidim | čp.34 | venkovská usedlost | |
| 39739 / 2-1426 | Vidim | čp.37 | venkovská usedlost | |
| 19117 / 2-3900 | Vidim | čp.67 | venkovská usedlost | |
| 41589 / 2-3901 | Vidim | čp.70 | venkovská usedlost | |
| 46964 / 2-3902 | Vidim | čp.72 | venkovská usedlost | |
| 14346 / 2-3903 | Vidim | čp.73 | venkovská usedlost | |
| 18191 / 2-3904 | Vidim | čp.74 | venkovská usedlost | Želízy |
| 18547 / 2-1346 | Želízy | | jiné drobné dílo - Čertovy hlavy | mezi Liběchovem a Želízy |
| | Želízy | čp.4 | jiná obytná stavba | |
| 25688 / 2-3917 | Želízy | čp.6 | venkovský dům | |
| | Želízy | čp.7 | jiná obytná stavba | |
| | Želízy | čp.8 | jiná obytná stavba | |
| | Želízy | čp.9 | jiná obytná stavba | |
| | Želízy | čp.14 | jiná obytná stavba | |
| | Želízy | čp.15 | venkovská usedlost | |
| | Želízy | čp.16 | jiná obytná stavba | |
| | Želízy | čp.17 | jiná obytná stavba | |
| | Želízy | čp.20 | jiná obytná stavba | |
| | Želízy | čp.23 | jiná obytná stavba | |
| | Želízy | čp.24 | jiná obytná stavba | |
| | Želízy | čp.25 | jiná obytná stavba | |
| | Želízy | čp.26 | jiná obytná stavba | |
| | Želízy | čp.27 | jiná obytná stavba | |
| | Želízy | čp.30 | jiná obytná stavba | |
| | Želízy | čp.36 | jiná obytná stavba | |
| 47252 / 2-3918 | Želízy | čp.38 | venkovská usedlost | |
| | Želízy | čp.56 | jiná obytná stavba | |

Tabulka 10: Seznam nemovitých kulturních památek regionu
Zdroj : NPU

| Značka | Obec | Adresa | Specifikace | Umístění |
|----------------|--------|--------|--|-------------------------|
| 20560 / 2-1382 | Mělník | čp. | klášter sv. Vavřince | Pšovka, Čertovská ulice |
| 34989 / 2-3673 | Mělník | | kostel evangelický | Fučikova |
| 20586 / 2-1378 | Mělník | | kostel Nejsvětější Trojice | Trojická |
| 26196 / 2-1358 | Mělník | | kostel sv. Ludmily | Pražská |
| 27986 / 2-1356 | Mělník | | kostel sv. Petra a Pavla | |
| 33378 / 2-1383 | Mělník | | kaple | Koráb, při čp. 62 |
| 37381 / 2-3674 | Mělník | | kaple | při čp. 83, ul. U tanku |
| 27816 / 2-1377 | Mělník | | kaple sv. Jana Nepomuckého | Na Podolí |
| | Mělník | | kaple vinařská | |
| | Mělník | | kaplička | |
| 36577 / 2-3644 | Mělník | | židovský hřbitov | |
| | Mělník | | hudební pavilón - pavilón (altán) | |
| 36755 / 2-1355 | Mělník | | městské opevnění - Pražská brána, Vodárenská věž | 5. května |
| | Mělník | | zvonička | |
| | Mělník | | výklenková kaplička | |
| 26489 / 2-1381 | Mělník | | socha sv. Jana Nepomuckého | |
| | Mělník | | socha sv. Jana Nepomuckého | |
| | | | pomník československo - sovětsko - polského přátelství | |
| 45848 / 2-1375 | Mělník | | socha Karla IV. | při zámku |
| 37555 / 2-1372 | Mělník | | socha kpt. Jaroše | |
| 27739 / 2-1374 | Mělník | | kašna se sousoším Vinobraní | nám. Míru |
| 28798 / 2-1373 | Mělník | | silniční most | U tanku |
| 22923 / 2-3675 | Mělník | | silniční most - mostek | |
| 17457 / 2-1360 | Mělník | čp.1 | radnice | nám. Míru |
| | Mělník | čp.2 | vila | Radniční |
| 26709 / 2-1361 | Mělník | čp.3 | měšťanský dům | nám. Míru |
| 27987 / 2-1362 | Mělník | čp.4 | měšťanský dům | nám. Míru |
| 45718 / 2-1363 | Mělník | čp.5 | měšťanský dům | nám. Míru |
| 38113 / 2-1364 | Mělník | čp.6 | měšťanský dům | nám. Míru |
| 17207 / 2-1365 | Mělník | čp.7 | měšťanský dům | nám. Míru |
| 31745 / 2-1366 | Mělník | čp.8 | měšťanský dům | nám. Míru |
| 41525 / 2-3646 | Mělník | čp.9 | měšťanský dům | nám. Míru |
| 46636 / 2-3647 | Mělník | čp.10 | měšťanský dům | nám. Míru |
| 50741 / | Mělník | čp.11 | měšťanský dům | 5. května |
| 24069 / 2-1367 | Mělník | čp.12 | měšťanský dům | nám. Míru |
| 26792 / 2-3648 | Mělník | čp.13 | měšťanský dům | Svatováclavská |
| 24408 / 2-3649 | Mělník | čp.14 | měšťanský dům | Svatováclavská |
| 44583 / 2-3650 | Mělník | čp.16 | měšťanský dům | Svatováclavská |
| 17853 / 2-1359 | Mělník | čp.19 | zámek | Svatováclavská |
| 13463 / 2-3651 | Mělník | čp.21 | měšťanský dům | Svatováclavská |
| 33975 / 2-3652 | Mělník | čp.22 | měšťanský dům | Svatováclavská |
| 100222 | Mělník | čp.24 | měšťanský dům | Svatováclavská |
| 36825 / 2-3653 | Mělník | čp.26 | banka | nám. Míru |
| 24947 / 2-3654 | Mělník | čp.30 | měšťanský dům | nám. Míru |
| | Mělník | čp.31 | měšťanský dům | Husova |
| 45162 / 2-3655 | Mělník | čp.40 | vila Carola | Vinohrady Karla IV. |
| | Mělník | čp.41 | jiná obytná stavba | Vinohrady Karla IV. |
| 22464 / 2-3656 | Mělník | čp.49 | měšťanský dům | Husova |
| 21753 / 2-1368 | Mělník | čp.50 | měšťanský dům | nám. Míru |

Tabulka 11: Seznam nemovitých kulturních památek regionu
Zdroj: NPU

| Značka | Obec | Adresa | Specifikace | Umístění |
|----------------|--------|---------|---|---------------------|
| 40977 / 2-3657 | Mělník | čp.72 | měšťanský dům | Legionářů |
| 34783 / | Mělník | čp.83 | měšťanský dům - býv. knihtiskárna včetně kaple a sochy Vltavy | U Tanku |
| 45900 / 2-3645 | Mělník | čp.84 | venkovská usedlost - rodný dům Viktora Dyka | Legionářů |
| 29669 / 2-3658 | Mělník | čp.94 | střední škola - gymnasium | Tyršova |
| 29394 / 2-3659 | Mělník | čp.96 | tělocvična Tyršův dům | Tyršova |
| 15293 / 2-3660 | Mělník | čp.100 | pošta | Tyršova |
| | Mělník | čp.112 | měšťanský dům | Palackého |
| 42218 / 2-3661 | Mělník | čp.113 | měšťanský dům | Palackého |
| | Mělník | čp.118 | měšťanský dům | Palackého |
| | Mělník | čp.136 | měšťanský dům | Palackého |
| 22060 / 2-3662 | Mělník | čp.138 | měšťanský dům | Palackého |
| 50529 / | Mělník | čp.139 | měšťanský dům | 5. května |
| 50530 / | Mělník | čp.140 | měšťanský dům | 5. května |
| 34980 / 2-3663 | Mělník | čp.148 | měšťanský dům | Jaroslava Seiferta |
| 14025 / 2-3664 | Mělník | čp.150 | měšťanský dům | Česká |
| 36255 / 2-3665 | Mělník | čp.151 | měšťanský dům | Česká |
| 31024 / 2-3666 | Mělník | čp.159 | škola partikulární | Na Vyhliďce |
| 11419 / 2-3667 | Mělník | čp.160 | viniční dům s vinicí, z toho jen: viniční dům | Vinohrady Karla IV. |
| | Mělník | čp.181 | měšťanský dům | Jaroslava Seiferta |
| | Mělník | čp.182 | měšťanský dům | Jaroslava Seiferta |
| | Mělník | čp.183 | měšťanský dům | nám. Karla IV. |
| | Mělník | čp.204 | vila | Nová |
| 26799 / 2-3668 | Mělník | čp.210 | vila | Vodárenská |
| 30114 / 2-3669 | Mělník | čp.249 | vila | Macharova |
| 46197 / 2-3670 | Mělník | čp.258 | měšťanský dům | Jiráskova |
| | | | měšťanský dům, z toho jen: socha sv. Jana Nepomuckého | |
| 28353 / 2-1371 | Mělník | čp.271 | | Kpt. Jaroše |
| | Mělník | čp.323 | společenský dům Masarykův | Nad Šafranicí |
| 27798 / 2-3671 | Mělník | čp.342 | měšťanský dům | Pražská |
| 31224 / 2-3672 | Mělník | čp.343 | měšťanský dům | Pražská |
| | | | činžovní dům s pamětní deskou k pobytu kpt. Otakara Jaroše | |
| 15943 / 2-2889 | Mělník | čp.465 | | Nerudova |
| 29901 / 2-1370 | Mělník | čp.704 | venkovská usedlost Na svini | Legionářů |
| | Mělník | čp.1115 | vodní mlýn | |
| 11420 / 2-3643 | Mělník | čp.1717 | viniční dům s vinicí, z toho jen: viniční dům | Chloumecká |
| | Mělník | čp.1719 | viniční dům Bašovka | na vrchu Chlomek |
| | Mělník | čp.? | měšťanský dům | |
| 25142 / 2-1380 | Mělník | čp.? | zámek Neuberk | |
| | Mělník | čp.? | hotel | |
| 33110 / 2-1376 | Mělník | čp.? | viniční dům s vinicí, z toho jen: věžička s cimbuřím | u silnice na Prahu |

Tabulka 12: Seznam nemovitých kulturních památek regionu
Zdroj: NPU

| Zóna | Obec | od roku |
|------------------------------|---------|---------|
| Vesnické památkové zóny | Lobeč | 1995 |
| Městské památkové zóny | Mělník | 1992 |
| Městské památkové zóny | Mšeno | 2003 |
| Vesnické památkové rezervace | Nosálov | 1995 |
| Vesnické památkové zóny | Vidim | 1995 |

Tabulka 13: Seznam památkových zón
Zdroj : NPÚ

XI. Významná přírodní místa

Evropsky významné lokality

- CHKO, NPP, PP Kokořínsko
- PP Podolí
- PR/PP Zámecký park Liblice
- PP Rymář

CHKO – Chráněná krajinná oblast

NPP – Národní přírodní památka

PP – Přírodní památka

PR – Přírodní rezervace

Zdroj : Ministerstvo životního prostředí ČR

3. Proces tvorby a aktualizace strategie

Strategie byla vytvořena týmově komunitním způsobem. Postup prací zpracovatelského týmu byl řízen a práce byla facilitována zkušeným facilitátorem, s opakovanými zkušenostmi z budování týmů a týmové práce, stejně jako ze zakládání MAS. Byla použita původní metodika firmy E consulting, s.r.o. Třebíč.

Nositelem všech myšlenek je tým zpracovatelů – strategický tým MAS Vyhlídky složený z členů MAS a dalších aktivních lidí. Expertní podíl firmy E consulting spočíval ve facilitaci, socio-demografické analýze, komentářích, shrnutí a konečné redakci dokumentu.

Procesní schéma:

Kroky vedoucí ke vzniku strategického týmu a zpracování Integrované rozvojové strategie MAS Vyhlídky, o.s.

1. Základní školení seznamující s metodou Leader (2krát 3 hodiny) - 20 účastníků.
2. Ustavení přípravné skupiny, úvodní dohoda procesu (4 hodiny) - 5 účastníků.
3. Komunitní workshopy na 4 místech regionu na něž byli pozváni všichni občané, měly za úkol **vymezit rozvojové problémové oblasti a současně podchytit nejaktivnější lidi** s vizí pro celé území - 55 účastníků.
4. Oslovení nejaktivnějších lidí z komunitních workshopů pro další práci (20 osob).
5. Schůzka místních lídrů (12 lidí – 8 hodin), která na základě zpracování a vyhodnocení výsledků komunitních workshopů stanovila Téma integrované strategie (Nové způsoby využití přírodního a kulturního dědictví) a zároveň dohodla oslovení dalších „významných hráčů“ (podniky, zemědělce, NNO, CHKO, osobnosti), kteří se dosud na přípravách skupiny pro místní akce nepodíleli.
6. Oslovení účastníků pro schůzi MAS vzniklou rekonstrukcí Vyhlídky, o.s. (přípravná skupina, místní lídři, „významní hráči“).
7. Vybudování týmu 15 účastníků (sebereflexe, introspekce, očekávání, potenciál týmu).
8. Navržení a přijetí týmových pravidel:

Pravidla strategického týmu „ Vyhlídky“

- 1. Názor můžeme kritizovat, ale neshazujeme ho.**
- 2. Každý má možnost se vyjádřit.**
- 3. Budu se snažit přijít co nejčastěji.**
- 4. Rozhodujeme konsenzuálně nebo rozhodnutí odložíme.**
- 5. Každý má právo změnit názor.**
- 6. Nebudeme se odchylovat od cíle práce.**
- 7. V případě potřeby si může každý člen týmu pozvat poradce, který není členem týmu.**
- 8. Tato pravidla jsou otevřený systém**

9. Týmový brainstorming SWOT analýza.
10. Rekonstrukce Vyhlídky, o.s. a založení MAS, volba Výběrové komise, Programového výboru a monitorovacího výboru.
Všechny orgány splňují pravidla Leader.
11. Týmová diskuse a doplnění SWOT analýzy.
12. Použití „Pravidla 80/20“ pro stanovení klíčových hesel SWOT.
13. Zadání statistických rozborů včetně aktualizace stavu v obcích.
14. Vytvoření myšlenkové mapy priorit.
15. Formulace Strategické vize za pomoci klíčových slov.
16. Týmový konsenzus na Prioritách včetně opatření.
17. Schválení návrhové části strategie Místní akční skupinou.
18. Socio-demografická analýza včetně komentáře (expertně).
19. Vazba strategie na vyšší strategické dokumenty (expertně).

Práce strategického týmu Vyhlídky proběhla v 5 schůzkách týmu (je zahrnuta práce od bodu 5. do bodu 16. procesního postupu popsaného výše). Schůzky trvaly mezi 4 až 8 hodinami práce. Na každém setkání účastníci vyplnili dotazník zpětné vazby (ZV) zaměřený jak věcně, tak na proces. S výsledky zpětné vazby byli účastníci seznámeni vždy na začátku dalšího týmového setkání.

Vyhodnocení odpovědí účastníků na opakující se otázky je v tabulce níže.

| Otázka/den práce | 1. | 2. | 3 | 4. | 5. |
|---|------------|-------------|-------------|------------|-------------|
| Jste spokojeni s týmovou prací ? | 90% | 95% | 96% | 89% | 96% |
| Líbí se Vám dnešní výsledky ? | 85% | 86% | 96% | 71% | 94% |
| Myslíte, že jste dostali příležitost uplatnit se ? | 74% | 100% | 100% | 71% | 92% |
| Jak hodnotíte facilitaci | 88% | 95% | 100% | 83% | 100% |

Nejkladnější odpověď -100%, nejzápornější - 0%

Celkový objem týmové práce byl 410 hodin přepočítáno na jednoho člověka (člověkohodin), podílelo se na ní celkem 18 lidí v průřezu rovnoměrně ze všech sektorů i míst celého regionu, průměrně se účastnilo 12 lidí.

Strategie bude aktualizována týmem MAS ve dvouletém intervalu poprvé v roce 2008. Za určení termínu aktualizace a svolání týmu odpovídá předseda MAS Vyhlídky, o.s.

4. Týmová SWOT analýza

SWOT analýza je výchozím prostředkem stanovení stavu a možných cest vpřed a jako taková má velký zpětný vliv na nositele Integrované strategie. Pokud jsou nositelé zároveň tvůrci strategie, způsob, jakým se podílejí na SWOT analýze, ovlivňuje „přijetí strategie za svou“. Vzhledem k týmově-komunitnímu zpracování byla tato vazba u týmu MAS velice těsná.

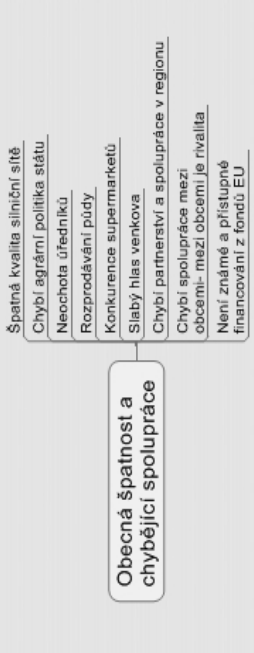
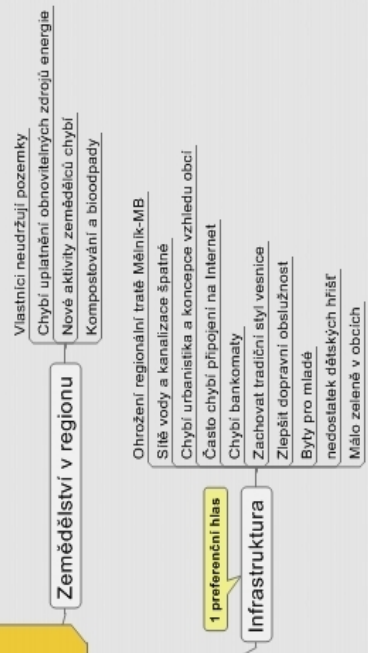
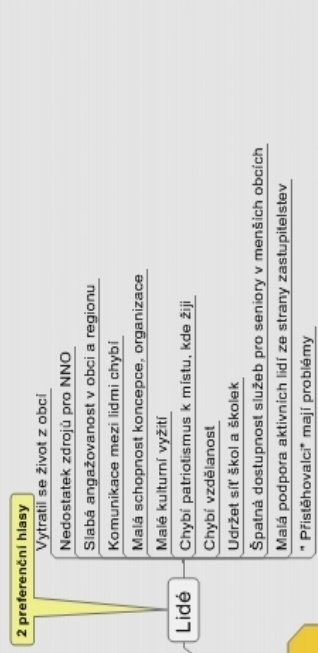
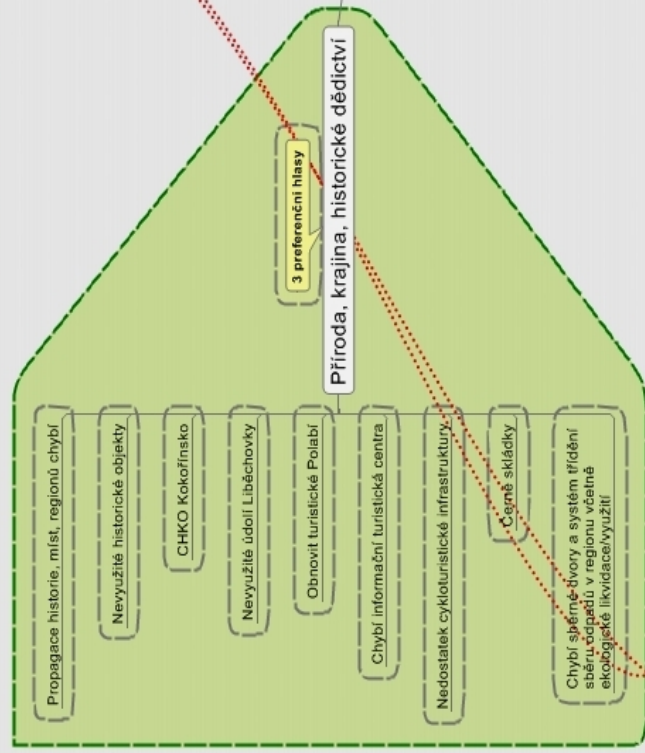
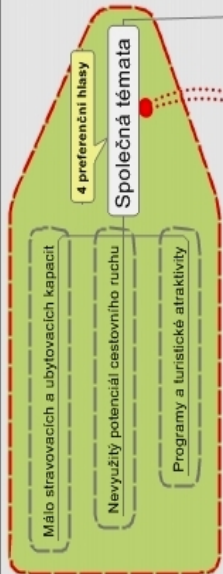
V týmu, který měl celkem 18 členů reprezentovala SWOT analýza jeden ze tří klíčových výstupů týmové práce, mezi něž kromě analýzy patří společná práce na vizi a prioritách členěných do opatření. Objem práce týmu na SWOT analýze dosáhl v přepočtu na jednoho člověka asi 200 hodin. To je asi 50% celkového objemu týmové práce na celé strategii.

Práce týmu probíhala facilitovaně dle předem dohodnutého a známého postupu. Prvním úkolem bylo vymezení zaměření Integrované rozvojové strategie.

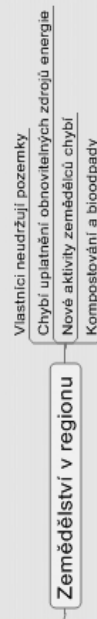
Výsledek je popsán následující myšlenkovou mapou.

Definice oblastí Integrované strategie Místní akční skupiny.

Volba zaměření Integrované strategie MAS Vyhlídky, o.s.



Volba zaměření integrované strategie MAS Vyhlídky



1 Lidé

- 2 preferenční hlasy

1.1 Vytratil se život z obcí

1.2 Nedostatek zdrojů pro NNO

1.3 Slabá angažovanost v obci a regionu

1.4 Komunikace mezi lidmi chybí

1.5 Malá schopnost koncepce, organizace

1.6 Malé kulturní vyžití

1.7 Chybí patriotismus k místu, kde žijí

1.8 Chybí vzdělanost

1.9 Udržet síť škol a školek

1.10 Špatná dostupnost služeb pro seniory v menších obcích

1.11 Malá podpora aktivních lidí ze strany zastupitelstev

1.12 " Přistěhovalci" mají problémy

2 Zemědělství v regionu

2.1 Vlastníci neudržují pozemky

2.2 Chybí uplatnění obnovitelných zdrojů energie

2.3 Nové aktivity zemědělců chybí

2.4 Kompostování a bioodpady

3 Infrastruktura

- 1 preferenční hlas

3.1 Ohrožení regionální tratě Mělník-MB

3.2 Sítě vody a kanalizace špatné

3.3 Chybí urbanistika a koncepce vzhledu obcí

3.4 Často chybí připojení na Internet

3.5 Chybí bankomaty

3.6 Zachovat tradiční styl vesnice

3.7 Zlepšit dopravní obslužnost

3.8 Byty pro mladé

3.9 nedostatek dětských hřišť

3.10 Málo zeleně v obcích

4 Výroba, podnikání, produkce, služby v regionu

- 1 preferenční hlas

4.1 Chybí řemesla včetně tradičních

4.2 Chybí podpora originálních místních produktů

4.3 Lidé jezdí pracovat do Prahy a M.Boleslavi

4.4 Lidé v regionu neutrací peníze

4.5 Chybí podpora startu podnikání s využitím brownfields

4.6 Z venkovských obcí jsou noclehárny

5 Příroda, krajina, historické dědictví

- 3 preferenční hlasy

5.1 Propagace historie, míst, regionů chybí

5.2 Nevyužité historické objekty

5.3 CHKO Kokořínsko

5.4 Nevyužité údolí Liběchovky

5.5 Obnovit turistické Polabí

5.6 Chybí informační turistická centra

5.7 Nedostatek cykloturistické infrastruktury

5.8 Černé skládky

5.9 Chybí sběrné dvory a systém třídění sběru odpadů v regionu včetně ekologické likvidace/využití

6 Společná témata

See also: [Chybí řemesla včetně tradičních](#), [Chybí podpora originálních místních produktů](#)

- 4 preferenční hlasy

6.1 Málo stravovacích a ubytovacích kapacit

6.2 Nevyužitý potenciál cestovního ruchu

6.3 Programy a turistické atraktivity

SWOT analýza regionu následovala po vymezení oblasti, již se strategie bude týkat, tedy „Nové způsoby využití kulturního a přírodního bohatství regionu“ brainstormingem týmu bez rozlišení jednotlivých cílových tematických okruhů.

Po ukončení SWOT analýzy byla hesla zařazena do tabulky níže, kde byla roztríděna podle oblastí z myšlenkové mapy. Každé z hesel se vyskytuje obvykle v jedné z oblastí, ale jsou i hesla zařazená do více oblastí. Zdvojená hesla byla vynechána.

Kurzívou na konci každého oddílu jsou uvedena hesla, která byla doplněna z prostředí mimo tým nebo se vyskytla na některém ze čtyř úvodních komunitních workshopů s účastí veřejnosti a při SWOT analýze strategického týmu se v analýze neobjevila.

Hesla proloženě (2 preferenční hlasy) a zvětšená proloženě (3 a více preferenčních hlasů) byla označena členy strategického týmu a účastníky valné hromady o.s. jako klíčová.

Použitá metoda výběru klíčových hesel naplňuje prakticky tzv. Paretovo pravidlo (20/80), které říká, že přibližně 80 procent důsledků je způsobeno 20 procenty příčin. Označená hesla jsou hesla s nejvyšším vlivem na stav oblasti.

Hlavička SWOT analýzy se opakuje pod názvem každé z oblastí.

| Příroda, dědictví, krajina (včetně turistiky) | | | |
|---|---|---|---|
| SILNÉ STRÁNKY (S) | SLABÉ STRÁNKY (W) | PŘÍLEŽITOSTI (O) | HROZBY (T) |
| <p>Atraktivní příroda</p> <p>Blízkost Prahy</p> <p>Hustá síť značených turistických i cykloturistických cest</p> <p>Hodně turistických zajímavostí</p> <p>Kvalita spodních vod</p> <p>CHKO</p> <p>Turisté z Čech jsou naučeni na Kokořínsko jezdit</p> <p>Romantické a poklidné území</p> <p>Možnost regulace turistického ruchu</p> <p>Skalní terény pro lezení</p> | <p>Černé skládky</p> <p>Velké lány bez cest, líniové zeleně a ÚSES</p> <p>Nevyužití některých turistických zajímavostí</p> <p>Liběchovský zámek</p> <p>Zarostlý skalní útvar „Pokličky“ a další</p> <p>Zarostlá Kokořínská dolina</p> <p>Eroze na polích i v lese</p> <p>Rozšiřování dřevin a bylin ohrožujících původní kultury</p> <p>Stožáry mobilních operátorů</p> <p>Přírodní koupaliště působí odpudivě</p> <p>Využití rozhledny na vrátenské hoře – chybí infrastruktura</p> <p>Využití Labe pro turisty s regionálním dopadem</p> <p>Vlastníci neudržují pozemky</p> | <p>Průchodnost krajinou</p> <p>Pozemkové úpravy</p> <p>Navrátit vesnicím venkovský ráz</p> <p>Oprava kulturních památek, kostelů</p> <p>Znovuzřízení malých vodních elektráren</p> <p>Ochrana malých toků diverzifikovanými ČOV</p> <p>Domácí zvířata na jednom dvoře jako produkt zážitkové turistiky</p> <p>Využití slavných rodáků z regionu, K.H. Mácha</p> <p>Produkty zážitkové turistiky a vzdělávání na venkově</p> <p>Využití železniční tratě Mělník</p> <p>Propagace regionu</p> <p>Řešit provoz v Kokoř. dole systémem záchytných parkovišť a následně půjčoven kol a kočáry atd</p> <p>Vyřešit systém informací v regionu – infocentrum.</p> <p>Vybudování cyklostezek, hipostezezek mimo silnice</p> | <p>Drancování lesů</p> <p>Labe jako řeka</p> <p>Doly na černé uhlí</p> <p>Pokles hladiny spodní vody a její čerpání mimo region</p> <p>Průjezd kamionové dopravy na Německo</p> <p>Spolana Neratovice</p> <p>Elektrárna Mělník</p> <p>Hospodaření některých lesnických firem</p> <p>Spalování odpadu v domácnostech</p> <p>Větrné elektrárny hyzdí krajinu</p> |

Lidé

| SILNÉ STRÁNKY (S) | SLABÉ STRÁNKY (W) | PŘÍLEŽITOSTI (O) | HROZBY (T) |
|---|---|---|---|
| <p>Velký potenciál rozvoje</p> <p>Tento strategický tým (MAS)</p> <p>Pěvecké sbory ve Mšeně</p> <p>Ochotnické divadlo ve Mšeně</p> <p><i>Pracovití lidé</i></p> | <p>Házení odpadků podél silnic</p> <p>Málo pracovních příležitostí</p> <p>Neexistence škol v malých obcích</p> <p>Nekvalitní ÚP v obcích</p> <p>Neangažovanost lidí</p> <p>Neodpovědný vztah majitelů ke psům</p> <p>Málo vedoucích mládeže</p> <p>Kvalita zdravotnických služeb</p> <p>Špatná domluva mezi obcemi na provozu služeb</p> <p>Nikdo se nestará o veřejný pořádek – chybí obecní policie</p> <p>Komunikace mezi obcemi a zem. podniky</p> <p>Malá komunikace Kokořínsko-Liběchovka</p> <p>Chybí Hospic</p> <p>Vlastníci neudržují pozemky</p> <p>Spalování odpadu</p> | <p>Motivovat lidi, aby se více angažovali</p> <p>Použití „brownfields“ na byty</p> <p>Sociální služby na míru regionu</p> <p>Komunitní plán sociálních služeb v regionu</p> <p>Celoživotní vzdělávání na venkově (např. matky)</p> <p>Zřizování komunitních škol, vč. zapojení seniorů</p> <p>Posílení sounáležitosti a patriotizmu místních obyvatel</p> <p>Dát prostor a zhodnocení vedoucích mládeže</p> <p>Využít potenciál dětí a mládeže ve školách k rozvojovým aktivitám v rámci obecní komunity, soutěže studentů</p> <p>Využití seniorů pro zachování a výuku tradičních řemesel (natáčení)</p> <p>Podpora regionálního a obecního kulturního života (ochotnické divadlo, spolky)</p> <p>Znovuzavedení tradic</p> <p>Využití občanů k poskytování informací ve vsích (vyslanci regionu)</p> <p>Podpořit místní lídry pro činnost v obcích v rámci obecní komunity</p> | <p>Odchod mladých lidí za prací mimo region</p> <p>Zánik zahradnického učebního oboru pracujícího s handikepovanými</p> <p>Zánik malých základních škol</p> <p>Malá porodnost</p> |

| | | | |
|--|--|--|--|
| | | <p>Podporovat obce pro zpracování koncepčních dokumentů ÚP, str. plán v integrované obecní komunitě</p> <p>Zapojit přistěhovalce do práce obcí a obecních komunit</p> <p>Zakládat a podporovat místní integrované partnerství</p> <p>Mít systém (MAS) pro orientaci a využívání programů podpory a grantů</p> <p>Vychovat lidi, aby si vážili cizího majetku</p> <p>Regionální televize</p> <p>Společná témata mikroregionů Kokořínsko a Liběchovka</p> <p>Komunikace obcí regionu s městem Mělník</p> <p>Zajištění bezpečnosti místních obyvatel a turistů</p> <p>Výuka angličtiny (jazyků)</p> <p>Plakáty, letáky, informace v regionálních denících</p> <p>Motivovat lidi na účasti na ekologických vzd. akcích</p> <p>Větší povědomí o regionu ve školách</p> <p>Sít' nabídky kulturních a sportovních příležitostí regionu</p> <p>Zapojení dětských domovů do veřejného života</p> <p>Zabránit rušení venkovských škol</p> <p>Časopis MAS s využitím místních informátorů</p> | |
|--|--|--|--|

Infrastruktura

| SILNÉ STRÁNKY (S) | SLABÉ STRÁNKY (W) | PŘÍLEŽITOSTI (O) | HROZBY (T) |
|--|--|---|--|
| <p>Hustá silniční síť</p> <p>Železnice v regionu</p> <p>Labe jako dopravní cesta</p> | <p>Špatná infrastruktura (kanalizace, vodovody, rozvody elektřina)</p> <p>Špatně řešená doprava na Mělníku</p> <p>Chybí obchvaty obcí</p> <p>Špatná kvalita povrchu vozovek a odvodnění.</p> <p>Pruhy podél silnic, jako by nikoho</p> <p>Místa ani region nemají profit z vyčerpané spodní vody</p> <p>Špatná dostupnost institucí</p> <p>Špatný stav sportovišť v regionu</p> <p>Přírodní koupaliště působí odpudivě</p> <p>Neprůjezdnost místních a účelových komunikací</p> <p>Velký provoz Kokořínským údolím</p> | <p>Umístění odpadkových košů</p> <p>Vybudování sběrných dvorů</p> <p>Využití elektrárny k vytápění blízkých obcí</p> <p>Využití obnovitelných zdrojů po dohodě se zemědělci a majiteli lesů</p> <p>Znovuzřízení malých vodních elektráren</p> <p>Vytvoření stanic (E) bioplynu</p> <p>Zpomalení průjezdu po silnicích přírodními prvky (stromy)</p> <p>Zpracování studií mikroregionu</p> <p>Využití studií na úrovni kraje k regionálním účelům</p> <p>Zlepšit systém a fungování regionální dopravy</p> <p>Uchránit Kokořínský důl od vjezdu těžkých nákladních aut</p> <p>Rozvod televizních signálů</p> <p>Zlepšení dostupnosti internetu</p> <p>www informační server regionu MAS a navázat na krajský server</p> <p>Ubytovací kapacita pro turisty</p> <p>Vytvářet možnosti bydlení</p> | <p>Ohrožení kvality spodní vody a pokles hladiny</p> <p>Průjezd kamionové dopravy na Německo</p> <p>Zrušení regionální tratě Mělník-MB</p> |

Zemědělství v regionu

| SILNÉ STRÁNKY (S) | SLABÉ STRÁNKY (W) | PŘÍLEŽITOSTI (O) | HROZBY (T) |
|--|--|---|---|
| <p>Zemědělská škola s regionálním dopadem</p> <p>Vinohradnická tradice</p> <p>Začínající výroba plodin pro energetiku</p> | <p>Nízké stavy skotu a přežvýkavců v regionu</p> <p>Hospodaření některých zemědělských subjektů</p> <p>Znečišťování a ničení vozovek pracovníky zem. podniků</p> | <p>Obnova vinic na dřívějších stanovištích</p> <p>Obnova krajových ovocných druhů</p> <p>Ovocnářství</p> <p>Mišpule</p> <p>Podpora rodinných farem a zem. podniků do 10 zaměstnanců</p> <p>Podpora chovu koz a ovcí včetně zpracování surovin na konečné produkty</p> <p>Podpora pěstování energetických plodin</p> <p>Zpracování studie pro energetické výroby v zemědělství</p> <p>Ekologické zemědělství</p> <p>Regionální značka místních produktů</p> <p>Tvorba pracovních míst pro lidi s vyšším vzděláním</p> <p>Podpora chovu ryb</p> <p>System likvidace bioodpadu</p> <p>Využití obnovitelných zdrojů po dohodě se zemědělci a majiteli lesů</p> | <p>Spolana Neratovice</p> <p>Elektrárna Mělník</p> <p>Zánik zahradnického učebního oboru pracujícího s handikepovanými</p> <p>Přemnožená černá a vysoká zvěř</p> |

Výroba a podnikání

| SILNÉ STRÁNKY (S) | SLABÉ STRÁNKY (W) | PŘÍLEŽITOSTI (O) | HROZBY (T) |
|--|--|---|--|
| <p>Hodně pracovních sil</p> <p>Blízkost Prahy</p> | <p>Přestala existovat drobná řemesla</p> <p>Špatná dostupnost obchodů</p> <p>Chybí turistické služby</p> | <p>Systém likvidace bioodpadu</p> <p>Využití „brownfields“ k turistice a vzdělávání</p> <p>Obnova řemesel na venkově</p> <p>Podpora mikrofirem</p> <p>Podpora a hledání místních produktů, regionální značka</p> <p>Možnost zpracování dřeva v regionu</p> <p>Vyřešit systém informací v regionu – infocentrum jako přidruženou činnost (obchody) a to plošně</p> <p>Podpořit bezhotovostní platby (bankomaty a platby kartou)</p> <p>Internet v kavárně a hospodě</p> <p>Oslovit cestovní kanceláře s nabídkou</p> <p>Udělat nabídky produktů (balíčky) v cestovním ruchu cílovým skupinám</p> <p>Seznam služeb hodnocených v brožurě</p> <p>2 malá letiště a jejich využití</p> <p>Tvorba pracovních míst pro lidi s vyšším vzděláním</p> <p>Půjčovna kol a lyží v regionálním systému</p> <p>Propagace a podpora</p> | <p>Spolana Neratovice</p> <p>Elektrárna Mělník</p> <p>Hospodaření některých lesnických firem</p> |

| | | | |
|--------------------------|---|---|-------------------|
| | | menších ubytovacích zařízení, rozšíření kapacity Oslovit cestovní kanceláře | |
| Okolí | | | |
| SILNÉ STRÁNKY (S) | SLABÉ STRÁNKY (W) | PŘÍLEŽITOSTI (O) | HROZBY (T) |
| | Reforma veřejné správy Špatné rozdělení daní ze státního rozpočtu v neprospěch malých obcí | | |

Komentář výsledků SWOT analýzy regionu MAS Vyhlídky, o.s.

Území regionu MAS Vyhlídky, o.s. je tvořeno katastry mikroregionů Kokořínsko, Povodí Liběchovky a Městem Mělník, spadá do okresu Mělník, který je i městem s rozšířenou působností pro dané území.

Jedná se o region historicky významný, se zachovalou přírodou zahrnující podstatnou část Chráněné krajinné oblasti Kokořínsko jejíž součástí je Svazek obcí Povodí Liběchovky a značná část území Sdružení obcí Kokořínska. Údolí Liběchovky v poslední době strádá eskalující kamionovou dopravou na Německo.

Území je tradičním cílem nejenom turistů z Prahy, ale i dalších okolních velkých měst. Připočteme-li vinařskou tradici mělnickou, spolu s velkým množstvím historických památek a přírodních atraktivit oblasti, čisté Labe jako splavnou řeku využitelnou i k rekreaci, vychází nám poměrně jasně možnost obnovení významu oblasti pro turistiku a cestovní ruch, který by však neměl být masový, ale směřovaný na konkrétní cílové skupiny. Měl by být brán ohled na ochranu přírody a zachování klidného prostředí se značným podílem tzv. zážitkové turistiky, případně turistiky vzdělávací.

Tomu však brání snižující se průchodnost krajiny, stejně jako malá členitost pozemků, což je daň zemědělské velkovýrobě v minulých desetiletích.

Je dobře, že tým klade důraz na průchodnost krajiny (zejména cyklostezky mimo silnice) se současným omezením zbytečné automobilové dopravy. Jako ekologický krok se jeví i zachování železniční tratě Mělník - Mladá Boleslav, kde České dráhy uvažují o jejím zrušení.

Region je zásobárnou kvalitní spodní vody, která zásobuje Kladensko a část Prahy. Voda zatím není využívána v regionu přímo.

V oblasti zemědělství zdůrazňuje vyhodnocení analýzy zejména energetické plodiny a jejich komplexní cyklus, diverzifikaci zemědělských aktivit hlavně do výroby čistých regionálních potravin a rozvoje řízené turistiky.

Tým MAS Vyhledky ukazuje na neudržitelnou liniovou infrastrukturu oblasti a špatný stav silnic II a III.třídy, kde chce napříť svoje aktivity, aby prostřednictvím studií a projektů v rámci Leader bylo možno významně obnovit kvalitu regionální infrastruktury a silnic zejména v rámci Evropských finančních nástrojů pro období 2007-13.

Rozvoj výroby, služeb a podnikání by měl být v duchu rozvoje řízeného cestovního ruchu a nabídnout tak možnost diverzifikace menším zemědělským podnikům, na druhé straně podporovat řemesla a rozvoj mikropodniků. Vytvářet tak podmínky pro vyšší sebezaměstnávání a nabídku pracovních příležitostí v oblasti, kromě jiného i pro lidi s vyšším vzděláním například v organizaci rozvojových aktivit, komunitně vzdělávacích aktivit a v informačních službách.

Oblast života lidí stejně jako jejich zapojení do veřejného života zejména v obcích a mikroregionech pokládáme za nutnou podmínku rozvoje regionu. Zde by měla sehrát svoji roli i místní integrovaná partnerství, jejichž katalyzátorem může být MAS.

Na větší části území je nadprůměrná výše nezaměstnanosti přestože v blízkosti regionu jsou velká města. Na vině je špatná dopravní dostupnost. Avšak ani její zlepšení by k rozvoji regionu významně nepřispělo. Je třeba nabídnout pracovní příležitosti přímo v regionu.

Nezanedbatelná je úloha vzdělávání. Zde vidí tým klíčovou úlohu komunitních škol, které jdou s kvalitním a žádoucím vzděláním až za občany a v neposlední řadě zvyšují prestiž a význam venkovských škol, jako center komunitního života obcí fungujících dopoledne pro děti a odpoledne pro dospělé. Do tohoto pojetí špatně zapadá trend rušit školy na malých obcích. Právě škola je často důvodem, proč rodiny s dětmi na venkově ještě žijí.

Komunitní školy spolu s dalšími společenskými aktivitami jako je sborový zpěv a ochotnické divadlo přispívají i k zachování „genia loci“ – ducha místa a posílení patriotizmu místních obyvatel.

V obcích, které dokáží být centry rozvoje by měly být realizovány dlouhodobé strategické plány a uplatněny další koncepční nástroje jako je urbanistický plán, územní plán, to vše se zapojením veřejnosti.

Místní akční skupina Vyhledky by měla v uvedeném procesu působit jako katalyzátor a průsečík jednotlivých aktivit a nositel rozvojových programů vycházejících ze společné strategie. Jejím úkolem bude začít fungovat jako regionální grantová agentura, kultivovat prostředí a v rámci Leader a dalších programů shromažďovat, třídit a poskytovat využitelné informace pro rozvoj regionu. Jejím úkolem je co nejdříve začít seznamovat širokou veřejnost nejen se svým posláním, ale i přijatou strategií a možnostmi, které před regionem stojí.

5. Vize a strategické priority na léta 2006-2015

VIZE a VYHLÍDKY

Máme zmapované možnosti a potenciál regionu.
Fungují a rozšiřují se místní integrovaná partnerství.
V nich spolupracují lidé ze všech sektorů a profesí.
Rozvíjí se zejména turistické služby a řemesla stejně jako
nejmenší podniky.
Partnerská síť postupně pokrývá celé území.

Využíváme informační kanály a zdroje ve prospěch regionu.
Vytváříme kvalitní marketing nejen pro návštěvníky, ale i pro
místní občany.

Nabídkou kvalitních produktů zůstávají v regionu peníze jeho
obyvatel. Území bohatne poskytováním kvalitních služeb a
prodejem výrobků využívajících a nově zhodnocujících přírodní a
kulturní dědictví.

Zemědělci se podílejí na rozvoji zejména kvalitní péčí o krajinu a
nalézáním nových zemědělských aktivit ve prospěch svůj i
regionu.

Území je dopravně dobře dostupné a doprava uvnitř je efektivní
a citlivá k přírodě, k občanům i hostům.

Přehled priorit strategie

Priorita 1

Zemědělství v regionu

Vracíme zemědělcům a vinařům roli spolutvůrců krajiny a citlivých hospodářů s přírodním a kulturním bohatstvím regionu tak, aby vynikala jeho jedinečnost pro obyvatele i návštěvníky, a aby sami pociťovali ekonomickou výhodnost této cesty.

Priorita 2

Přírodní a kulturní dědictví a jeho využití v turistice

Na základě kvalifikovaných studií chceme přispět k oživení a novému využití přírodního a kulturního dědictví regionu. Podporujeme promyšlený „ne-masový“ rozvoj cestovního ruchu pro vybrané cílové skupiny tak, aby region nabízel zajímavou aktivní rekreaci a odpočinek současně s důslednou ochranou přírodního a kulturního bohatství.

Priorita 3

Výroba a podnikání

Podporujeme rozvoj mikropodniků, řemesel a služeb zejména s ohledem na cestovní ruch a zvýšení standardů života obyvatel. Zaměřujeme se na zvýšení kvality, přidané hodnoty a jedinečnosti místních produktů, aby byly i v blízkosti Prahy atraktivní pro obyvatele i návštěvníky.

Priorita 4

Infrastruktura a doprava v regionu

Podporujeme zklidnění a zefektivnění dopravy stejně jako budování účinné infrastruktury v regionu s ohledem na jeho charakter čisté rekreační oblasti v blízkosti metropole.

Priorita 5

Lidé a správa věcí veřejných

Vyhledáváme, motivujeme a zapojujeme aktivní občany do rozvojových aktivit. Zapojením do komunitních činností omezujeme odliv mladých obyvatel z regionu.

Nabízíme stále se zdokonalující regionální systém celoživotního vzdělávání a veřejných služeb.

Důsledně podporujeme zpracování koncepčních dokumentů obcí a jejich vzájemnou provázanost stejně jako budování rozšiřující se sítě místních partnerství jako hybatelů rozvoje regionu.

P1 Zemědělství v regionu

Vracíme zemědělcům a vinařům roli spoluvůrců krajiny a citlivých hospodářů s přírodním a kulturním bohatstvím regionu tak, aby vynikala jeho jedinečnost pro obyvatele i návštěvníky a aby sami pocítovali ekonomickou výhodnost této cesty.

Opatření 1.1

Podporovat vinohradnictví a obnovu vinic v tradičních lokalitách.

Opatření 1.2

Zaměřit se na rozvoj pěstování energetických plodin a komplexní využití bioodpadu a biomasy zejména s ohledem na kombinované systémy ekologického vytápění a výroby energie v regionu a úpravnost vzhledu krajiny.

Opatření 1.3.

Podporovat diverzifikaci zemědělských aktivit s ohledem na řízený rozvoj turistiky, krajové ovocnářství, originální potravinářské produkty a kulinářské speciality.

Opatření 1.4.

Důsledně využívat pozemkových úprav s cílem zvýšení ochrany, průchodnosti a členitosti krajiny.

Opatření 1.5.

Monitorovat hospodaření v lesích a podporovat programy pro zalesňování.

Opatření 1.6.

Využít potenciálu odborného školství v prospěšných programech.

P2 Přírodní a kulturní dědictví a jeho využití v turistice

Na základě kvalifikovaných studií chceme přispět k oživení a novému využití přírodního a kulturního dědictví regionu. Podporujeme promyšlený „ne-masový“ rozvoj cestovního ruchu pro vybrané cílové skupiny tak, aby region nabízel zajímavou aktivní rekreaci a odpočinek současně s důslednou ochranou přírodního a kulturního bohatství.

Opatření 2.1.

Podporovat zpracování studií regionu a jejich návazností.

Opatření 2.2.

Zasazovat se všemi způsoby za úpravu dopravního provozu zejména v Kokořínském dole a údolí Liběchovky. Podporovat vybudování systému záchytných parkovišť a cyklostezek.

Opatření 2.3.

Rozvíjet informační systémy a jejich návaznost, stejně jako promyšlený marketing cestovního ruchu regionu.

Opatření 2.4.

Iniciovat a podporovat zavádění produktů zážitkové turistiky a „balíčků“ pro vybrané cílové skupiny s ohledem na žádoucí charakter cestovního ruchu v regionu.

Opatření 2.5.

Podporovat projekty k udržení spodních vod a nakládání s nimi, rekonstruovat a nově zakládat rybníky a vodní plochy a podporovat hospodaření s vodou a její udržení v krajině.

Opatření 2.6.

Podporovat opravy drobných sakrálních staveb a památek.

Opatření 2.7.

Najít nové způsoby seznámení se slavnými osobnostmi, tradicemi a historickými řemesly spjatými s regionem.

P3 Výroba a podnikání

Podporujeme rozvoj mikropodniků, řemesel a služeb zejména s ohledem na cestovní ruch a zvýšení standardů života obyvatel. Zaměřujeme se na zvýšení kvality, přidané hodnoty a jedinečnosti místních produktů, aby byly i v blízkosti Prahy atraktivní pro obyvatele i návštěvníky.

Opatření 3.1

Podporovat zakládání a rozvoj mikropodniků.

Opatření 3.2

Zapojit podnikatele do systému poskytování turistických informací a služeb jako doprovodné aktivity pro cestovní ruch.

Opatření 3.3

Využít studií zpracovávaných na úrovni kraje ve prospěch rozvoje podnikání zejména v cestovním ruchu.

Opatření 3.4.

Podporovat rozvoj řemesel a služeb s možností využití jako turistických zážitkových produktů.

P4 Infrastruktura a doprava v regionu

Podporujeme zklidnění a zefektivnění dopravy stejně jako budování účinné infrastruktury v regionu s ohledem na jeho charakter čisté rekreační oblasti v blízkosti metropole.

Opatření 4.1

Vyvíjet aktivity k odklonu nákladní tranzitní dopravy mimo obce a využití ekologických způsobů dopravy zejména železnice.

Opatření 4.2.

Pohyb cyklistů postupně přesouvat z cyklotras na cyklostezky a dále budovat jejich síť.

Opatření 4.3

Zlepšovat a rozvíjet systém regionální veřejné dopravy.

Opatření 4.4.

Využít všech zdrojů a možnosti síťování a sdílení projektů k vybudování a zlepšení kvality liniové infrastruktury v regionu.
(kanalizace, vodovody, telefonní, datové a další sítě)

P5 Lidé a správa věcí veřejných

Vyhledáváme, motivujeme a zapojujeme aktivní občany do rozvojových aktivit. Zapojením do komunitních činností omezujeme odliv mladých obyvatel z regionu.

Nabízíme stále se zdokonalující regionální systém celoživotního vzdělávání a veřejných služeb.

Důsledně podporujeme zpracování koncepčních dokumentů obcí a jejich vzájemnou provázanost stejně jako budování rozšiřující se sítě místních partnerství jako hybatelů rozvoje regionu.

Opatření 5.1.

Zabránit odchodu mladých lidí z regionu nabídkou možností bydlení a zaměstnání.

Opatření 5.2.

Motivovat lidi jejich vlastním prospěchem k angažovanosti v rozvojových aktivitách.

Opatření 5.3.

Zabránit rušení venkovských škol, zakládat a rozšiřovat síť komunitních škol v regionu pro celoživotní vzdělávání dospělých s ohledem na znevýhodněné skupiny. (např. matky, absolventy atd.)

Opatření 5.4.

Posilovat patriotismus a sounáležitost obyvatel zejména zapojováním do fungujících a nových kulturních a společenských aktivit.

Opatření 5.5.

Podporovat obce ve zpracování koncepčních dokumentů (územní plány, strategie, urbanistické studie, ÚSES) a jejich soulad se strategií regionu.

Opatření 5.6.

Podporovat zavádění účinných veřejných služeb, jejich komunitní plánování, sdílení a síťování.

6. Srovnání Integrované strategie MAS Vyhlídky, o.s. a Programu rozvoje územního obvodu Středočeského kraje (2002)

| Programu rozvoje územního obvodu Středočeského kraje | Priority Integrované strategie MAS Vyhlídky, o.s. |
|---|---|
| <p>A. Produkční základna a ekonomický rozvoj</p> <p>Hlavním záměrem ekonomického rozvoje je souborem politik a programů vytvořit příznivé podnikatelské klima a umožnit rozvoj stávajících a vznik nebo vstup nových podniků do regionu. To přinese tvorbu nových pracovních míst a přírůstek objemu investic realizovaných v regionu. Strategie podpory ekonomického rozvoje staví na zlepšení podnikatelského prostředí v regionu a ustavení široké spolupráce všech zainteresovaných institucí a soukromého sektoru za účelem urychlení a optimalizace ekonomického rozvoje regionu.</p> <p>STRATEGICKÝ CÍL A.1 – ROZVOJ PRODUKČNÍ ZÁKLADNY KRAJE</p> <p>Záměrem je rozšíření ekonomických aktivit v regionu pro vytvoření nových pracovních míst a příliv moderních technologií a služeb. K tomu je třeba vytvářet podmínky pro spolupráci výzkumných institucí (vysoké školy, Akademie věd) s podnikatelskou sférou a tak podpořit rozvoj vědy a výzkumu v kraji a vytvářet podmínky pro integraci vědeckých poznatků s praxí.</p> <p>A.1.1 Získávání nových investorů a podpora stávajících</p> <p>A.1.2 Zvýšená podpora strategických odvětví (moderní technologie a služby)</p> <p>A.1.3 Podpora revitalizace ekonomicky nevyužitých území (bývalé vojenské újezdy, průmyslové zóny, zemědělské podniky apod.)</p> <p>A.1.4 Rozvoj vědecké a výzkumné základny v kraji</p> <p>STRATEGICKÝ CÍL A.2 – ROZVOJ MALÉHO A STŘEDNÍHO PODNIKÁNÍ</p> <p>Záměrem je podpořit rozvoj malých a středních inovačních podniků za účelem jejich růstu a stabilizace prostředí.</p> <p>A.2.1 Podpora začínajících malých a středních podnikatelů v inovačních a technologicky orientovaných firmách</p> <p>A.2.2 Podpora rozvoje existujícího malého a středního podnikání</p> | <p>P3 Výroba a podnikání</p> <p>Podporujeme rozvoj mikropodniků, řemesel a služeb zejména s ohledem na cestovní ruch a zvýšení standardů života obyvatel. Zaměřujeme se na zvýšení kvality, přidané hodnoty a jedinečnosti místních produktů, aby byly i v blízkosti Prahy atraktivní pro obyvatele i návštěvníky.</p> <p>Opatření 3.3</p> <p>Využít studií zpracovávaných na úrovni kraje ve prospěch rozvoje podnikání zejména v cestovním ruchu.</p> <p>Opatření 3.1</p> <p>Podporovat zakládání a rozvoj mikropodniků.</p> <p>Opatření 3.2</p> <p>Zapojit podnikatele do systému poskytování turistických informací a služeb jako doprovodné aktivity pro cestovní ruch.</p> <p>Opatření 3.4.</p> <p>Podporovat rozvoj řemesel a služeb s možností využití jako turistických zážitkových produktů.</p> |

| | |
|--|---|
| <p>STRATEGICKÝ CÍL A.3 - VYUŽITÍ NABÍDKY PRACOVNÍ SÍLY</p> <p>Záměrem je využít nabídku stávající pracovní síly a dosáhnout jejího maximálního zapojení do ekonomických aktivit v regionu.</p> <p>A.3.1 Provádění územně diferencované aktivní politiky zaměstnanosti na úrovni kraje</p> <p>A.3.2 Podpora zvýšení mobility pracovní síly (dojíždění, migrace)</p> <p>A.3.3 Přizpůsobování vzdělávacího systému trhu práce</p> | |
| <p>B. Infrastruktura</p> <p>Hlavním záměrem rozvoje infrastruktury je vytvoření nezbytných podmínek pro ekonomický a sociální rozvoj regionu, spočívajících v zajištění dostatečné dopravní obslužnosti území kraje, efektivním zásobování energií obyvatel, vyřešení problémů vodního hospodářství kraje, tzn. zásobování pitnou vodou, odvádění a likvidace splaškových odpadních vod, zajištění přenosu informací a dat.</p> <p>STRATEGICKÝ CÍL B.1 - ROZVOJ DOPRAVNÍ A LOGISTICKÉ INFRASTRUKTURY</p> <p>Záměrem je zlepšit kvalitu dopravního spojení významných sídel regionu, vyřešit problém tranzitní dopravy procházející těmito sídly, snížit nehodovost a zvýšit funkčnost dopravních systémů.</p> <p>B.1.1. Dobudování důležitých silničních dopravních tepen procházejících krajem</p> <p>B.1.2. Budování silničních obchvatů měst</p> <p>B.1.3. Zajištění obnovy, údržby a bezpečnosti silniční sítě</p> <p>B.1.4. Rozvoj železniční dopravy</p> <p>B.1.5. Optimální využívání návaznosti všech druhů dopravy (letecká a vodní doprava, logistická centra)</p> <p>STRATEGICKÝ CÍL B.2 – ROZVOJ ENERGETIKY</p> <p>Záměrem je dobudovat, zrekonstruovat a rozšířit stávající energetické sítě. Spotřeba energie ve výrobě v naší republice relativně vysoká (je třeba hledat úspory), spotřeba domácností je stále pod evropským průměrem (předpoklad růstu). Zásobování energiemi je jedním z faktorů, které ovlivní pokračování nebo zastavení procesu vylidňování obcí. Ve vztahu ke kvalitě života a ochraně životního prostředí nejen ve Středočeském kraji u obcí s obyvateli pod 500 obyvatel je podstatná otázka topného média.</p> <p>B.2.1 Modernizace a posílení rozvodné elektrické sítě a návazných zařízení</p> <p>B.2.2 Plynofikace území</p> <p>B.2.3 Využití kapacit centrálních zdrojů tepla</p> <p>B.2.4 Zavádění a využívání alternativních zdrojů energie</p> | <p>P4 Infrastruktura a doprava v regionu</p> <p>Podporujeme zklidnění a zefektivnění dopravy stejně jako budování účinné infrastruktury v regionu s ohledem na jeho charakter čisté rekreační oblasti v blízkosti metropole.</p> <p>Opatření 4.3 Zlepšovat a rozvíjet systém regionální veřejné dopravy.</p> <p>Opatření 1.4. Důsledně využívat pozemkových úprav s cílem zvýšení ochrany, průchodnosti a členitosti krajiny.</p> <p>Opatření 4.1 Vyvíjet aktivy k odklonu nákladní tranzitní dopravy mimo obce a využití ekologických způsobů dopravy zejména železnice.</p> <p>Opatření 4.2. Pohyb cyklistů postupně přesouvat z cyklotras na cyklostezky a dále budovat jejich síť.</p> |

STRATEGICKÝ CÍL B.3 - ROZVOJ VODNÍHO HOSPODÁŘSTVÍ

Záměrem je zajištění zásobování vodou a řešení problémů s kanalizací i v malých obcích a v okrajových částech kraje.

B.3.1 Vybudování chybějících kanalizačních sítí

B.3.2 Další výstavba, modernizace a využití kapacit ČOV

B.3.3 Dobudování, rekonstrukce a propojení vodárenských systémů

STRATEGICKÝ CÍL B.4 - ROZVOJ BYDLENÍ

Záměrem je zajistit rozvoj bytové výstavby, včetně rekonstrukce stávající panelové zástavby a zajištění bydlení pro sociálně slabší občany.

B.4.1 Podpora výstavby nových bytů včetně individuální výstavby

B.4.2 Zajištění bydlení pro sociálně slabé skupiny obyvatel (mladí lidé, mladé rodiny, senioři, osoby se zdravotním a sociálním handicapem)

B.4.3 Revitalizace panelových sídlišť s cílem prodloužení jejich životnosti a rekonstrukce stávajícího byt. fondu

B.4.4 Podpora rozvoje bydlení v periferních oblastech, kde probíhá nebo hrozí vyhlídňování

B.4.5 Vytváření podmínek pro rozhodování kraje v systému podpor a financování bytové výstavby

STRATEGICKÝ CÍL B.5 : ROZVOJ INFORMAČNÍ INFRASTRUKTURY

Záměrem je stanovit základní směry rozvoje informatizace kraje, zejména v oblasti budování informačních systémů orgánů kraje, jeho organizačních složek a jím zřízovaných

právnických osob, a jejich provázání s ostatními systémy veřejné správy (ISVS) na území kraje i mimo něj. Dále vychází z potřeby stanovit základní směry rozvoje informatizace při zabezpečení oprávněných informačních potřeb občanů kraje a subjektů působících na území kraje.

B.5.1. Informační systém Středočes. krajského úřadu

B.5.2. Provázání informačních systémů kraje a ostatních subjektů samosprávy a státní správy

B.5.3. Služby pro občany

Opatření 4.4.

Využít všech zdrojů a možností síťování a sdílení projektů k vybudování a zlepšení kvality liniové infrastruktury v regionu. (kanalizace, vodovody, telefonní, datové a další sítě)

Opatření 5.1.

Zabránit odchodu mladých lidí z regionu nabídkou možností bydlení a zaměstnání.

Opatření 2.3.

Rozvíjet informační systémy a jejich návaznost, stejně jako promyšlený marketing cestovního ruchu regionu.

C. Rozvoj venkova a multifunkčního zemědělství

Hlavním záměrem je zastavení vyhlídňování venkova a podpora rozvoje zemědělství, průmyslu, řemesel a služeb.

STRATEGICKÝ CÍL C.1 - VYVÁŽENÝ ROZVOJ SÍDEL

Záměrem je orientovat územní rozvoj kraje tak, aby se zastavil nebo alespoň omezil trend úbytku obyvatel malých obcí a jejich zánik, zejména v okrajových částech kraje.

P1 Zemědělství v regionu

Vracíme zemědělcům a vinařům roli spolutvůrců krajiny a citlivých hospodářů s přírodním a kulturním bohatstvím regionu tak, aby vynikala jeho jedinečnost pro obyvatele i návštěvníky a aby sami pocíťovali ekonomickou výhodnost této cesty.

- C.1.1 Podpora obcí, sdružení a svazků obcí za účelem spolupráce a řešení udržitelného rozvoje**
- C.1.2 Podpora obnovy a rozvoje malých venkovských sídel**
- C.1.3 Vytváření podmínek pro rozvoj bydlení a podnikání a služeb na venkově**
- C.1.4 Vytváření podmínek pro zlepšování věkové struktury obyvatelstva**

STRATEGICKÝ CÍL C.2 - ROZVOJ ZEMĚDĚLSTVÍ A LESNICTVÍ

Záměrem je dosáhnout takového rozvoje zemědělství, lesnictví, které je ekonomicky rentabilní a zároveň je v souladu s principy zachování životního prostředí na venkově.

- C.2.1 Zajištění údržby zemědělské krajiny**
- C.2.2 Rozvoj mimoprodukčních funkcí zemědělství**
- C.2.3 Zlepšování podmínek pro rozvoj efektivní a ekologicky šetrné zemědělské výroby a zpracovatelského průmyslu**
- C.2.4 Zvyšování lesnatosti krajiny, podpora vhodné druhové skladby, důraz na produkci v kladných externalit lesního hospodářství**
- C.2.5 Podpora udržení tradice myslivosti a rybářství**
- C.2.6 Systematická výchova obyvatelstva k péči o krajinu**

STRATEGICKÝ CÍL C.3 - PRACOVNÍ PŘÍLEŽITOSTI NA VENKOVĚ

Záměrem je udržet stávající a vytvořit nové pracovní příležitosti na venkově.

- C.3.1 Rozvoj provozů zpracovávajících místní produkty**
- C.3.2 Rozvoj služeb (obchod, řemesla, distanční zaměstnávání, služby, sociální služby, kulturní služby)**
- C.3.3 Rozvoj agroturistiky a venkovské turistiky**
- C.3.4 Marketingová podpora výrobků a služeb produkováných ve venkovských oblastech**
- C.3.5 Podpora rozvoje průmyslu a služeb v síti větších obcí a menších měst (20 km je dostupná vzdálenost)**

STRATEGICKÝ CÍL C.4 - SLUŽBY NA VENKOVĚ

Záměrem je zajistit služby a jejich dostupnost na venkově včetně dopravní obslužnosti.

- C.4.1 Zajištění dopravní obslužnosti venkovských sídel**
- C.4.2 Zajištění dostupnosti základních služeb (zdravotnické, sociální a vzdělávací, zásobování; budování odbytových center)**
- C.4.3 Podpora rozvoje služeb v síti mikroregionálních a regionálních center (max. 20 km je dostupná vzdálenost)**

Opatření 1.1

Podporovat vinohradnictví a obnovu vinic v tradičních lokalitách.

Opatření 1.2

Zaměřit se na rozvoj pěstování energetických plodin a komplexní využití bioodpadu a biomasy zejména s ohledem na kombinované systémy ekologického vytápění a výroby energie v regionu a úpravnost vzhledu krajiny.

Opatření 1.5.

Monitorovat hospodaření v lesích a podporovat programy pro zalesňování.

Opatření 1.3.

Podporovat diverzifikaci zemědělských aktivit s ohledem na řízený rozvoj turistiky, krajové ovocnářství, originální potravinářské produkty a kulinářské speciality.

| | |
|--|--|
| <p>STRATEGICKÝ CÍL C.5 – KULTURNÍ A SPOLEČENSKÝ ŽIVOT NA VENKOVĚ Záměrem je zajistit adekvátní podmínky pro rozvoj venkovské kultury na vesnici. C.5.1 Rozvoj místních kulturních, spolkových a sportovních aktivit C.5.2 Údržba a obnova místně významných památek (přírodních i kulturně-historických) C.5.3 Propagace a medializace významných společenských, kulturních a dalších aktivit vesnického obyvatelstva</p> | |
| <p>D. Životní prostředí Hlavním záměrem je zlepšit kvalitu životního prostředí a zajistit trvalou péči o životní prostředí.</p> <p>STRATEGICKÝ CÍL D.1 – TRVALE UDRŽITELNÝ ROZVOJ ÚZEMÍ KRAJE Záměrem je zlepšení kvality životního prostředí a zajištění trvalé péče o životní prostředí. D.1.1 Zvyšování ekologické stability krajiny D.1.2 Výstavba a údržba technické infrastruktury v krajině, včetně protipovodňové ochrany D.1.3 Ochrana volné krajiny D.1.4 Ochrana ovzduší D.1.5 Odstraňování starých ekologických zátěží</p> <p>STRATEGICKÝ CÍL D.2 – ZLEPŠOVÁNÍ KVALITY OCHRANY PODZEMNÍCH A POVRCHOVÝCH VOD D.2.1 Omezování zdrojů plošného znečištění vod D.2.2 Budování infrastruktury zaměřené na eliminaci největších bodových zdrojů znečištění vod D.2.3 Prioritní ochrana vodárenských a lázeňských vod D.2.4 Zvýšení retence vody v území D.2.5 Odstraňování starých ekologických zátěží</p> <p>STRATEGICKÝ CÍL D.3 - MODERNÍ ODPADOVÉ HOSPODÁŘSTVÍ D.3.1 Zajištění optimální dostupnosti moderních metod nakládání s odpady včetně využívání kapacit řízených skládek a spaloven D.3.2 Podp. zavádění syst. separace a recyklace odpadů D.3.3 Podpora zavádění bezodpadových a nízkoodpadových technologií</p> <p>STRATEGICKÝ CÍL D.4 – ENVIRONMENTÁLNÍ VZDĚLÁVÁNÍ, VÝCHOVA A OSVĚTA V KRAJI D.4.1 Realizace koncepce EVVO včetně krajských SEV D.4.2 Budování a rozvoj informačně vzdělávacích a návštěvnických středisek</p> | <p>Opatření 1.4. Důsledně využívat pozemkových úprav s cílem zvýšení ochrany, průchodnosti a členitosti krajiny.</p> <p>Opatření 2.5. Podporovat projekty k udržení spodních vod a nakládání s nimi, rekonstruovat a nově zakládat rybníky a vodní plochy a podporovat hospodaření s vodou a její udržení v krajině.</p> |

E. Rozvoj lidských zdrojů

Lidské zdroje jsou hlavním bohatstvím tohoto regionu nezbytným pro jeho rozvoj, a proto finance do nich vložené jsou skutečnou investicí.

STRATEGICKÝ CÍL E.1 - ZVYŠOVÁNÍ VZDĚLANOSTI OBYVATELSTVA S DŮRAZEM NA FLEXIBILITU PRACOVNÍ SÍLY

Záměrem je vytvoření funkčního systému celoživotního vzdělávání Středočeského kraje, odpovídajícího vzrůstajícím nárokům na kvalitu a všestrannou mobilitu lidských zdrojů a vytvářejícího východiska pro dynamický sociálně ekonomický rozvoj regionu.

E.1.1 Příprava strategie rozvoje lidských zdrojů v regionu

E.1.2 Podpora rozvoje vzdělanosti, zvýšení kvality všeobecného a odborného vzdělání, rozvoj celoživotního vzdělávání

E.1.3 Zajištění plošné dostupnosti základního vzdělávání

E.1.4 Harmonizace středního a vyššího odborného školství s potřebami trhu práce, požadavky zaměstnavatelů a specifikou regionu

E.1.5 Rozvoj různých forem terciárního vzdělání

E.1.6 Zapojení jiných než školských institucí do systému celoživotního vzdělávání (např. profesních)

E.1.7 Rozvoj a podpora systému kooperace veřejně přístupných knihoven s cílem kvalitnější nabídky služeb v oblasti celoživotního vzdělávání a sebevzdělávání

STRATEGICKÝ CÍL E.2 - STRUKTURÁLNÍ A FUNKČNÍ INTEGRITA SOUSTAVY ZDRAVOTNICKÝCH SLUŽEB A SYSTÉMU ZDRAVOTNÍ A SOCIÁLNÍ PÉČE

Záměrem je zajištění optimálních zdravotnických služeb a kvalitní zdravotní péče pro všechny obyvatele Středočeského kraje ve vztahu k dostupnosti a dosažitelnosti s efektivním využíváním veřejných finančních prostředků.

E.2.1 Dostupnost a dosažitelnost základní a specializované zdravotní péče a zdravotnických služeb podle potřeb pro všechny obyvatele kraje při efektivním využití veřejných prostředků

E.2.2 Dostupnost a dosažitelnost komunitních sociálních služeb, jejich vzájemná návaznost se zdravotnickými službami

P5 Lidé a správa věcí veřejných

Vyhledáváme, motivujeme a zapojujeme aktivní občany do rozvojových aktivit. Zapojením do komunitních činností omezujeme odliv mladých obyvatel z regionu.

Nabízíme stále se zdokonalující regionální systém celoživotního vzdělávání a veřejných služeb. Důsledně podporujeme zpracování koncepčních dokumentů obcí a jejich vzájemnou provázanost stejně jako budování rozšiřující se sítě místních partnerství jako hybatelů rozvoje regionu.

Opatření 5.2.

Motivovat lidi jejich vlastním prospěchem k angažovanosti v rozvojových aktivitách.

Opatření 5.3.

Zabránit rušení venkovských škol, zakládat a rozšiřovat síť komunitních škol v regionu pro celoživotní vzdělávání dospělých s ohledem na znevýhodněné skupiny. (např. matky, absolventy atd.)

Opatření 5.5.

Podporovat obce ve zpracování koncepčních dokumentů (územní plány, strategie, urbanistické studie, ÚSES) a jejich soulad se strategií regionu.

Opatření 5.6.

Podporovat zavádění účinných veřejných služeb, jejich komunitní plánování, sdílení a síťování.

| | |
|---|--|
| <p>STRATEGICKÝ CÍL E.3 - NABÍDKA VYUŽITÍ VOLNÉHO ČASU</p> <p>Záměrem je zajištění adekvátní nabídky využití volného času pro obyvatele i návštěvníky regionu.</p> <p>E.3.1 Podpora kultury v regionu E.3.2 Podpora volnočasových aktivit mládeže E.3.3 Výstavba, provozování a zpřístupnění sportovních zařízení pro veřejnost E.3.4 Využití knihoven jako míst pro aktivní a smysluplné trávení volného času obyvatel dospělých i dětí</p> | <p>Opatření 5.4. Posilovat patriotismus a sounáležitost obyvatel zejména zapojováním do fungujících a nových kulturních a společenských aktivit.</p> <p>Opatření 1.6. Využít potenciálu odborného školství v prospěšných programech.</p> |
| <p>F. Cestovní ruch a péče o kulturní dědictví</p> <p>Hlavním záměrem je urychlit a podpořit rozvoj aktivit, které mají dobré předpoklady a perspektivy růstu a vytvoření nových pracovních míst v oblasti cestovního ruchu a lázeňství. V regionu existují obory cestovního ruchu, která mají dobré předpoklady rozvoje a růstu. Proto je nezbytné zaměřit se na jejich podporu.</p> <p>STRATEGICKÝ CÍL F.1 – ROZVOJ DOMÁCÍHO A ZAHRANIČNÍHO CESTOVNÍHO RUCHU V KRAJI</p> <p>F.1.1 Rozvoj příjezdového cestovního ruchu s využitím potenciálu návštěvníků Prahy F.1.2 Rozvoj domácího cestovního ruchu s orientací především na obyvatele hl. m. Prahy a městských aglomerací v kraji F.1.3 Budování a modernizace infrastruktury pro cestovní ruch a lázeňství v kraji F.1.4 Rozvoj služeb a podnikatelských aktivit v oblasti cestovního ruchu F.1.5 Podpora incentivní a kongresové turistiky v regionu</p> <p>STRATEGICKÝ CÍL F.2 – ROZVOJ SPORTOVNĚ REKREAČNÍCH AKTIVIT A DALŠÍCH FOREM AKTIVNÍHO ODPOČINKU V KRAJI</p> <p>F.2.1 Rozvoj kvalitních sportovně rekreačních zařízení, sportovních areálů a zábavních zařízení F.2.2 Rozvoj sítě cyklotras a cyklostezek včetně příslušné infrastruktury F.2.3 Udržení hustoty sítě pěších turistických tras včetně příslušné infrastruktury F.2.4 Rozvoj vodní turistiky a vodních sportů včetně příslušné infrastruktury při využití vodních ploch a toků</p> <p>STRATEGICKÝ CÍL F.3 – POMOCÍ VENKOVSKÉHO CESTOVNÍHO RUCHU PODPOROVAT ROZVOJ VENKOVA</p> <p>F.3.1 Rozvoj všech forem venkovského cestovního ruchu (agroturismus, ekoagroturismus, hipoturistika, atd.) F.3.2 Rozvoj infrastruktury cestovního ruchu na venkově, místních služeb a zachování tradičních řemesel</p> | <p>P2 Přírodní a kulturní dědictví a jeho využití v turistice</p> <p>Na základě kvalifikovaných studií chceme přispět k oživení a novému využití přírodního a kulturního dědictví regionu. Podporujeme promyšlený „ne-masový“ rozvoj cestovního ruchu pro vybrané cílové skupiny tak, aby region nabízel zajímavou aktivní rekreaci a odpočinek současně s důslednou ochranou přírodního a kulturního bohatství.</p> <p>Opatření 2.3. Rozvíjet informační systémy a jejich návaznost, stejně jako promyšlený marketing cestovního ruchu regionu.</p> <p>Opatření 2.2. Zasazovat se všemi způsoby za úpravu dopravního provozu zejména v Kokořínském dole a údolí Liběchovky. Podporovat vybudování systému záchytných parkovišť a cyklostezek.</p> <p>Opatření 2.4. Iniciovat a podporovat zavádění produktů zážitkové turistiky a „balíčků“ pro vybrané cílové skupiny s ohledem na žádoucí charakter cestovního ruchu v regionu.</p> |

**STRATEGICKÝ CÍL F.4 – ZACHOVÁNÍ
KULTURNÍHO DĚDICTVÍ PŘI JEHO
VYUŽITÍ PRO CESTOVNÍ RUCH**

**F.4.1 Údržba a obnova památek a jejich
zpřístupnění pro cestovní ruch**

**F.4.2 Rozvoj služeb v objektech kulturního
dědictví při zachování jejich specifického rázu a
památkové hodnoty**

Opatření 2.6.

Podporovat opravy drobných sakrálních staveb a památek.

Opatření 2.7.

Najít nové způsoby seznámení se slavnými osobnostmi, tradicemi a historickými řemesly spjatými s regionem.

Na dané území mikroregionu, či některou z jeho částí se vztahuje kromě vytvořené Integrované strategie MAS několik dílčích rozvojových programů. Z nich nejdůležitější je Plán rozvoje Středočeského kraje, s nímž je tato strategie v souladu a doplňuje její a převádí jeho myšlenky prakticky do regionální a místní úrovně jak vyplývá z výšeprovedeného srovnání..